

---

**Helyi  
Esélyegyenlőségi  
Program**

SORKIKÁPOLNA Község Önkormányzata



**2013.09.06.**

## Tartalom

Helyi Esélyegyenlőségi Program (HEP) .....	3
Bevezetés .....	3
A település bemutatása .....	3
Értékeink, küldetésünk.....	13
Célok .....	13
A Helyi Esélyegyenlőségi Program Helyzetelemzése (HEP HE).....	14
1. Jogszabályi háttér bemutatása.....	14
2. Stratégiai környezet bemutatása.....	15
3. A mélyszegénységben élők és a romák helyzete, esélyegyenlősége .....	22
4. A gyermekek helyzete, esélyegyenlősége, gyermekszegénység .....	38
5. A nők helyzete, esélyegyenlősége.....	50
6. Az idősek helyzete, esélyegyenlősége .....	52
7. A fogyatékkal élők helyzete, esélyegyenlősége .....	55
8. Helyi partnerség, lakossági önszerveződések, civil szervezetek és for-profit szereplők társadalmi felelősségvállalása .....	57
9. A helyi esélyegyenlőségi program nyilvánossága.....	58
A Helyi Esélyegyenlőségi Program Intézkedési Terve (HEP IT) .....	58
1. A HEP IT részletei.....	58
A helyzetelemzés megállapításainak összegzése .....	58
A beavatkozások megvalósítói.....	59
Jövőképünk.....	60
Az intézkedési területek részletes kifejtése.....	61
2. Összegző táblázat - A Helyi Esélyegyenlőségi Program Intézkedési Terve (HEP IT) .....	78
3. Megvalósítás.....	70
A megvalósítás előkészítése .....	70
A megvalósítás folyamata.....	70
Monitoring és visszacsatolás.....	72
Nyilvánosság.....	72
Érvényesülés, módosítás.....	73
4. Elfogadás módja és dátuma.....	74

## Bevezetés

Összhangban az Egyenlő Bánásmódról és az Esélyegyenlőség Előmozdításáról szóló 2003. évi CXXV. törvény, a helyi esélyegyenlőségi programok elkészítésének szabályairól és az esélyegyenlőségi mentorokról szóló 321/2011. (XII. 27.) Korm. rendelet és a helyi esélyegyenlőségi program elkészítésének részletes szabályairól szóló 2/2012. (VI. 5.) EMMI rendelet rendelkezéseivel, Sorkikápolna Önkormányzata Esélyegyenlőségi Programban rögzíti az esélyegyenlőség érdekében szükséges feladatokat.

Az önkormányzat vállalja, hogy az elkészült és elfogadott Esélyegyenlőségi Programmal összehangolja a település más dokumentumait<sup>1</sup>, valamint az önkormányzat fenntartásában lévő intézmények működtetését. Vállalja továbbá, hogy az Esélyegyenlőségi Program elkészítése során bevonja partneri kapcsolatrendszerét, különös tekintettel a köznevelés állami és nem állami intézményfenntartóira.

Jelen helyzetelemzés az Esélyegyenlőségi Program megalapozását szolgálja.

**Az Ebktv. 31. § (4) bekezdése kimondja, hogy a HEP időarányos megvalósulását, illetve a 31. § (2) bekezdésben meghatározott helyzet esetleges megváltozását két évente át kell tekinteni, az áttekintés alapján szükség esetén a helyi esélyegyenlőségi programot felül kell vizsgálni, illetve a helyzetelemzést és az intézkedési tervet az új helyzetnek megfelelően kell módosítani. E jogszabályi rendelkezésre tekintettel készítettük el a HEP felülvizsgálatát.**

**A felülvizsgálat indokolta módosításokat vastagított, dőlt betűvel jelöljük.**

## A település bemutatása

Sorkikápolna község Vas megyében, a Szombathelyi kistérségben.

### Elhelyezkedése

A Gyöngyös-sík déli peremén, a Sorok-patak jobb partján fekszik, Szombathelytől 15 km-re, délkeletre.

### Éghajlata

Éghajlata hűvösebb, csapadékosabb, mint a magyarországi átlag. A sokévi átlagos havi középhőmérsékleteit tekintve elmondható, hogy a leghidegebb hónap a január, míg a legmelegebb a július. Az évi közepes hőingás 20,6°C. átlagos évi csapadékösszege 590 mm, mely jellegzetes évi menetet mutat, a nyári félév csapadékosabb, míg a téli félév szárazabb. A legkevesebb csapadék január-februárban hullik, a legcsapadékosabb hónapok pedig – több mint háromszor akkora összegekkel – a június-július.

Szombathelyen a napsütéses órák éves összege átlagosan 1850 óra, de évenként nagy változékonyságot mutat.

Megfigyelhető a napfénytartam jellegzetes évi menete, a



<sup>1</sup> Költségvetési koncepció, Gazdasági program, Szolgáltatástervező Településrendezési terv, Településszerkezeti terv, Településfejlesztési koncepció

nyári hónapokban van a maximuma (havi 230-250 óra), míg november-január időszakban a minimuma (havi 50-70 óra).

### Története

„1411-ben Kapolna néven említik először. Arról a Szent László tiszteletére emelt kápolnáról kaphatta nevét, amely 1301-ben a szomszédos Sorokpolány határában állott. 1418-ban Zalak faluval kapcsolatban a szomszédos Tótfaluval együtt gyakorlatilag Zalak faluval azonosították. A 15. században a Kápolnai és a Gersei Pető család birtoka volt. A 16. század közepén a Polányi család volt a birtokosa. 1549-ben tíz és fél, 1698-ben 88 porta után adózott. 1787-ben 20 házában 145 lakos élt.

Vas vármegye monográfiájában Sorki-Kápolna, magyar község a Sorok patak mentén, a Szombathelyről Nagy - Kanizsa-felé vezető vasútvonal mellett. Házszám 32, lélekszám 215, vallásuk rendszerint. katolikus, evangélikus. és református.

A hozzá tartozó Sorkitótfalut 1418-ban szintén a közeli Zalakkal összefüggésben említik. 1466-ban Thothfalu néven szerepel. A 15. században a Váti család birtoka volt 1549-ben 18, 1698-ban 90 porta után adózott. 1787-ben 15 házában 156 lakos élt.

1910-ben 202 lakosa volt. Sorkikápolnát és Sorkitótfalut 1941-ben egyesítették.

A XX. század két nagy háborúja a község lakosságától is áldozatokat követelt. Az I. világháborúban 69-en vettek részt, közülük 22-en haltak hősi halált. A trianoni diktátumot követően a revíziós törekvések 1938-41 között részleges sikerrel jártak, azonban az ország belesodródott a II. világháborúba is. Ez utóbbi a helység lakosai közül 8 főnyi áldozatot követelt. A község 1990-ig létezett tanácsrendszerben a sorkifaludi közös tanácshoz tartozott. Sorkikápolna 2004-ig önálló önkormányzati rendszerben működött. Sorokpolánnyal 2004-2013-ig alkotott körjegyzőséget. 2013. március 1.-től a Balogunyomi Közös Önkormányzati Hivatal egyik alapító települése.

Sorkitótfaluban született 1882. január 1-jén Adorján János gépészmérnök, a magyar repülés úttörője.

Magyarországon először készített repülőgépet, mellyel 1909-ben több sikeres felszállást végzett.

#### Sorkikápolna utcatérképe:



Forrás: Wikipédia, Sorkikápolna Község honlapja

### Nevezetességei:



**Hősi emlékmű**

A XX. század két nagy háborúja a község lakosságától is áldozatokat követelt. Az I. világháborúban 69-en vettek részt, közülük 22-en haltak hősi halált. A trianoni diktátumot követően a revíziós törekvések 1938-41. között részleges sikerrel jártak, azonban az ország belesodródott a II. világháborúba is. Ez utóbbi a helyiség lakosai közül 8 főnyi áldozatot követelt.

Forrás: [sorkikapolna.hu](http://sorkikapolna.hu)

### Híres emberek:



**Adorján János 1910-ben**

Sorkitótfaluban született 1882. január 1-jén Adorján János gépészmérnök, a magyar repülés úttörője. Magyarországon először készített repülőgépet, mellyel 1909-ben több sikeres felszállást végzett

Forrás: [wikipedia.hu](http://wikipedia.hu)



Adorján János, az első sikeres magyar repülőgép tervezőjére emlékeztet ez az emléktábla, amit V. Németh Zsolt vidékfejlesztési államtitkár avatott fel vasárnap a Sorkikápolnán nyíló új vendégház falán. A rendezvényen az államtitkár egy bizonyítványt is átadott Nárai László sorkikápolnai polgármesternek, arról, hogy az állam átvállalta a falu több mint 21 millió forintos adósságát.

*Van, aki élete során sosem emeli fel a tekintetét a földről. Mások repülésről álmodnak. Utóbbiak azok, akik előbb-utóbb elérnek valamilyen lehetetlennek tűnő célt, és ezzel példát mutatnak. Bebizonyítják, hogy érdemes álmodni, nekirugaszkodni, és felemelkedni. Ők azok, akik felébresztik bennünk a vágyat, hogy elinduljunk, és felfedezzük az ismeretlent.*



Közülük az egyik itt született, Sorkitótfaluban, 1882. január 1-jén. Ő volt a magyar repülés úttörője, az első sikeres magyar repülőgép tervezője, s egyben pilótája is: Adorján János. Egy gépészmérnök, aki fel mert állni a tervezőasztal mögül, és az általa tervezett repülőgéppel nem sokkal 28. születésnapja után fel is szállt. Inspiráló példa, amit érdemes szem előtt tartani. Ezt szolgálja a születésének 125. évfordulója alkalmából kiadott emlékérmé, rajta a Libelle - azaz "Szitakötő" nevű repülőgépével, és erre szolgál mostantól ez a dombormű is. Figyelmeztet, hogy érdemes felemelnünk a tekintetünket a földről, és távolabbra nézni - mondta az államtitkár az emléktábla avatásán.



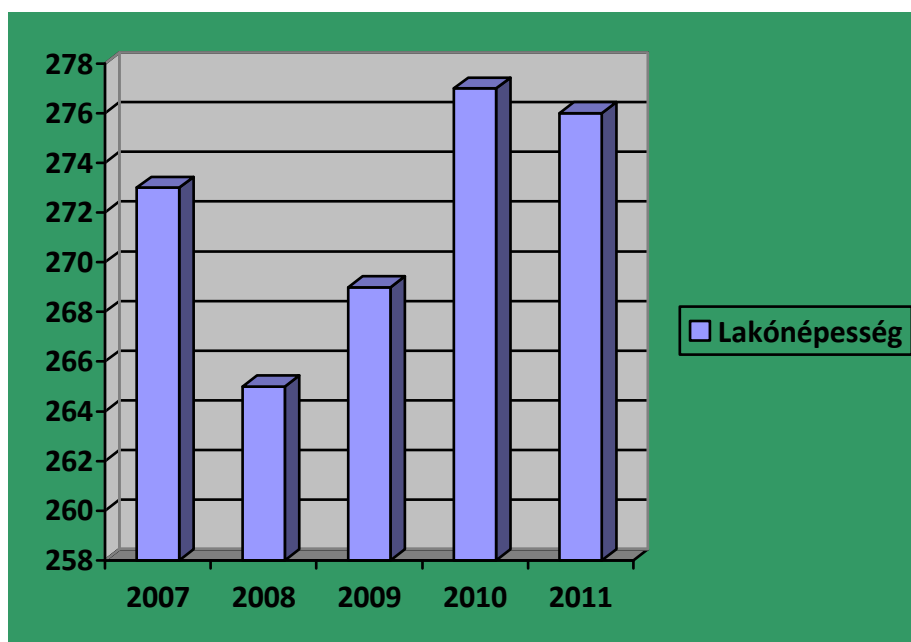
Erről szól a turizmus is. Elindulni, útra kelni, új tájakat, új kultúrákat és új közösségeket megismerni. Ehhez nem kell feltétlenül repülőre szállni. A magyar vidék annyira változatos, hogy egy emberélet is kevés alaposan megismerni. De az idegenforgalom nemcsak a kiránduló szempontjából érdekes, ugyanolyan fontos a vendéglátónak is, hogy megmutathassa magát, értékeit, mindazt, amire büszke. Vidékfejlesztésért felelős államtitkárként pedig azt is látom, hogy a kirándulókon és házigazdákon túl az ország számára is nagy jelentőséggel bír az idegenforgalom, hiszen a turizmus a vidéki gazdaság több lábán állásának egyik legfontosabb pillére, ami a helyi értékekkel, a helyi termékek előállításával összekapcsolva a vidék kitörési pontja lehet - tette hozzá.

Forrás: [www.vnemethzsolt.hu](http://www.vnemethzsolt.hu)

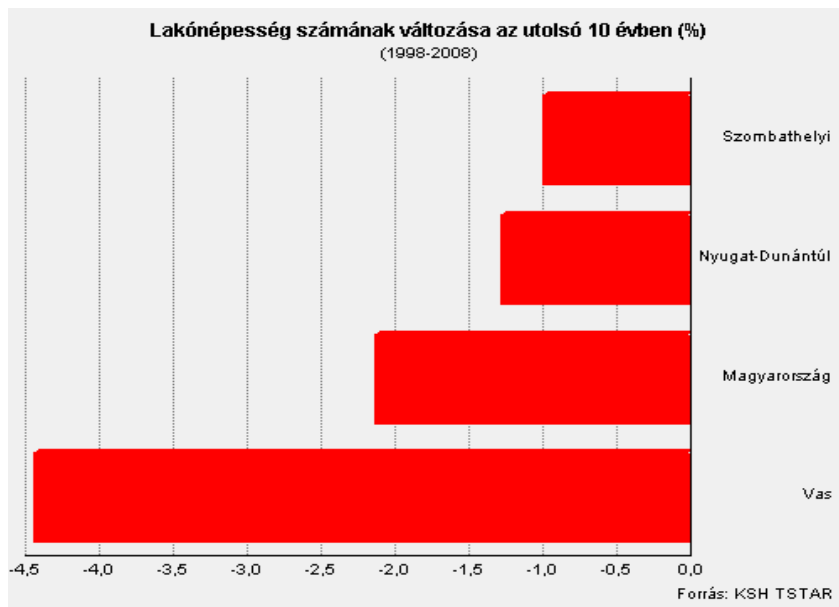
# 1. számú táblázat - Lakónépesség száma az év végén

	lakónépesség
2007 (fő)	273 fő
2008 (fő)	265 fő
Lakónépesség számának változása (%)	97,06%
2009 (fő)	269 fő
Lakónépesség számának változása (%)	101,50 %
2010 (fő)	277 Fő
Lakónépesség számának változása (%)	102,97%
2011 (fő)	276 fő
Lakónépesség számának változása (%)	99,63 %
2012 (fő)	n.a. fő
Lakónépesség számának változása (%)	n.a. %

TeIR, KSH-TSTAR







Az adatok azt mutatják, hogy Sorkikápolnában a lakosság számának változása stagnál. Országos átlagban a népesség csökken, ez nem jellemző a településre. Vas megyében és a szombathelyi járásban is az országos átlagnál is nagyobb mértékű a népesség csökkenése.

## 2. számú táblázat - Állandó népesség- 2011. év. Forrás: TeIR, KSH-TSTAR

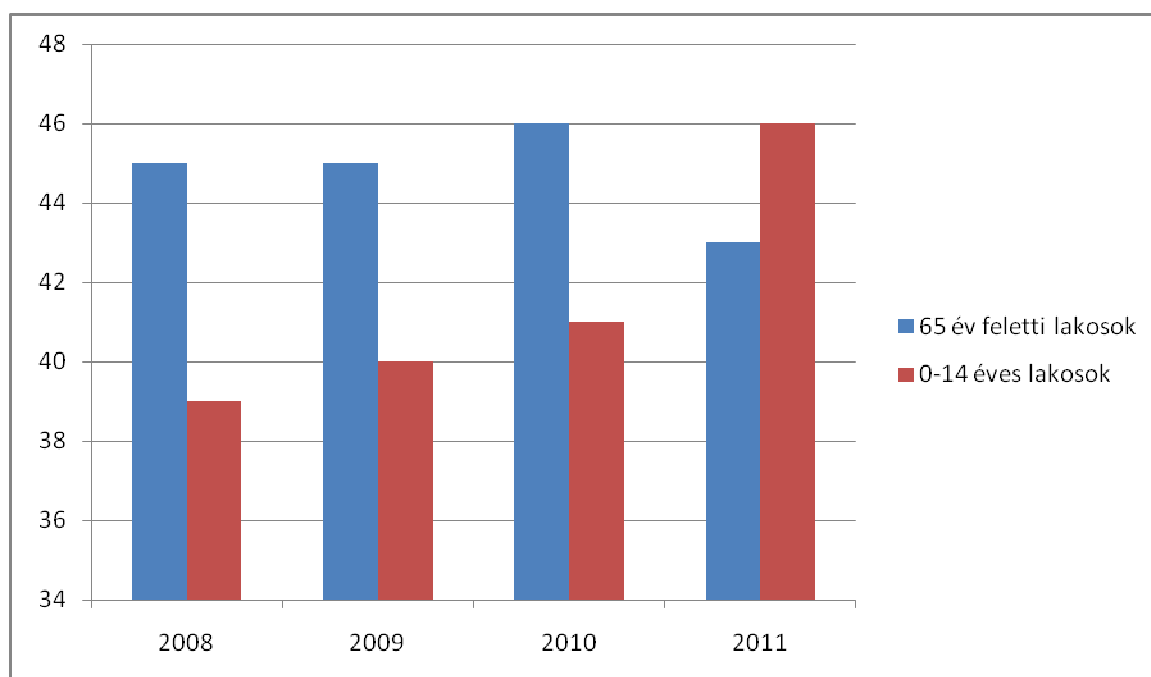
<b>Állandó népesség 2011.év</b>	<b>273 fő</b>
nő	134 fő
	49,08 %
férfi	139 fő
	51,92 %
0-2 évesek	13 fő
	4,76%
0-14 éves nők	24 fő
	8,79 %
0-14 éves férfiak	22 fő
	8,06 %
15-17 éves nők	4 fő
	1,46 %
15-17 éves férfiak	3 fő
	1,09%
18-54 éves nők	63 fő
	23,08 %
18-59 éves férfiak	89 fő
	32,60 %
60-64 éves nők	6 fő
	2,20 %
60-64 éves férfiak	7 fő
	2,56%
65 év feletti nők	25 fő
	9,16 %
65 év feletti férfiak	18 fő
	6,59%



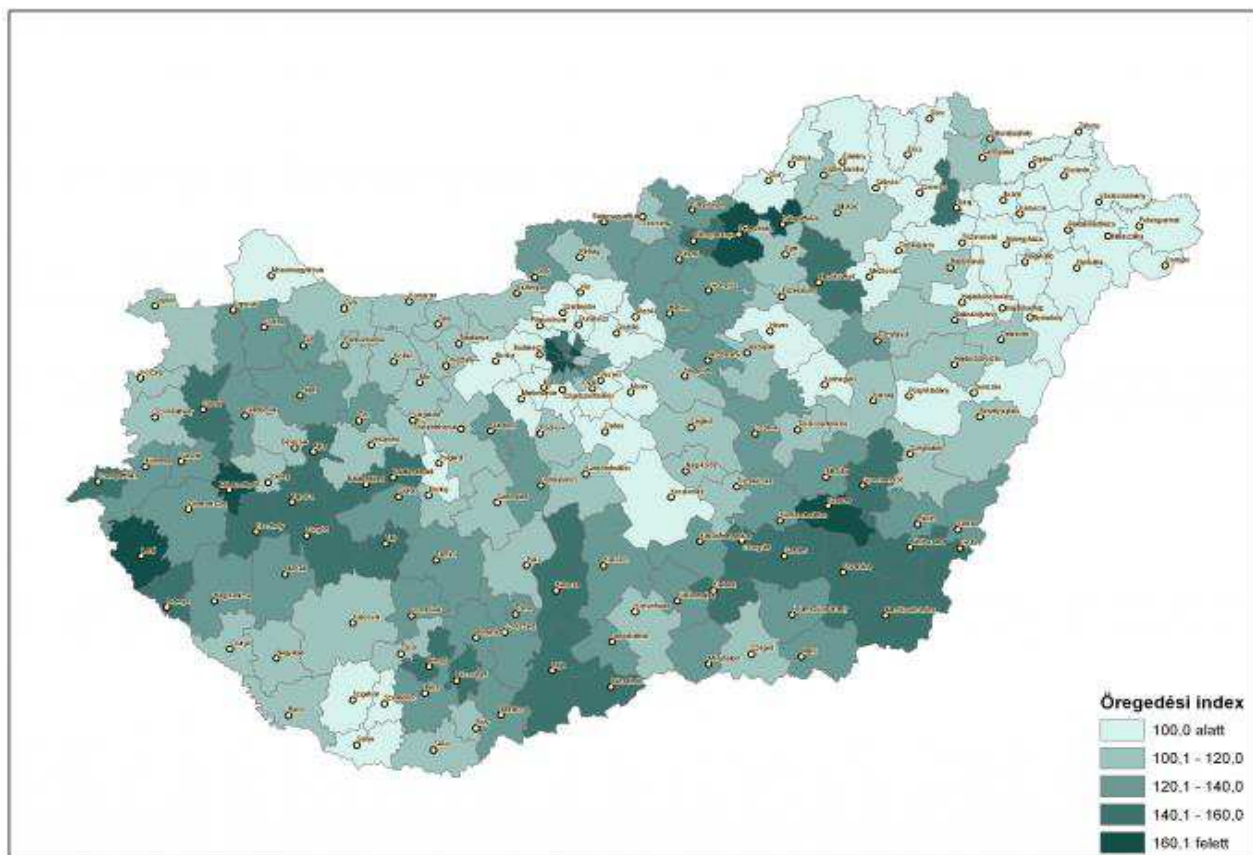
Forrás:KSH-TSTAR

### 3. számú táblázat - Öregedési index

	65 év feletti állandó lakosok száma (fő)	0-14 éves korú állandó lakosok száma (fő)	Öregedési index (%)
2001	n.a.	n.a.	n.a.
2008	45	39	115,38
2009	45	40	112,50
2010	46	41	112,19
2011	43	46	93,47
2012	n.a.	n.a.	n.a.



Forrás: KSH,KSH-STAR



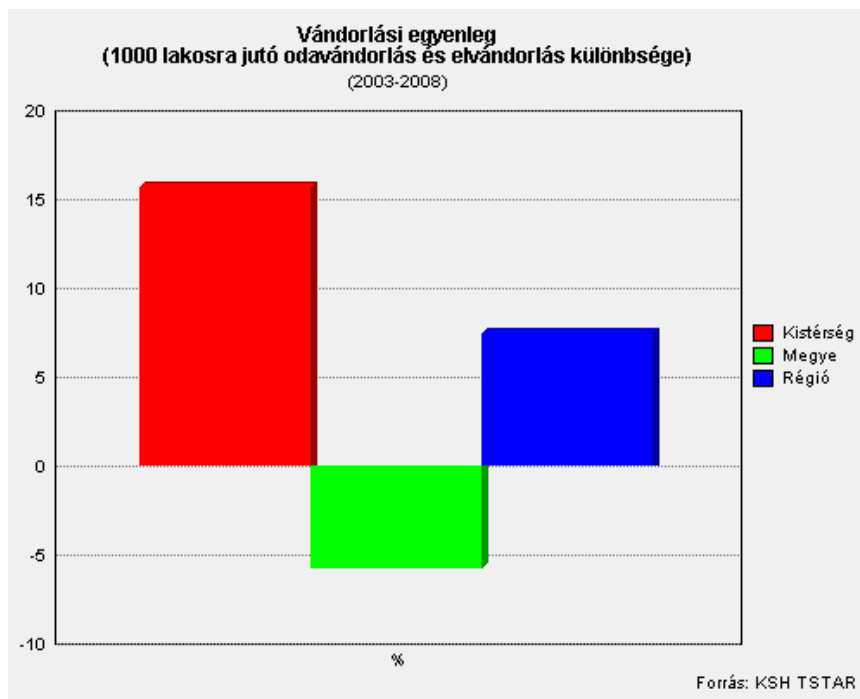
Forrás: TeIR, KSH-TSTAR Térkép: TeIR Tematikus Térképek

Sorkikápolna települést az országos és a járási adatokkal összevetve az előregedés jellemezte a korábbi években. Az utóbbi években a fiatal korosztály létszáma növekedő tendenciát mutat.

#### 4. számú táblázat - Belföldi vándorlások

	állandó jellegű odavándorlás	elvándorlás	egyenleg
2008	9	11	-2
2009	11	6	+5
2010	17	14	+3
2011	4	10	-6
2012	n.a.	n.a.	n.a.

Forrás: TeIR, KSH-TSTAR

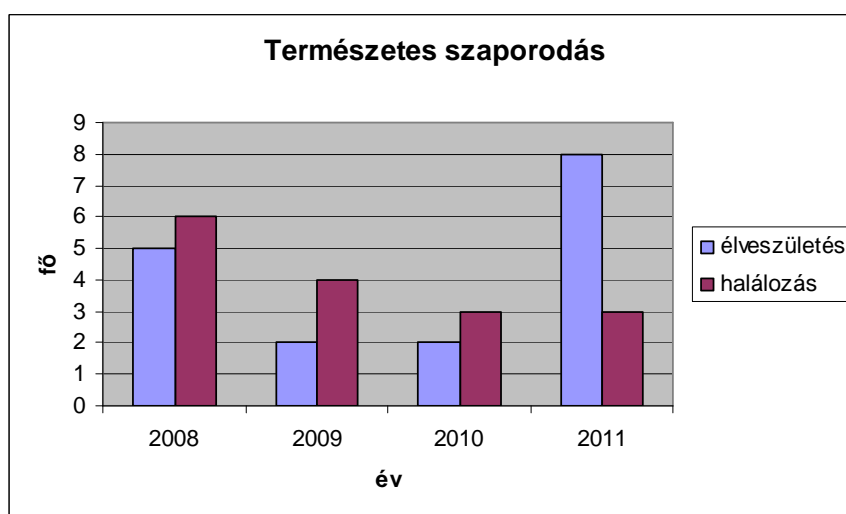


A táblázati adatokból láthatjuk, hogy a szombathelyi kistérségre a megyei adatokhoz képest még mindig a bevándorlás a jellemző. Sorkikápolnán is elindult egy betelepülési hullám a 2009-es évektől. A 2011-es elvándorlási adat növekedésének magyarázata – kis település lévén - egy nagycsalád elköltözése, mivel a 17 km-re fekvő Szombathelyen talált munkát a család nagy része.

#### 5. számú táblázat - Természetes szaporodás

	Élve születések száma	halálozások száma	természetes szaporodás (fő)
2008	5	6	-1
2009	2	4	-2
2010	2	3	-1
2011	8	3	+5
2012	n.a	n.a	n.a.

Forrás: TeIR, KSH-TSTAR



Forrás: KSH-TSTAR

A településen a megfigyelt évek többségében magasabb az elhalálozások száma az élve születések számánál. 2011. évtől jóval magasabb az élve születési adat az elhalálozási adatnál, melynek magyarázata családalapítás előtt álló fiatalok beköltözése.

## **Értékeink, küldetésünk**

Sorkikápolna nem rendelkezik még Helyi Esélyegyenlőségi Programmal. Feladatunk a településünkön lévő esélyegyenlőség szempontjából megcélzott célcsoportokra vonatkozó adatok összegyűjtése, elemzése, összehasonlítása megyei, országos adatokkal. Feladatunk továbbá, hogy a helyzetfelmérés adataiból intézkedési tervet készítsünk, amely segítségével biztosíthatjuk az esélyegyenlőség szempontjából középpontban lévő csoportok felzárkózását, hátrányaik csökkentését illetve megszüntetését, mind a lakhatás, foglalkoztatottság, szociális és egészségügyi ellátásokhoz való hozzáférés területén.

## **Célok**

### A Helyi Esélyegyenlőségi Program átfogó célja

Sorkikápolna település Önkormányzata az Esélyegyenlőségi Program elfogadásával érvényesíteni kívánja: az egyenlő bánásmód, és az esélyegyenlőség biztosításának követelményét, a közszolgáltatásokhoz történő egyenlő hozzáférés elvét, a diszkriminációmentességet, szegregációmentességet, a foglalkoztatás, a szociális biztonság, az egészségügy, az oktatás és a lakhatás területén a helyzetelemzés során feltárt problémák komplex kezelése érdekében szükséges intézkedéseket. A köznevelési intézményeket – az óvoda kivételével – érintő intézkedések érdekében együttműködik az intézményfenntartó központ területi szerveivel (tankerülettel).

### A HEP helyzetelemző részének célja

Elsődleges célunk számba venni a 321/2011. (XII. 27.) Korm. rendelet 1. § (2) bekezdésében nevesített, esélyegyenlőségi szempontból fókuszban lévő célcsoportokba tartozók számát és arányát, valamint helyzetét a településen.

E mellett célunk a célcsoportba tartozókra vonatkozóan áttekinteni a szolgáltatásokhoz történő hozzáférésük alakulását, valamint feltárni az ezeken a területeken jelentkező problémákat.

További célunk meghatározni az e csoportok esélyegyenlőségét elősegítő feladatokat, és azokat a területeket, melyek fejlesztésre szorulnak az egyenlő bánásmód érdekében.

A célok megvalósításának lépéseit, azok forrásigényét és végrehajtásuk tervezett ütemezését az HEP IT tartalmazza.

### A HEP IT célja

Célunk a helyzetelemzésre építve olyan beavatkozások részletes tervezése, amelyek konkrét elmozdulásokat eredményeznek az esélyegyenlőségi célcsoportokhoz tartozók helyzetének javítása szempontjából.

További célunk meghatározni a beavatkozásokhoz kapcsolódó kommunikációt.

Szintén célként határozzuk meg annak az együttműködési rendszernek a felállítását, amely a programalkotás és végrehajtás során biztosítja majd a megvalósítás, nyomon követés, ellenőrzés-értékelés, kiigazítás támogató strukturális rendszerét, vagyis a HEP Fórumot és a hozzá kapcsolódó tematikus munkacsoportokat.

## A Helyi Esélyegyenlőségi Program Helyzetelemzése (HEP HE)

### 1. Jogsabályi háttér bemutatása

#### 1.1 A program készítését előíró jogsabályi környezet rövid bemutatása

A helyi esélyegyenlőségi program elkészítését és **felülvizsgálatát** az egyenlő bánásmódról és az esélyegyenlőség előmozdításáról szóló 2003. évi CXXV. törvény (továbbiakban: Ebktv.) előírásai alapján végeztük. A program elkészítésére vonatkozó részletsabályokat a törvény végrehajtási rendeletei,

- a helyi esélyegyenlőségi programok elkészítésének szabályairól és az esélyegyenlőségi mentorokról” szóló 321/2011. (XII.27.) Korm. rendelet „2. A helyi esélyegyenlőségi program elkészítésének szempontjai” fejezete és
- a helyi esélyegyenlőségi program elkészítésének részletes szabályairól szóló 2/2012 (VI.5.) EMMI rendelet alapján alkalmaztuk, különös figyelmet fordítva a
  - a Magyarország helyi önkormányzatairól szóló 2011. évi CLXXXIX. törvény (továbbiakban: Mötv.)
  - a szociális igazgatásról és szociális ellátásokról szóló 1993. évi III. törvény (továbbiakban: Szt.)
  - a foglalkoztatás elősegítéséről és a munkanélküliek ellátásáról szóló 1991. évi IV. törvény (továbbiakban: Flt.)
  - a nemzetiségek jogairól szóló 2011. évi CLXXIX. törvény (továbbiakban: nemzetiségi törvény)
  - az egészségügyről szóló 1997. évi CLIV. törvény (továbbiakban: Eütv.)
  - a gyermekek védelméről és a gyámügyi igazgatásról szóló 1997. évi XXXI. törvény (továbbiakban: Gyvt.)
  - a nemzeti köznevelésről szóló 2011. évi CXCV. törvény (továbbiakban: Nkntv.)előírásaira.

#### 1.2 Az esélyegyenlőségi célcsoportokat érintő helyi szabályozás rövid bemutatása.

Az esélyegyenlőség szempontjából kiemelt célcsoportok, így a gyermekek, romák, nők, fogyatékkal élők számára a helyi szabályozástámogatást kíván nyújtani a beavatkozási területek – foglalkoztatás, lakhatás, egészségügy, köz- és szociális szolgáltatások, és oktatás – vonatkozásában.

Sorkikápolna Község Önkormányzata Képviselő-testületének a szociális igazgatásról és az egyes szociális ellátási formák helyi szabályairól szóló 3/2009. (IV. 27.) önkormányzati rendelete alapján az önkormányzat ápolási díjat, átmeneti segítyt, temetési segítyt, méltányossági közgyógyellátásra jogosultságot állapít meg, köztemetést biztosít, a szociális szolgáltatások keretében pedig étkeztetést és társulás formájában személyes gondoskodást nyújtó ellátást biztosít a szociálisan rászorult, alacsony jövedelemmel rendelkező családok és egyedül élők számára.

Sorkikápolna Község Önkormányzata Képviselő-testületének a gyermekvédelem helyi szabályozásáról szóló önkormányzati rendelete a gyermekek és gyermekeiket nevelő szülők számára biztosít szociális életkörülményeik javítása érdekében különböző típusú támogatási formát, így rendszeres gyermekvédelmi támogatást, rendkívüli gyermekvédelmi támogatást, beiskolázási segítyt.

**A Képviselő-testület megalkotta 1/2015. (II.12.) önkormányzati rendeletét a szociális igazgatásról és az egyes szociális ellátási formák helyi szabályairól, azok igénybevételéről és a fizetendő térítési díjakról.**

**A szociális igazgatásról és szociális ellátásokról szóló 1993. évi III. törvény, a gyermekek védelméről és a gyámügyi igazgatásról szóló 1997. évi XXXI. törvény, a sportról szóló 2004. évi I. törvény valamint egyes kapcsolódó törvények módosításáról szóló 2014. évi CI. törvény módosította a szociális igazgatásról és szociális ellátásokról szóló 1993. évi III. törvényt, így 2015. március 1.-jei hatállyal átalakult az állam és az önkormányzatok közötti feladat-megosztás a szociális ellátások biztosítása területén. A 2015. március 1.-ig jegyzői hatáskörben lévő aktív korúak ellátásának (keretében kétféle ellátás típus állapítható meg foglalkoztatást helyettesítő támogatás illetve egészségkárosodási és gyermekfelügyeleti támogatás) megállapítás a járási hivatal hatáskörébe került. Az újonnan a járási hivatalok hatáskörébe kerülő aktív korúak ellátásán túl továbbra is a járási hivatalok hatáskörébe tartoznak az alábbi ügykörök: alanyi ápolási díj, időskorúak járadéka, alanyi és normatív jogcímen megállapított közgyógyellátás, egészségügyi szolgáltatásra való jogosultság. A felsorolt, állami felelősségi körben nyújtott és 100%-ben központi költségvetési forrásból**



*kifizetett szociális ellátásokon túl más ellátások nyújtásáról, jogosultsági feltételeiről az önkormányzatok döntenek az ún. települési támogatás keretében. A módosítás az alábbi ellátásokat érintette, ezekre vonatkozóan az Szt. 2015. március 1.-től nem tartalmaz szabályozást: lakásfenntartási támogatás, adósságkezelési szolgáltatás, méltányossági ápolási díj, méltányossági közgyógyellátás. Annak eldöntése, hogy egy önkormányzat a települési támogatás keretében milyen célokra, milyen feltételekkel és milyen összegű támogatást nyújt, teljes mértékben az adott önkormányzat mérlegelési jogkörébe tartozik, annak csupán egyetlen egy korlátja van, mivel az Szt. 45.§ (3) bekezdésében úgy rendelkezik, hogy a képviselő-testület a létfenntartást veszélyeztető rendkívüli élethelyzetbe került, valamint az időszakosan vagy tartósan létfenntartási gonddal küzdő személyek részére rendkívüli települési támogatást köteles nyújtani. A Képviselő-testület 1/2015. (II.12.) számú önkormányzati rendelete megalkotásakor nagy hangsúlyt fektetett a település területén az utóbbi időszakban megfigyelhető szociális problémákra valamint a hatósági ügyintézés során szerzett tapasztalatokra, észrevételekre. Olyan rendelet megalkotása volt a cél, amellyel arra törekednek, hogy a támogatást ténylegesen azok vegyék igénybe, akik arra rászorultak illetve, hogy a terhek igazságosan osztdójanak el, továbbá a jogosultság megszerzése mellett a kötelezettségeinek is eleget tegyen az érintett személy. E szempontok figyelembe vétele és fenntartása a jövőben is követendő cél kell, hogy legyen.*

## **2. Stratégiai környezet bemutatása**

### **2.1 Kapcsolódás helyi stratégiai és települési önkormányzati dokumentumokkal, koncepciókkal, programokkal**

A képviselőtestület minden év november 30-ig fogadja el a következő év költségvetési koncepcióját.

Az ebben foglalt célkitűzések az anyagi lehetőségek függvényében minden évben elfogadott költségvetésben realizálódnak.

#### **Sorkikápolna Község Önkormányzatának Gazdasági Programja**

**2011-2014.**

A helyi önkormányzatokról szóló 1990. évi LXV. törvény 10. § d.) pontja a Képviselő-testület át nem ruházható hatásköröként határozza meg a gazdasági program elfogadását.

Ugyanezen jogszabály 91. § alapján az önkormányzat meghatározza gazdasági programját és költségvetését.

A költségvetés összeállításának részletes szabályait az államháztartásról szóló törvény, a finanszírozás rendjét és az állami hozzájárulás mértékét az állami költségvetési törvény határozza meg.

A gazdasági program a képviselő-testület megbízatásának időtartamára, vagy azt meghaladó időszakra szól. A gazdasági program az önkormányzat részére helyi szinten meghatározza mindazon célkitűzéseket, feladatokat, amelyek a költségvetési lehetőségekkel összhangban, a helyi társadalmi, környezeti, gazdasági adottságok átfogó figyelembevételével - a kistérségi területfejlesztési koncepcióhoz illeszkedve - az önkormányzat által nyújtandó kötelező és önként vállalt feladatok biztosítását, fejlesztését szolgálják.

A gazdasági program tartalmazza különösen:

- a fejlesztési elképzeléseket,
- a településfejlesztési politika,
- az adó politika célkitűzéseit,
- az egyes közszolgáltatások biztosítására, színvonalának javítására vonatkozó megoldásokat

A gazdasági programot a képviselő-testület az alakuló ülését követő hat hónapon belül fogadja el, ha az egy választási ciklus idejére szól.

Sorkikápolna Község Önkormányzatának 2011-2014. évi költségvetési bevételeit és kiadásait befolyásoló, meghatározó tényezők a következőkben foglalható össze:

- A 2011-2014. évi önkormányzati forrásszabályozásban előreláthatólag továbbra is a normatív állami hozzájárulások és az SZJA visszajuttatások jelentik a meghatározó részt.
- Tervezett feladataink nagy része csak pályázati forrással kiegészítve valósítható meg.
- Közoktatási,- egészségügyi,- szociális,- gyermekjóléti és igazgatási feladatainkat továbbra is társulásban kívánjuk ellátni.
- Településünkön a helyi adó bevezetését és az adó mértékét a helyi sajátosságokhoz, az önkormányzat gazdálkodási követelményeihez és az adóalanyok teherviselő képességéhez igazodóan kell megállapítani.

## I. fejezet

### Fenntartható fejlődés

#### *Településfejlesztés, településrendezés, az épített és természeti környezet védelme*

#### Környezetvédelem:

Ebben a témakörben legfontosabb megemlíteni:

- ivóvízminőség javítása
- csapadékvíz elvezetés
- hulladékgazdálkodás
- új energiaforrások lehetőségei

Önkormányzatunk tervezi Sorkikápolna Petőfi utcában a két falurész között a vízhalózati kiépítését. A képviselő-testület szorgalmazza a beruházás mielőbbi elindítását.

- 2 -

#### Csapadékvíz elvezetés

Keresni kell a megoldást a csapadékvíz elvezetésére.

#### Hulladékgazdálkodás

Az önkormányzat szerződést kötött a Szombathelyi Városgazdálkodási Kft-vel, így a hulladék elhelyezés és kezelés megoldott.

Kiemelten kell foglalkozni a település tisztaságával. A lakosság figyelmét folyamatosan fel kell hívni az ingatlanok előtti utcarészek tisztántartására, ha szükséges bírságot kell kivetni.

A szelektív hulladékgyűjtésre további megoldást kell keresni.

#### Új energiaforrások:

A közvilágítás rekonstrukciója megtörtént.

Szükséges a kultúrház, a könyvtár, valamint az önkormányzati hivatalban korszerű kapcsolók kiépítése, ahol szükséges a vezetékhálózat cseréje, energiatakarékos égők használata.

#### Településfejlesztés, településrendezés, útfenntartás

Az előzőekben leírtak is részét képezik a településfejlesztésnek, mégis foglalkozni kell az alábbi feladatokkal is:

- helyi közutak
- egyéb utak
- közterületek, köztemetők, közterületek fenntartása
- járdák

Helyi közutak:

Önkormányzatunk területén, elsősorban a Dózsa György utca és Petőfi Sándor utca a szilárdburkolatú útjainak – szennyvíz csatorna vezetés utáni- javítását meg kell oldani, mivel azok állapota az elmúlt időben jelentősen romlott. Ezek felújítása minden itt élő lakos jogos igénye.

Az utak tervezését el kell kezdeni, hiszen csak így lehet a kivitelezéseket időben elkezdni.

Közterületek, köztemetők fenntartása

Fontos a település központjának, valamint a közterületek karbantartása.

A központot alkalmassá kell tenni közösségi rendezvények lebonyolítására.

- 3 -

Fontos feladat temetők a ravatalozóinak rendbe tétele után a Kossuth Lajos utcai temetőnél parkoló helyek kialakítása.

Járdák:

A település Dózsa György és Kossuth Lajos utcáinak járdái már nagyon elavultak. Felújításuk feltétele sikeres pályázati forrás megléte esetén lehetséges.

## II. fejezet Közfoglalkoztatások, közellátás, közélet

*Oktatási, egészségügyi ellátás, szociális ellátás, közművelődés,  
közbiztonság*

#### Óvodai nevelés, alapfokú oktatás

A település az óvodai nevelést feladat ellátási szerződés alapján Sorokpolányi Bóbita Óvodában biztosítja, az alapfokú oktatást pedig Sorkifaludon és Szombathelyen.

#### Közellátás, közigazgatás

Egészségügyi ellátás:

A háziorvosi ellátás hetente kétszer biztosított a településen, a háziorvosi szolgálatot vállalkozó háziorvos látja el.

A védőnői és fogorvosi ellátás önkormányzati feladat. Mindkettő biztosított. Szükséges az orvosi rendelő korszerűsítése, bútorcseréje.

#### Szociális ellátás

A családsegítő, gyermekjóléti szolgálatot társulásban oldjuk meg a szomszédos településekkel együtt.

Önkormányzatunk továbbra is fontos feladatnak tartja a rászorultak és az idősek támogatását.

#### Közigazgatás:

A köztisztviselői teljesítménykövetelményi rendszer megfogalmazza, a hivatali munka akkor hatékony, ha minden köztisztviselő úgy végzi a munkáját, hogy az összhangban legyen az önkormányzat szándékával, gazdasági és közigazgatási céljaival.

Fontos az ügyfelek pontos tájékoztatása, gyors szakszerű ügyintézés, felelősségteljes munkavégzés.

- 4 -

#### Közelet

##### Közművelődés:

Bármennyire nehéz az önkormányzat helyzete, ehhez a feladathoz a feltételeket biztosítani kell. Fejleszteni kell a kulturális életünket, civil szerveződések.

A könyvtár lehetőséget ad olvasásra, informatikai hozzáférést biztosít, a felújított kultúrház pedig a rendezvényekre biztosítja a helyszínt..

##### Közbiztonság:

A körzeti megbízott feladatát ellátja. Munkáját az önkormányzat segíti, támogatja, illetve hozzájárul az iroda fenntartásához és megbízott által használt gépjármű fenntartásához.

#### **Kapcsolataink, rendezvények**

A képviselő-testület fontosnak tartja, hogy minden évben, mintegy hagyományteremtő módon, színvonalas rendezvények álljanak a lakosság rendelkezésére (falunap, családi nap, nemzeti ünnepeinkről megemlékezés stb.). Ezek anyagi finanszírozását Önkormányzati forrásból biztosítani kell.

A településen működő civil szervezetekkel jó kapcsolat további fenntartása, működésük segítése, támogatása. A környező településekkel szorosabb kapcsolat kialakítása.

#### Adópolitika

A helyi adók megtartásával illetve újak bevezetésével biztosítanunk kell helyi bevételeink növekedését:

- A lakosság által hamarosan kifizetett csatornaközmű-hozzájárulás megszűnése után a kommunális adó bevezetésén célszerű elgondolkodni, amennyiben az önkormányzat anyagi helyzete szükségessé teszi.
- iparűzési adó bevétel növelése újabb vállalkozások letelepítésével

E tervek megvalósítása függ a kormányzati elképzelésektől, esetleges új központi adónemek bevezetésétől.

## Az Önkormányzat energia költségének csökkentése

- Közvilágítás korszerűsítése után a már meglévő lámpák energiatakarékosra cserélésével
- Az energiaszolgáltatások versenyeztetése

### III. fejezet

#### Életmód, jövőkép

#### *Foglalkoztatás, munkahelyteremtés, turizmus mezőgazdaság*

#### Foglalkoztatás, munkahelyteremtés

Településünkön csak kevés, elsősorban 1 személyes vállalkozás van.

Egyetlen 3-4 főt foglalkoztató Kft működik a településen, aki csak speciálisan szakképzett munkavállalót képes alkalmazni.

Fontos lenne egy-két új munkahely teremtése.

#### Turizmus, idegenforgalom

Magánszálláshelyek kialakításával megismertethetjük településünket és segíthetjük a helyi foglalkoztatást.

Magánkézen egy magánszálláshely működik a településen, melyet az önkormányzat lehetőségeihez mérten támogat.

Fontos cél a falusi turizmus fejlesztése.

#### Mezőgazdaság

A turizmusból a mezőgazdaság is nyerhet, hiszen annak jó része a mezőgazdaságra épül.

Fontos cél, hogy az önkormányzat a helyi mezőgazdaságot a lehetőségekhez mérten segítse.

#### Összefoglalás

A négy éves időszak legfontosabb célkitűzései:

- ivóvíz hálózat bővítése

- 5 -

- útfelújítás
- járdafelújítás
- ravatalozók parkolóinak rendbetétele

Sorkikápolna településen falugondnoki szolgálat működik 2009 évtől. A falugondnoki szolgálat által biztosított ellátásokat és szolgáltatásokat Sorkikápolna községben lakóhellyel rendelkező valamennyi állampolgár jogos igény amelyet a falugondnoki szolgálat szakmai programja szabályoz – alapján igénybe veheti.

#### **Sorkikápolna Község Önkormányzatának**

#### **2/2010/II.17./ rendelete a falugondnoki szolgáltról**

Sorkikápolna Község Önkormányzatának Képviselő-testülete a szociális igazgatásról és szociális ellátásokról szóló többször módosított 1993. évi III. törvény 60. § /2/ bekezdésében kapott felhatalmazás alapján az általa működtetett falugondnoki szolgálatról az alábbi rendeletet alkotja:

**I. fejezet**  
**Általános rendelkezések**

**A rendelet célja**

**1.§**

/1/ A rendelet célja, hogy Sorkikápolna községben az Önkormányzat a falugondnoki szolgálat működését szabályozza.

**A rendelet hatálya**

**2.§**

/1/ A falugondnoki szolgálat által biztosított ellátásokat és szolgáltatásokat Sorkikápolna községben lakóhellyel rendelkező valamennyi állampolgár jogos igény melyet a falugondnoki szolgálat szakmai programja szabályoz – alapján igénybe veheti.

**A falugondnoki szolgálat által ellátandó feladatok**

**3.§**

/1/ A falugondnoki szolgáltatás számára meghatározott közvetlen, személyes szolgáltatások közül alapfeladatnak minősül:

a/ a közreműködés

aa/ az étkezésben

ab/ a házi segítségnyújtásban,

ac/ a közösségi és szociális információk szolgáltatásában

b./ az egészségügyi ellátáshoz való hozzájutás biztosítása, így

ba/ a háziorvosi rendelésre szállítás

bb/ az egyéb egészségügyi intézménybe szállítás

bc/ a gyógyszerkiváltáshoz és gyógyászati segédeszközhöz való hozzájutás biztosítása

c/ az óvodáskorú gyermekek szállítása, így

ca/ óvodába szállítás,

cb/ egyéb gyermekszállítás

/2/ A falugondnoki szolgáltatás számára meghatározott közvetlen, személyes szolgáltatások közül kiegészítő feladatnak minősülnek a lakossági szolgáltatások, így

a/ a közösségi, művelődési, sport- és szabadidős tevékenységek szervezése, segítése

b/ egyéni hivatalos ügyek intézésének segítése, lakossági igények továbbítása

c/ egyéb lakossági szolgáltatások, illetve az /1/ bekezdés a. pontjában meghatározottakon kívüli egyéb alapszolgáltatások biztosításában való közreműködés

**4.§**

A szolgáltatás során az önkormányzati rendeletben a falugondnoki szolgáltatás számára meghatározott, az önkormányzati feladatok megoldását segítő, közvetett szolgáltatásnak minősül

a./ az önkormányzati információk közvetítése a lakosság részére,

b/ a falugondnoki szolgálat működtetésével kapcsolatos teendők ellátása.

**A falugondnok**

**5.§**

/1/ A képviselő-testület a falugondnoki feladatok ellátására falugondnokot alkalmaz.



- /2/ A falugondnok kinevezése és foglalkoztatása során a közalkalmazottak jogállásáról szóló 1992. évi XXII. törvény rendelkezései szerint kell eljárni.
- /3/ A falugondnok felett a munkáltatói jogokat a képviselő-testület, az egyéb munkáltatói jogokat a polgármester gyakorolja.
- /4/ A falugondnok helyettesítéséről – igazolt távollét, betegség, szabadság esetén – a polgármester gondoskodik.
- /5/ A falugondnok napi tevékenységéről szolgáltatásnaplót vezet, amelyben rögzíti az általa ellátott feladatokat.
- /6/ A falugondnok feladatait munkaköri leírása alapján látja el.

## **II. fejezet**

### **A falugondnoki szolgálat működése**

#### **6.§**

- /1/ A falugondnoki szolgálat működési engedély alapján működik.
- A falugondnoki szolgálat költségeit a képviselő-testület a tárgyévi költségvetési rendeletében fogadja el.

### **A falugondnoki szolgálat gépjárműve**

#### **7.§**

- /1/ Az önkormányzat a falugondnoki feladatok ellátáshoz az önkormányzat tulajdonában lévő Citroen Jumper típusú LIX-426 forgalmi rendszámú gépjárművet biztosítja.
- /2/ A gépjármű üzemképes állapotáért a falugondnok tartozik felelősséggel.

### **2.2 A helyi esélyegyenlőségi program térségi, társulási kapcsolódásainak bemutatása**

Szombathelyi Kistérség Többcélú Társulása 2011-2016. közötti időszakra 2011. augusztus 1. napján elfogadta a Szombathelyi Kistérség Többcélú Társulás Esélyegyenlőségi Helyzetelemzését és Intézkedési Tervét. A Társulási Esélyegyenlőségi Program elfogadását megelőzően a Társulás egyeztetett a kistérségi településekkel, így Sorkikápolna községgel is, amelynek során konzultáció és véleményformálás lehetőségét minden, a megvalósításba bevont szakmai és társadalmi partner számára biztosította.

Annak érdekében, hogy az Esélyegyenlőségi Program megvalósítása hatékony, a tervezett intézkedések hosszú távú érvényesülése, fenntartható fejlődése biztosított lehessen, Szombathelyi Kistérség Többcélú Társulása Társulási Esélyegyenlőségi Fórumot állított fel és működtet.

A Társulási Esélyegyenlőségi Fórum tagjai:

- a Társulási Tanács tagjai, vagy a települések képviselő-testületei által meghatalmazott személy, aki az adott települést képviseli.
- a térségben működő kisebbségi önkormányzatok képviselői
- a társulás által fenntartott intézmények vezetői
- a szakmai kamarák
- a program megvalósítását segítő civil partnerek képviselői: egyházmegyei szervezetek.

Az Esélyegyenlőségi Fórum feladatai:

- Az Esélyegyenlőségi Program, ezen belül a Köznevelési Esélyegyenlőségi és Intézkedési Terv megvalósulásának nyomon követése, dokumentálása
- a kitűzött célok megvalósulásának vizsgálata, a szükséges beavatkozások meghatározása, beépítése az Akciótervbe
- az Esélyegyenlőségi Program kétévenkénti felülvizsgálat
- az esélyegyenlőséggel összefüggő problémák megvitatása
- az Esélyegyenlőségi Program és az elért eredmények nyilvánosság elé tárása, társadalmi konzultációra bocsátása.

Az Akciótervben megjelenített intézkedések részletes tartalmi kidolgozása, a megvalósítandó tevékenységek tervezése az adott szakterület és intézménycsoport képviselőinek aktív részvételével, az e célból létrehozott

munkacsoporton belül valósult meg.

A munkacsoport feladata volt, hogy kidolgozza az egyes feladatok végrehajtásának pontos menetét, valamint ellenőrizze azok megvalósulását.

A munkacsoport tagjai az Esélyegyenlőségi Fórum tagjai voltak.

### **2.3 A települési önkormányzat rendelkezésére álló, az esélyegyenlőség szempontjából releváns adatok, kutatások áttekintése, adathiányok kimutatása**

Sorkikápolna nem rendelkezik még Helyi Esélyegyenlőségi Programmal. A települési önkormányzat nem rendelkezik a Települési Esélyegyenlőségi terv elkészítéséhez szükséges kellő mennyiségű és minőségű, az öt beavatkozási területre (foglalkoztatás, lakhatás, egészségügy, köz- és szociális szolgáltatások, és oktatás), valamint a három kiemelt célcsoportra (romák, nők, fogyatékkal élők) vonatkozó adattal, információval.

A településen élő személyek egészségügyi, lakhatási, szociális, oktatási és foglalkoztatási helyzetének megfelelő feltérképezése, a jelenlévő problémák, hiányosságok, gátló tényezők pontos beazonosítása, e tényezők felszámolása, megelőzése, valamint a kiemelt célcsoportok hátrányainak kompenzálását segítő adatok gyűjtése kiemelt fontosságú.

## **3. A mélyszegénységben élők és a romák helyzete, esélyegyenlősége**

### **3.1 Jövedelmi és vagyoni helyzet**

Településünkön nincsen nyilvántartási adat arra nézve, hogy hány fő él mélyszegénységben. Azonban kis lélekszámú település lévén tudomása van az önkormányzatnak 1 fő mélyszegénységben élő lakosról. A falugondnok házhoz szállítja részére az ebédet. Hideg időszakban folyamatosan figyelemmel kíséri, hogy van-e elegendő tüzelője a lakosnak. Az önkormányzat szociális törvény adta kereteken belül az 55 év feletti munkanélkülieknek járó rendszeres szociális segélyben részesíti és évente több alkalommal átmeneti segélyezést juttat részére. A falugondnoki szolgálat biztosítja számára a szakorvosi rendelésekhez történő hozzáférést Szombathelyen. A segíteni vágyás azonban eredménytelen marad a lakos alkoholizmusa miatt. Kb.5-6 család ismert, akik az önkormányzattól (átmeneti, lakásfenntartási) segélyben részesülnek. Több esetben gyermekvédelmi kedvezményre való jogosultság is megállapításra került, ezért a családban élő gyermekek jogosultak az iskolában, óvodában igénybe vehető kedvezményekre is.

### **3.2 Foglalkoztatottság, munkaerő-piaci integráció**

A HEP 1. számú mellékletében elhelyezett táblázatokba gyűjtött adatok, valamint a helyi önkormányzat a foglalkoztatás elősegítéséről és a munkanélküliek ellátásáról szóló 1991. évi IV. törvény (továbbiakban: Ftl.) és a Mőtv-ben foglalt feladatai alapján településünkre jellemző foglalkoztatottságot, munkaerő-piaci lehetőségeket kívánjuk elemezni az elmúlt évek változásainak bemutatásával, a különböző korosztályok, illetve nemek szerinti bontásban. Az elemzést összevetjük térségi és országos adatokkal is.

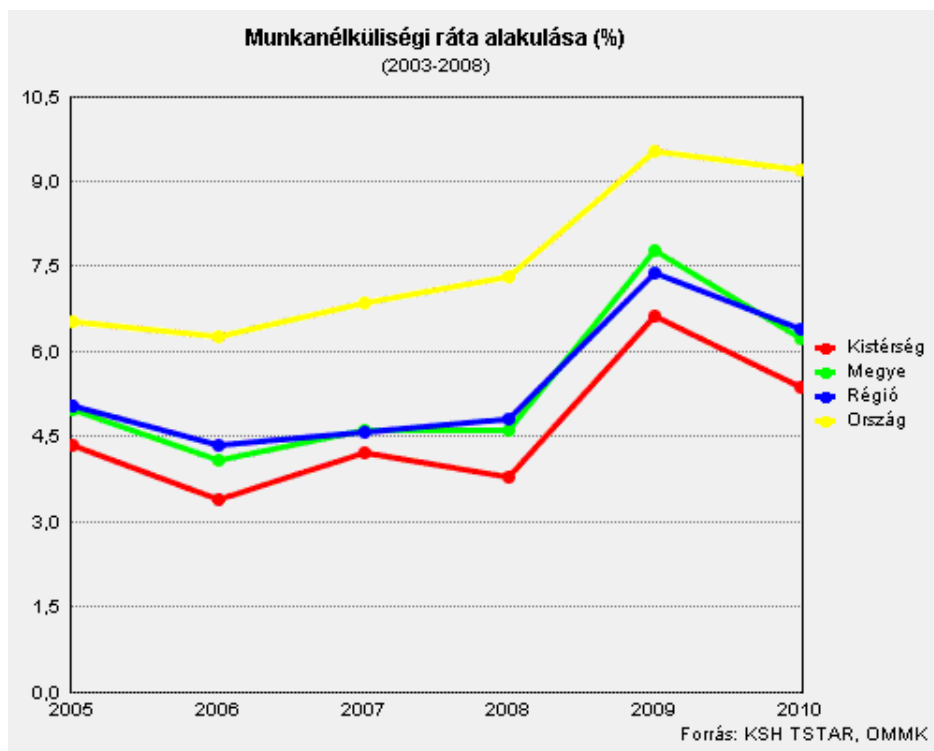
a) foglalkoztatottak, munkanélküliek, tartós munkanélküliek száma, aránya

#### **3.2.1. számú táblázat - Nyilvántartott álláskeresők száma és aránya, 15-64 évesek száma**

	15-64 év közötti lakónépesség (fő)			nyilvántartott álláskeresők száma					
	nő	férfi	összesen	nő		férfi		összesen	
				fő	%	fő	%	fő	%
2008	81	103	184	1	1,23	2	1,94	3	1,63
2009	83	87	170	3	3,61	10	11,49	13	7,65

2010	86	102	188	2	2,33	1	0,98	3	1,59
2011	85	99	184	3	3,53	2	2,02	5	2,72
2012	n.a.	n.a.	n.a.	n.a.	n.a.	n.a.	n.a.	n.a.	n.a.

Forrás: TeIR, Nemzeti Munkaügyi Hivatal



Az országos munkanélküli rátához képest a szombathelyi kistérség munkanélküli rátája jóval alacsonyabb. Ennek oka az lehet, hogy a Szombathely vonzáskörzetében lévő településeken élők a szombathelyi munkaerőpiacon találnak maguknak munkát. A járásból nagyon sokan dolgoznak Ausztriában, ők nem jelennek meg a Munkaügyi Központok nyilvántartásában, mint munkanélküliek. A településen a 2009-es évben a megyei adatokhoz hasonlóan volt magas a 15-64 év közti nyilvántartott álláskereső száma. Az országos adatokhoz hasonlítva 2009-ben és 2011-ben is jóval alacsonyabb a ráta.

### 3.2.2. számú táblázat - Regisztrált munkanélküliek száma korcsoport szerint

		2008	2009	2010	2011	2012
nyilvántartott álláskereső száma összesen	fő	3	13	3	5	n.a.
20 éves és fiatalabb	fő	0	1	0	0	n.a.
	%	0	7,69	0	0	n.a.
21-25 év	fő	0	1	0	0	n.a.
	%	0	7,69	0	0	n.a.
26-30 év	fő	1	2	0	0	n.a.
	%	33,33	15,38	0	0	n.a.
31-35 év	fő	2	4	0	1	n.a.
	%	66,67	30,76	0	20,00	n.a.
36-40 év	fő	0	0	1	0	n.a.
	%	0	0	33,33	0	n.a.
41-45 év	fő	0	2	0	1	n.a.
	%	0	15,38	0	20,00	n.a.
46-50 év	fő	0	2	0	1	n.a.
	%	0	15,38	0	20,00	n.a.
51-55 év	fő	0	0	1	1	n.a.

	%	0	0	33,33	20,00	n.a.
56-60 év	fő	0	1	1	1	n.a.
	%	0	7,69	33,33	20,00	n.a.
61 év felett	fő	0	0	0	0	n.a.
	%	0	0	0	0	n.a.

Forrás: TeIR, Nemzeti Munkaügyi Hivatal

A TEIR adatbázis idősoros Elemző 2009-es adata (ez az adat a legfrissebb) szerint a 45 évesnél idősebb regisztrált munkanélküliek aránya vas megyében: 35.252.

Sorkikápolmán élő 45 évesnél idősebb regisztrált munkanélküli lakosok aránya elmarad ettől a megyei aránytól. A táblázat adatai alapján megállapítható, hogy 2010,2011 évben minden korosztályban alacsonyabb a regisztrált munkanélküliek száma a megyei arányhoz képest. A 2011-es évben egy minimális emelkedés mutatkozik a 41-45 év és 46-50év korcsoportoknál.

### 3.2.3. számú tábla - A munkanélküliek és a 180 napnál régebben regisztrált munkanélküliek száma és aránya nemenként

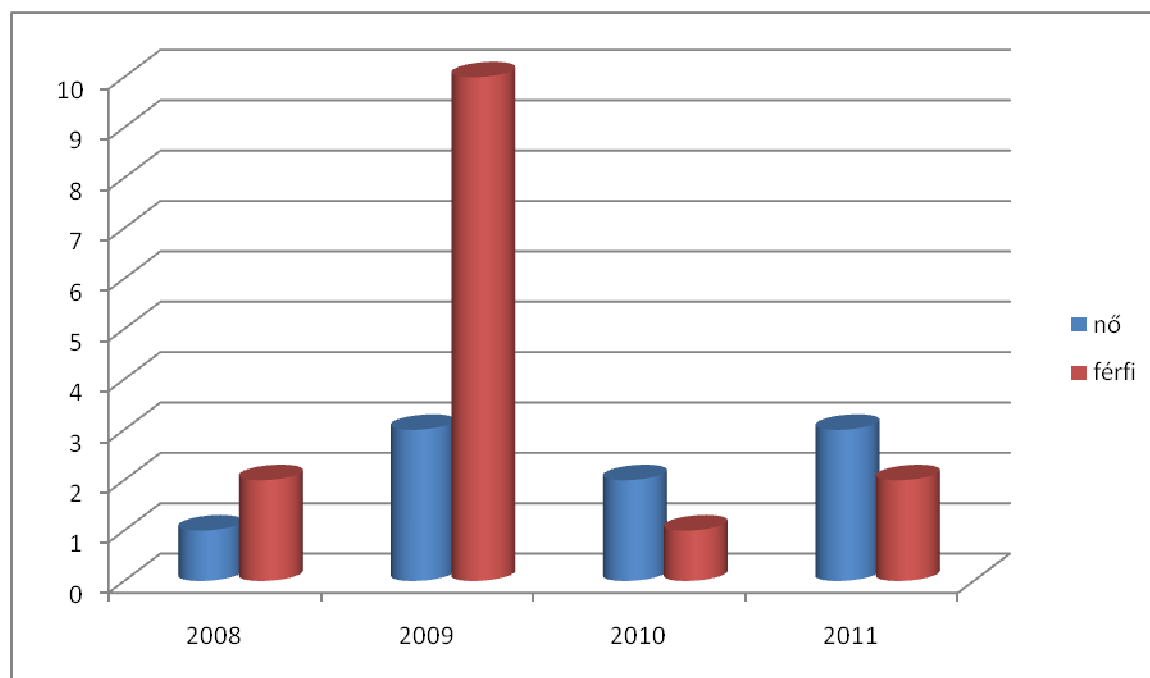
	nyilvántartott/regisztrált munkanélküli összesen			180 napnál régebben regisztrált munkanélküli					
	fő			fő			%		
	nő	férfi	összesen	nő	férfi	összesen	Nő	férfi	összesen
2008	1	2	3	1	1	2	100,00	50,00	66,67
2009	3	10	13	2	4	6	66,67	40,00	46,15
2010	2	1	3	1	1	2	50,00	100,00	66,67
2011	3	2	5	0	1	1	0	50,00	20,00
2012	n.a.	n.a.	n.a.	n.a.	n.a.	n.a.	n.a.	n.a.	n.a.

Forrás: TeIR, Nemzeti Munkaügyi Hivatal

I

A TEIR adatbázis Idősoros Elemző 2009-es adata (ez az adat a legfrissebb) szerint a 180 napnál hosszabb ideje regisztrált munkanélküliek száma/100 munkaképes korú lakos vas megyében: 1,626. Sorkikápolnában 2009-ben 269 fő volt a lakónépesség, ebből 6 fő volt 180 napnál hosszabb ideje regisztrált munkanélküli. Ebből látszik, hogy a településen a megyei átlag fölött van a 180 napnál hosszabb ideje regisztrált munkanélküliek aránya. Ugyanakkor nem túl magas a tartós munkanélküliek aránya a regisztrált álláskeresők számából.

Az alábbi grafikon azt mutatja, hogy 2009-ben a férfi nyilvántartott munkanélküliek száma jóval magasabb volt a nőkéénél. A 2010,2011 évi adatok a férfiaknál csökkenő tendenciát, a nőknél némi stagnálást mutatnak.

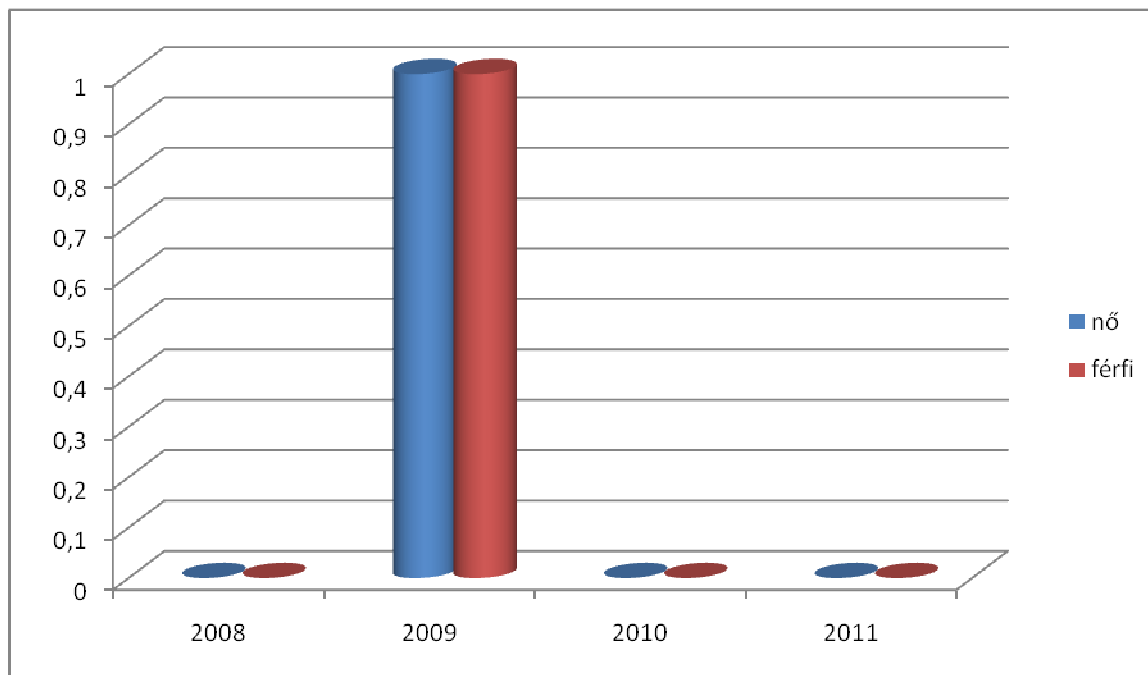


#### 3.2.4. számú táblázat - Nyilvántartott pályakezdő álláskeresők száma és a 18-29 éves népesség száma nemenként

év	18-29 évesek száma			Nyilvántartott pályakezdő álláskeresők száma					
	nő	férfi	összesen	nő		Férfi		összesen	
	fő	fő	fő	fő	%	fő	%	fő	%
2008	18	26	44	0	0	0	0	0	0
2009	19	22	41	1	5,26	1	4,55	2	4,88
2010	20	26	46	0	0	0	0	0	0
2011	19	22	41	0	0	0	0	0	0
2012	n.a.	n.a.	n.a.	n.a.	n.a.	n.a.	n.a.	n.a.	n.a.

Forrás: TeIR, Nemzeti Munkaügyi Hivatala

Az alábbi grafikon és táblázat azt mutatja, hogy a településen 2009-ben még a férfi és női nyilvántartott pályakezdő munkanélküliek száma azonos volt. A 2010,2011-es évben nincsen nyilvántartott álláskereső egyik nem esetében sem a településen.



### 3.2.5. számú táblázat - Alacsonyan iskolázott népesség

év	15 éves és idősebb lakosság száma összesen			15-X éves legalább általános iskolát végzettek száma			általános iskolai végzettséggel nem rendelkezők 15-x évesek száma					
	összesen	nő	férfi	összesen	nő	férfi	Összesen		nő		férfi	
	fő	fő	fő	fő	fő	fő	fő	%	fő	%	fő	%
2001	220	110	110	186	87	99	34	15,45	23	20,91	11	10,00
2011	n.a.	n.a.	n.a.	n.a.	n.a.	n.a.	n.a.	n.a.	n.a.	n.a.	n.a.	n.a.

Forrás: TeIR, KSH Népszámlálás

Az iskolai végzettséget tekintve nagy az adathiány.

b) alacsony iskolai végzettségűek foglalkoztatottsága

### 3.2.6. számú táblázat - Regisztrált munkanélküliek száma iskolai végzettség szerint

év	nyilvántartott álláskereső száma összesen	A nyilvántartott álláskereső megoszlása iskolai végzettség szerint					
		8 általánosnál alacsonyabb végzettség		8 általános		8 általánosnál magasabb iskolai végzettség	
	Fő	fő	%	fő	%	fő	%
2008	3	0	0	0	0	3	100,00
2009	13	0	0	3	23,08	10	76,92
2010	3	0	0	1	33,33	2	66,67
2011	5	2	40,00	1	20,00	2	40,00
2012	n.a.	n.a.	n.a.	n.a.	n.a.	n.a.	n.a.

Forrás: TeIR, Nemzeti Munkaügyi Hivatal

A 2001-es népszámlálási adatok még 34 főt mutattak, aki nem rendelkezik 8 általános iskolai végzettséggel. A 2008-as adatokból az derül ki, hogy nincs a településen 8 általános iskolai osztálynál kevesebb iskolai végzettséggel rendelkező lakos. A táblázat adatai alapján megállapítható, hogy a 8 általánosnál magasabb végzettségű korcsoportot veszélyezteti a legjobban a munkanélküliség. Ennek oka lehet, hogy a munkáltató inkább alacsonyabb végzettségű munkavállalót alkalmaz kisebb bérért.



### 3.2.7. számú táblázat - Általános iskolai felnőttoktatásban tanulók létszáma és a 8. évfolyamot eredményesen végzettek

év	általános iskolai felnőttoktatásban résztvevők száma	8. évfolyamot felnőttoktatásban eredményesen elvégzők száma	
	fő	Fő	%
2009	0	0	0
2010	n.a.	n.a.	n.a.
2011	n.a.	n.a.	n.a.
2012	n.a.	n.a.	n.a.

Forrás: TeIR, Területi Államháztartási és Közigazgatási Információs Szolgálat (TÁKISZ)

A településen nincs sem általános iskolai, sem felnőttoktatást végző intézmény. A Szombathelyi felnőttoktatási intézményekben tanulhatnak a Sorkikápolnai lakosú munkanélküliek. A TeIR és az önkormányzati adatok alapján Sorkikápolna településen a regisztrált munkanélküliek között azonban nincsen olyan, akinek ne lenne meg a 8 általános iskolai végzettsége. Az adatbázissal ellentétben az önkormányzatnak tudomása van egy fő 8 általánosnál kevesebb végzettségű lakosról.

### 3.2.8. számú táblázat - Felnőttoktatásban résztvevők száma középfokú iskolában

	középfokú felnőttoktatásban résztvevők összesen	szakiskolai felnőttoktatásban résztvevők		szakközépiskolai felnőttoktatásban résztvevők		gimnáziumi felnőttoktatásban résztvevők	
	fő	fő	%	fő	%	fő	%
2009	n.a.	n.a.	n.a.	n.a.	n.a.	n.a.	n.a.
2010	n.a.	n.a.	n.a.	n.a.	n.a.	n.a.	n.a.
2011	n.a.	n.a.	n.a.	n.a.	n.a.	n.a.	n.a.
2012	n.a.	n.a.	n.a.	n.a.	n.a.	n.a.	n.a.

Forrás: TeIR, Területi Államháztartási és Közigazgatási Információs Szolgálat (TÁKISZ)

A településen nincsen középfokú intézmény, így erre adatok nincsenek. A tanulni szándékozók Szombathely város felnőttoktatási intézményeiben tanulhatnak.

### 3.2.9. számú táblázat - Közfoglalkoztatásban résztvevők száma

	Közfoglalkoztatásban résztvevők száma	Közfoglalkoztatásban résztvevők aránya a település aktív korú lakosságához képest	Közfoglalkoztatásban résztvevő romák/cigányok száma	Közfoglalkoztatásban résztvevők romák aránya az aktív korú roma/cigány lakosságához képest
2010	1	0,53	0	0
2011	2	1,08	0	0
2012	4	2,17	0	0

Forrás: Önkormányzati adatgyűjtés

Az önkormányzat a Szombathelyi Munkaügyi Központtal szervezi a közmunkaprogramját. Az önkormányzat lehetőséget ad arra, hogy a szociális igazgatásról és szociális ellátásokról szóló 1993. évi III. tv rendelkezéseinek megfelelően a 30 nap munkaviszonyban eltöltött időt megszerezzhessék a segélyben részesülők. A Sorkikápolna Község Önkormányzata rövid és hosszú távú közfoglalkoztatás támogatására pályázik. Ennek keretében helyben biztosítunk faluszépítéssel, felújítással, parlagfű irtással kapcsolatos munkálatokat. Így a tartósan munkanélküliek helyben jutnak rövideb-hosszabb időre munkalehetőséghez, melynek végső célja, hogy az ily módon foglalkoztatottak visszakérüljenek a munka világába.

Törvényi lehetőség van továbbá a szabálysértési bírságok közérdekű munka keretében történő ledolgozására azokon a településeken, ahol a megbüntettek foglalkoztatását vállalják. Sorkikápolna Község Önkormányzata lehetőséget ad e személyeknek, hogy a rájuk kiszabott pénzbírságot közmunka keretében ledolgozzák.

d) a foglalkoztatáshoz való hozzáférés esélyének mobilitási, információs és egyéb tényezői (pl. közlekedés, potenciális munkalehetőségek, tervezett beruházások, lehetséges vállalkozási területek, helyben/térségben működő foglalkoztatási programok stb.)

A településen a Vasi Volán buszjárataival megközelíthető Szombathely által nyújtott munkahelyek.

A település vasúton nem érhető el.

Munkalehetőséget biztosító munkaadó kb.2-3 fő részére a Mondai-Horvát Fémipari Kft a településen.

Tervezett beruházás nincs a településen.

e) fiatalok foglalkoztatását és az oktatásból a munkaerőpiacra való átmenetet megkönnyítő programok a településen; képzéshez, továbbképzéshez való hozzáférésük

A fiatalok foglalkoztatását és az oktatásból a munkaerőpiacra való átmenetet könnyítő programok a településen nincsenek. Képzéshez, továbbképzéshez való hozzáférésük Szombathelyen biztosított.

f) munkaerő-piaci integrációt segítő szervezetek és szolgáltatások feltérképezése (pl. felnőttképzéshez és egyéb munkaerő-piaciszolgáltatásokhoz való hozzáférés, helyi foglalkoztatási programok)

Felnőttképzés, munkaerő-piaciszolgáltatáshoz való hozzáférés, helyi foglalkoztatási program nincs a településen. Felnőttképzésben való részvételre Szombathely városában van lehetőségük a tanulni vágyóknak.

g) mélyszegénységben élők és romák települési önkormányzati saját fenntartású intézményekben történő foglalkoztatása

Sorkikápolna önkormányzatának nincsen saját fenntartású intézménye, így nincs lehetősége a nehezebb körülmények közt élők foglalkoztatására. A településen roma lakosság nincs jelen.

h) hátrányos megkülönböztetés a foglalkoztatás területén

Hátrányos megkülönböztetés nem ismeretes a foglalkoztatás területén esetében.

### 3.3 Pénzbeli és természetbeni szociális ellátások, aktív korúak ellátása, munkanélküliséghez kapcsolódó támogatások

#### 3.3.1. számú táblázat - Álláskeresői segélyben részesülők száma

	Nyilvántartott álláskeresői száma	segélyben részesülők fő	segélyben részesülők %
2008. 1. negyedév	5	0	0
2008. 2. negyedév	5	1	20,00
2008. 3. negyedév	3	0	0
2008. 4. negyedév	3	1	33,33
<b>2008. átlag</b>	<b>4</b>	<b>0,5</b>	<b>13,33</b>
2009. 1. negyedév	5	0	0
2009. 2. negyedév	7	0	0
2009. 3. negyedév	12	1	8,33
2009. 4. negyedév	14	1	7,14
<b>2009. átlag</b>	<b>9,5</b>	<b>0,5</b>	<b>3,87</b>
2010. 1. negyedév	11	1	9,09
2010. 2. negyedév	8	2	25,00

2010. 3. negyedév	6	1	16,67
2010. 4. negyedév	4	0	0
<b>2010. átlag</b>	<b>7,25</b>	<b>1</b>	<b>12,69</b>
2011. 1. negyedév	7	0	0
2011. 2. negyedév	5	0	0
2011. 3. negyedév	3	0	0
2011. 4. negyedév	3	0	0
<b>2011. átlag</b>	<b>4,5</b>	<b>0</b>	<b>0</b>
2012. 1. negyedév	8	0	0
2012. 2. negyedév	9	0	0
2012. 3. negyedév	3	0	0
2012. 4. negyedév	10	0	0
<b>2012. átlag</b>	<b>7,5</b>	<b>0</b>	<b>0</b>

Forrás: TelR, Nemzeti Munkaügyi Hivatal

### 3.3.2. számú táblázat - Járadékra jogosult regisztrált munkanélküliek száma

	nyilvántartott álláskeresők száma	álláskeresői járadékra jogosultak	
	fő	fő	%
2008	3	2	66,67
2009	13	4	30,77
2010	3	0	0
2011	5	0	0
2012	n.a.	n.a.	n.a.

Forrás: TelR, Nemzeti Munkaügyi Hivatal

Sorkikápolna községben tapasztaltak alapján elmondható, hogy évről-évre ugyanazok az emberek alkotják az aktív korúak csoportját. 2010-es évtől az álláskeresői járadékra jogosultak száma csökkenő tendenciát mutat.

A nyilvántartott álláskereső az első három hónapban jogosultak álláskeresői járadékra, ezután Foglalkoztatást Helyettesítő támogatást kapnak. A táblázat azt mutatja, hogy évről évre egyre kevesebben kapnak álláskeresői járadékot.

### 3.3.3. számú táblázat- Rendszeres szociális segélyben és foglalkoztatást helyettesítő támogatásban részesítettek száma

	rendszeres szociális segélyben részesülők		Foglalkoztatást helyettesítő támogatás (álláskeresői támogatás)		Azoknak a száma, akik 30 nap munkaviszonyt nem tudtak igazolni és az FHT jogosultságtól elesett	Azoknak a száma, akiktől helyi önkormányzati rendelet alapján megvonták a támogatást
	fő	15-64 évesek %-ában	fő	munkanélküliek %-ában	0	0
2008	0	0	3	1.63	0	0
2009	0	0	13	7.65	0	0
2010	1	0,53	3	1.59	0	0
2011	1	0,54	5	2.72	0	0
2012	1	n.a.	n.a.	n.a.	n.a.	n.a.

Forrás: TelR, Nemzeti Munkaügyi Hivatal, Önkormányzati adatgyűjtés

**Az aktív korúak ellátásának megállapítására –ahogy az a korábbiakban is olvasható - 2015. március 1-jétől hatáskörrel a megyei Kormányhivatalok járási hivatali rendelkeznek. Az ellátásban részesülők számára továbbra is feladata az önkormányzatnak a közfoglalkoztatásban való részvétel biztosítása, mellyel igazolhatják a kötelező 30 nap munkaviszonyt.**

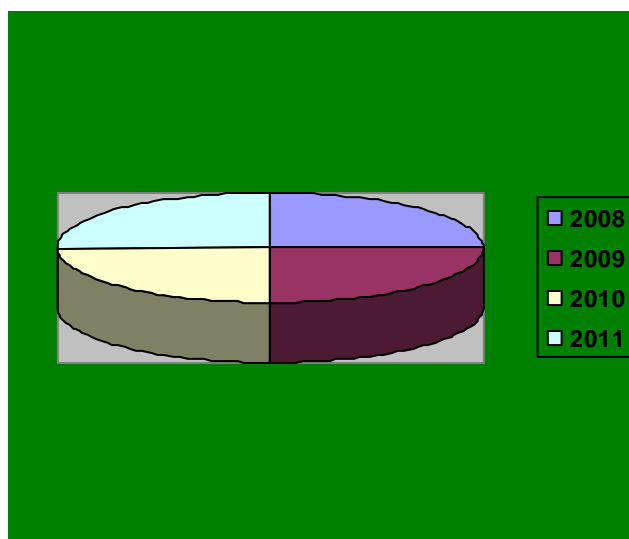
### 3.4 Lakhatás, lakáshoz jutás, lakhatási szegregáció

E fejezetben a lakhatáshoz kapcsolódó területet elemezzük, kiemelve a bérlakás-állományt, a szociális lakhatást, az egyéb lakáscélra nem használt lakáscélú ingatlanokat, feltárva a településen fellelhető elégtelen lakhatási körülményeket, veszélyeztetett lakhatási helyzeteket és hajléktalanságot, illetve a lakhatást segítő támogatásokat. E mellett részletezzük a lakhatásra vonatkozó egyéb jellemzőket, elsősorban a szolgáltatásokhoz való hozzáférést.

### 3.4.1. számú táblázat - Lakás állomány

db	összes lakásállomány		bérlakás állomány		szociális lakásállomány		egyéb lakáscélra használt nem lakáscélú ingatlanok	
		ebből elégtelen lakhatási körülményeket biztosító lakások száma		ebből elégtelen lakhatási körülményeket biztosító lakások száma		ebből elégtelen lakhatási körülményeket biztosító lakások száma		ebből elégtelen lakhatási körülményeket biztosító lakások száma
2008	103	3	1	0	0	0	0	0
2009	103	3	1	0	0	0	0	0
2010	103	3	1	0	0	0	0	0
2011	104	3	1	0	0	0	0	0
2012	104	3	1	0	0	0	0	0

Forrás: TeIR, KSH Tstar, önkormányzati adatok



Forrás:TeIR,KSH Tstar

### 3.4.2. számú táblázat - Veszélyeztetett lakhatási helyzetek, hajléktalanság

	Feltárt veszélyeztetett lakhatási helyzetek száma	Hajléktalanok száma
2008	0	0
2009	0	0
2010	0	0
2011	0	0
2012	0	0

Forrás: önkormányzati adatok

A településen veszélyeztetett lakhatási helyzet nincs, hajléktalanok sem találhatók.

### 3.4.3. számú táblázat – Lakásfenntartási és adósságcsökkentési támogatásban részesülők

	lakásfenntartási támogatásban részesítettek száma	adósságcsökkentési támogatásban részesülők száma
2008	0	0
2009	0	0
2010	0	0
2011	2	0
2012	6	0

Forrás: önkormányzati adatok

Az önkormányzatnak egy bérlakása van, mely 2006. évtől folyamatosan ki van adva ugyanannak a nyugdíjas bérlőnek (volt könyvtáros), rendkívül kedvezményes bérleti díjért. Egyéb lakáscélra használt nem lakáscélú ingatlan nincs a településen. Külterületi lakóingatlan nincsen a Sorkikápolnán.

#### a) bérlakás-állomány

Sorkikápolna településen egy önkormányzati bérlakás van.

#### b) szociális lakhatás

A településen szociális lakhatásra nincsen lehetőség.

#### c) egyéb lakáscélra használt nem lakáscélú ingatlanok

Nincs a településen egyéb lakáscélra használt nem lakáscélú ingatlan.

#### e) lakhatást segítő támogatások

Az önkormányzat az első lakáshoz jutó fiatal párokat segíti az elő lakáshoz jutó támogatás nyújtásával. A szociálisan rászoruló családok lakásfenntartási támogatásban részesülnek. A 2013-as évben 5 család részesül lakásfenntartási támogatásban.

**Lakásfenntartási támogatás helyett 2015. március 1-jét követően Sorokpolány Község Önkormányzata Képviselő-testületének a szociális igazgatásról és az egyes szociális ellátási formák helyi szabályairól, azok igénybevételéről és a fizetendő térítési díjakról szóló 1/2015. (II.12.) önkormányzati rendelete alapján a rászorulóknak –a korábbiakkal megegyező feltételek mellett – települési támogatás nyújtható.**

#### f) eladósodottság

Az önkormányzatnak pontos adata nincs arról, hogy milyen mértékű az eladósodottság a településen élők körében. A településen egy-egy családot érint az eladósodás (devizahitel, játékszenvedély miatt), de a településen élő lakosságra általában az eladósodás nem jellemző. Néhány segélyt igénylő személy nyilatkozott úgy, hogy a hiteltörlesztés nagy gondot okoz számukra. Az azonban megfigyelhető, hogy a végrehajtók által kiírt árverési hirdetések száma a korábbi évek viszonyítva nem emelkedett sokat, 2012-ben 3- 4 db volt.

Azonban kis lélekszámú település lévén tudomása van az önkormányzatnak 1 fő eladósodottságban élő lakosról, melynek oka az alkoholizmus.

g) lakhatás egyéb jellemzői: külterületeken és nem lakóövezetben elhelyezkedő lakások, minőségi közszolgáltatásokhoz, közműszolgáltatásokhoz, közösségi közlekedéshez való hozzáférés bemutatása

A településen nincsen külterületen fekvő lakása, település része.

### 3.5 Telepek, szegregátumok helyzete

Sorkikápolna településen nincsen telep, szegregátum.  
Forrás: Önkormányzati adatgyűjtés

a) a telep/szegregátum mint lakókönyezet jellemzői (kiterjedtsége, területi elhelyezkedése, megközelíthetősége, lakásállományának állapota, közműellátottsága, közszolgáltatásokhoz való hozzáférés lehetőségei, egyéb környezet-egészségügyi jellemzői stb.)

Sorkikápolna településen nincsen telep, szegregátum.

b) a telepen/szegregátumokban élők száma, társadalmi problémák szempontjából főbb jellemzői (pl. életkori megoszlás, foglalkoztatottsági helyzet, segélyezettek, hátrányos, halmozottan hátrányos helyzetű gyermekek aránya, stb.)

Sorkikápolna településen nincsen telepen, szegregátumban élő lakosság.

c) szegregációval veszélyeztetett területek, a lakosság területi átrendeződésének folyamatai

A településen szegregációval veszélyeztetett terület nincsen.

### 3.6 Egészségügyi és szociális szolgáltatásokhoz való hozzáférés

a) az egészségügyi alapszolgáltatásokhoz, szakellátáshoz való hozzáférés

Sorkikápolna településen a Kiss-Németh Egészségügyi Bt. látja el az általános járó beteg- ellátást. Ezen ellátás keretében látja el a felnőtteket és a gyerekeket is. Külön gyermekek számára szervezett háziorvosi szolgálat a településen nincsen. Felnőtt és gyermek szakorvosi ellátás Szombathelyen érhető el.

#### 3.6.1. számú táblázat – Orvosi ellátás

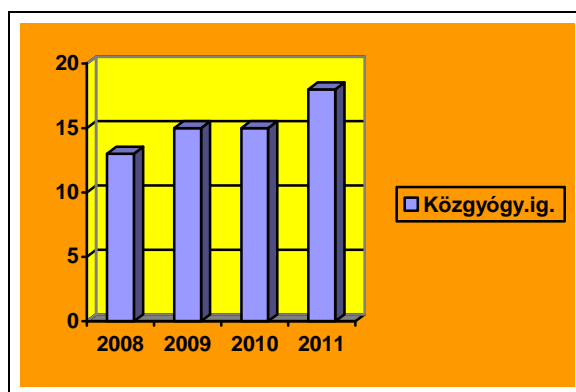
	Felnőttek és gyermekek részére szervezett háziorvosi szolgálatok száma	Csak felnőttek részére szervezett háziorvosi szolgáltatások száma	házi gyermekorvosok által ellátott szolgálatok száma
2008	1	0	0
2009	1	0	0
2010	1	0	0
2011	1	0	0
2012	1	0	0

Forrás: TelR, KSH Tstar, Önkormányzati adatgyűjtés 2012 évre

**Rendelési időpont:** kedd 16.00 – 17.30  
csütörtök 9.00 – 11.00

#### 3.6.2. számú táblázat - Közgyógyellátási igazolvánnyal rendelkezők száma

	közgyógyellátási igazolvánnyal rendelkezők száma
2008	13
2009	15
2010	15
2011	18
2012	n.a.



Forrás:TeIR,KSH Tstar

### 3.6.3. számú táblázat - Ápolási díjban részesítettek száma

	ápolási díjban részesítettek száma
2008	2
2009	2
2010	2
2011	3
2012	n.a.

Forrás: TeIR, KSH Tstar

Az ápolási díjban részesülők száma évekig nem változott, az utóbbi években tapasztalható némi emelkedés.

b) prevenció és szűrőprogramokhoz (pl. népegészségügyi, koragyermekkori kötelező szűrésekhez)

A koragyermekkori kötelező szűrésekhez való hozzáférés Szombathelyen történik. A szülők az időpontról a védőnő útján időben értesülnek.

A településen a tüdőgondozó intézet 2011-ig évente tartott szűrést.

Az ÁNTSZ rendszeresen beidézi rákszűrésre a veszélyeztetett korosztályt. A szűrés helye Szombathely, melynek elérését az önkormányzat autóbusszal biztosítja.

A két éven te történő mammográfiás vizsgálat is Szombathelyi szakrendelésen történik. Gyermek fogorvosi kötelező időközi ellenőrzés és szűrés a Szombathelyi szakrendelésen érhető el.

c) fejlesztő és rehabilitációs ellátáshoz való hozzáférés orvosi javaslat alapján

Csak a megyeszékhelyen, vagyis Szombathelyen lehetséges a hozzáférés.

d) közétkeztetésben az egészséges táplálkozás szempontjainak megjelenése

Sorkikápolna településen semmilyen formában nem működik közétkeztetés.

e) sportprogramokhoz való hozzáférés

A település iskoláskorú lakói a környező falvak (Sorokpolány, Sorkifalud) iskolái által szervezett sportfoglalkozáson tudnak részt venni. A településen szervezett sporttevékenység nem működik.

f) személyes gondoskodást nyújtó szociális szolgáltatásokhoz való hozzáférés

A településen falugondnoki szolgálat működik. Segíti az egyedülálló időseket (ebédhordás, favágás, gyógyszer kiváltás, óvodás-iskolás gyerekek szállítása a közeli falvak iskoláiba). A Sorkikápolnán lehetőség van a személyes

gondoskodást nyújtó szolgáltatások igénybevételére a Szombathelyi Többcélú Kistérségi Társulás útján. Ahhoz, hogy a szolgáltatás minden rászorulthoz eljusson szükséges az önkormányzati felvilágosítás, a szolgáltatás lényegének megismertetése, az emberek bizalmának elnyerése.

g) hátrányos megkülönböztetés, az egyenlő bánásmód követelményének megsértése a szolgáltatások nyújtásakor

A településen az itt élők hátrányos megkülönböztetése, továbbá az egyenlő bánásmód követelményeinek megsértése a szolgáltatások nyújtásakor egyáltalán nem jellemző.

h) pozitív diszkrimináció (hátránykompenzáló juttatások, szolgáltatások) a szociális és az egészségügyi ellátórendszer keretein belül

Helyi juttatások, segélyek: temetési segély, átmeneti segély, első lakáshoz jutók támogatása, születési segély. A szociálisan rászorultak hátrányának kompenzálására: közgyógyellátási igazolványhoz, szerzési támogatás, gyermekvédelmi kedvezmény, ingyenes étkezés, ingyenes tankönyv, lakásfenntartási támogatás folyósítása biztosított.

**Intézmények illetékessége: Sorkikápolna Település**



\* Az elérési idők meghatározása során az országos közúthálózaton, illetve a belterületen a KRESZ által meghatározott általános sebességkorlátozásokkal (130, 110, 90, 50 km/h), kompok esetében 7 km/h sebességgel számoltunk.



Település: Sorkikápolna

Intézmény típusa	Központ	Eljutási idő	Távolság km
		* Óra:Perc	
Építésügyi Hivatal	Szombathely	0:18	15,226
Építésügyi körzetközpont	Szombathely	0:18	15,226
Fogyasztóvédelmi Felügyelőség	Szombathely	0:18	15,226
Gyámhivatal	Szombathely	0:18	15,226
Kerületi Állategészségügyi és Élelmiszer-ellenőrző Hivatal	Szombathely	0:18	15,226
Kistérségi ÁNTSZ	Szombathely	0:18	15,226
Környezetvédelmi, Természetvédelmi és Vízügyi Főfelügyelőség	Szombathely	0:18	15,226
Körzeti Földhivatal	Szombathely	0:18	15,226
Magyar Bányászati és Földtani Hivatal Bányakapitányság	Veszprém	1:35	102,194
Megyei földhivatal	Szombathely	0:18	15,226
Megyei Katasztrófavédelmi Igazgatóság	Szombathely	0:18	15,226
Megyei Kormányhivatal	Szombathely	0:18	15,226
Megyei Kormányhivatal Egészségbiztosítási Pénztári Szakigazgatási Szerv	Szombathely	0:18	15,226
Megyei Kormányhivatal Élelmiszerlánc-biztonsági és Állategészségügyi Igazgatósága	Szombathely	0:18	15,226
Megyei Kormányhivatal Építésügyi Hivatalának Állami Főépítésze	Győr	1:54	113,849
Megyei Kormányhivatal Erdészeti Igazgatósága	Szombathely	0:18	15,226
Megyei Kormányhivatal Földművelésügyi Igazgatósága	Szombathely	0:18	15,226
Megyei Kormányhivatal Mérésügyi és Műszaki Biztonsági Hatóság	Győr	1:54	113,849
Megyei Kormányhivatal Munkaügyi Központ	Szombathely	0:18	15,226
Megyei Kormányhivatal Növény- és Talajvédelmi Igazgatósága	Tanakajd	0:11	11,115
Megyei népegészségügyi szakigazgatási szerv	Szombathely	0:18	15,226
MKh. Munkavédelmi és Munkaügyi Szakigazgatási Szerveinek Munkavédelmi Felügy.	Szombathely	0:18	15,226
MKh. Munkavédelmi és Munkaügyi Szakigazgatási Szervének Munkaügyi Felügy.	Szombathely	0:18	15,226
Munkaügyi központ kirendeltsége	Szombathely	0:18	15,226
NeKI Kirendeltség	Szombathely	0:18	15,226
Nemzeti Adó- és Vámhivatal Megyei Adóigazgatóság	Szombathely	0:18	15,226
Nemzeti Adó- és Vámhivatal Megyei Vám- és Pénzügyőri Igazgatósága	Szombathely	0:18	15,226
Nemzeti Adó- és Vámhivatal Regionális Adó Főigazgatósága	Győr	1:54	113,849
Nemzeti Adó- és Vámhivatal Regionális Vám- és Pénzügyőri Főigazgatóság	Győr	1:54	113,849
Nyugdíjbiztosítási Igazgatóság	Szombathely	0:18	15,226
Okmányiroda	Szombathely	0:18	15,226
Országos Egyéni Választó Kerületek	Szombathely	0:18	15,226
Polgármesteri hivatalok	Sorkikápolna	0:0	0

Rendőrkapitányság	Szombathely	0:18	15,226
Szociális és gyámhivatal	Szombathely	0:18	15,226
Tűzoltóság	Szombathely	0:18	15,226
Városi Bíróság	Szombathely	0:18	15,226
Városi Ügyészség	Szombathely	0:18	15,226
Vízügyi Igazgatóság	Szombathely	0:18	15,226

Adatforrás: GeoX Kft.  
(2011(idő, táv),2012(intézmény))

### 3.7 Közösségi viszonyok, helyi közélet bemutatása

a) közösségi élet színterei, fórumai

#### Önkéntes Tűzoltó Egyesület:

A településen Önkéntes Tűzoltó Egyesület működik, jelentős szerepük van a lakosság vagyonának védelmében. Munkásságukról hagyományosan bemutatót tartanak a településen élők részére az évente megrendezésre kerülő falunapon.

#### Kápolnai Boszorkányok:

Sorkikápolna településen volt az utolsó magyar boszorkányper, Németh Anna ügye, mely Mária Terézia kegyelmével zárult.

Vidám, új színfolt a Szombathely környéki falunapokon. 2002. Június 9-én léptek fel először a Vasi Múzeumfaluban rendezett „Sok tál dödölle” című fesztiválon. Az eddig nélkülözött ízes, pajos menyecskehumort viszik közönség elé.

A volt helyi vöröskeresztes alapszervezet tagjaira építve alakítottak egy baráti szerveződést, aminek a hangzatos Kápolnai Boszorkányok nevet adták. A névválasztás apropója, hogy levéltári dokumentumok szerint a középkorban Sorkikápolnán zajlott az utolsó vasi boszorkányper. A színpadi produkció összeállításához először Gergye Rezsőtől, a vasvári művelődési ház kápolnai származású vezetőjétől kaptak segítséget. Ma már az alkalomhoz megfelelően maguk írják és szerkesztik műsorukat. Megalakulásuk óta számos szereplésük volt, melynek sikereivel és tapasztalataival várják a további meghívásokat, és szeretnék nevetetni az őket meghívókat.



Forrás: Sorkikápolna honlapja



Forrás: Sorkikápolna honlapja

### Községi Önkormányzat:

Az önkormányzat minden évben falunapot szervez színes, változatos programokkal a lakosság közösségtudatának erősítése érdekében.

Lassan hagyományos eseménnyé érik az utóbbi évek során ősszel megrendezett Családi-nap, melyen a település vállalkozó szellemű családjai bográcsban főtt ételeikkel vendégelik meg és vidám programokkal szórakoztatják a kilátogató családokat.

Az önkormányzat szervezésében emlékezik meg a közösség az 1848-as szabadságharc évfordulójáról minden évben.

Évente közmeghallgatás keretein belül tájékozódik, keresi a megoldást a lakosság körében felmerülő problémákra.

A Kultúrházban alakformáló torna igénybevételére van lehetőség heti egy alkalommal.

### Meseláda foglalkozás:

***Az 5. számú intézkedési terv „Fiatal korosztály egymáshoz közelítése” megvalósítása következtében a Berzsényi Dániel Könyvtár, a helyi könyvtár vezetője és az önkormányzat segítségével jött létre ez a program a fiatalok számára. Az olvasást népszerűsítő program a könyvtár vezetőjének ötlete alapján bővült a meseolvasás és a kézműves program mellett játékos és egyéb időszzerű foglalkozásokkal. A program 2013. évben indult, havi rendszerességgel, túl a 22. foglalkozáson, összefogja az egyéb más helyen nem találkozó helybeli gyermek és fiatal korosztályt és azok szüleit.***



b) közösségi együttélés jellemzői (pl. etnikai konfliktusok és kezelésük)

A településen nincs etnikai konfliktusról tudomása az önkormányzatnak, annál is inkább, mert teljes egészében csak magyar a lakosság összetétele.

c) helyi közösségi szolidaritás megnyilvánulásai (adományozás, önkéntes munka stb.)

Ruhagyűjtési akcióban a Sorkifaludi Önkormányzattal együtt vesz részt a település.

Minden évben egy alkalommal részt vesz a falu lakosságának nagy része a Föld Napján a Szombathelyi Közútkezelő Kht által szervezett szemétygyűjtési akcióban. A település lakóinak nagy része önkéntes munkájával segített az önkormányzat tetőfelújításában.

### **3.8 A roma nemzetiségi önkormányzat célcsoportokkal kapcsolatos esélyegyenlőségi tevékenysége, partnersége a települési önkormányzattal**

Roma lakosság és roma nemzetiségi önkormányzat nincs Sorkikápolna településen.

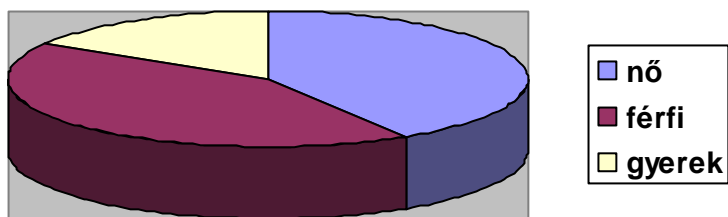
### **3.9 Következtetések: problémák beazonosítása, fejlesztési lehetőségek meghatározása.**

A mélyszegénységben élők és a romák helyzete, esélyegyenlősége vizsgálata során településünkön	
beazonosított problémák	fejlesztési lehetőségek
1. Elszegényedés, kirekesztés	1. Nagycsaládosok életminősége javuljon <ul style="list-style-type: none"><li>– rászoruló felmérése</li><li>– támogatásokhoz pályázatok benyújtása</li></ul> folyamatos kapcsolattartás, családgondozóval
2. Együttműködési megállapodás megkötése a TKKI-val	2. Jelenleg nincs megállapodás a Sorkikápolnai Önkormányzat és a Türr István Képző és Kutató Intézet között a pályázati lehetőségek tárgyában.

## **4. A gyermekek helyzete, esélyegyenlősége, gyermekszegénység**

### **4.1. A gyermekek helyzetének általános jellemzői (pl. gyermekek száma, aránya, életkori megoszlása, demográfiai trendek stb.)**

2011-es adat	lélekszám	arány %
Állandó népesség száma	273	
Gyermekek száma összesen	53	19,41
Állandó népességből nő	134	49,08
Állandó népességből férfi	139	50,92
Állandó népességből a 0-2 évesek száma	13	4,76
Állandó népességből a 0-14 éves férfiak száma	22	8,06
Állandó népességből a 0-14 éves nők száma	24	8,79
Állandó népességből a 15-17 éves férfiak száma	3	1,10
Állandó népességből a 15-17 éves nők száma	4	1,47
Forrás:(TeIR) KSH-TSTAR		



Forrás: KSH-TSTAR

Év	2008	2009	2010	2011
Gyermekek száma 0-17 éves korig	48	52	48	53

Forrás:(TeIR)|KSH-TSTAR

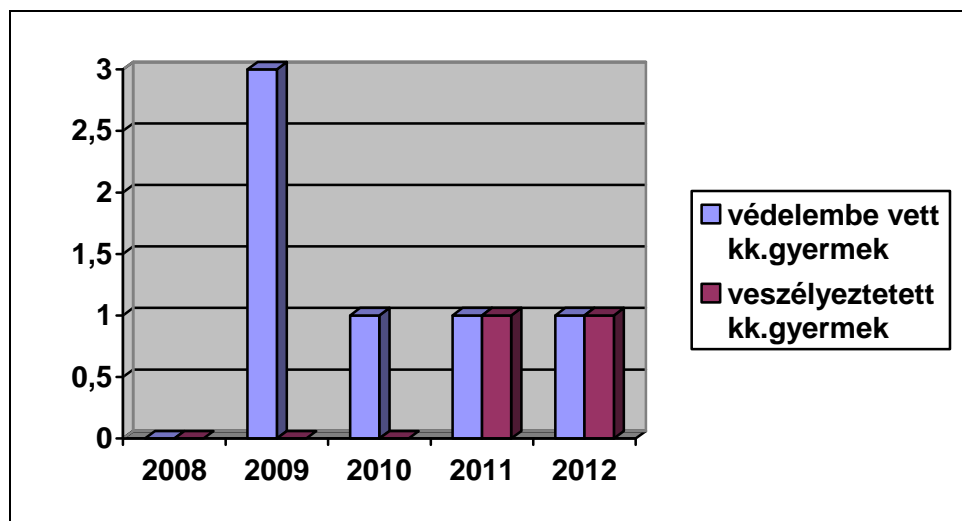
a) veszélyeztetett és védelembe vett, hátrányos helyzetű, illetve halmozottan hátrányos helyzetű gyermekek, valamint fogyatékossgal élő gyermekek száma és aránya, egészségügyi, szociális, lakhatási helyzete

Az önkormányzatnál nincsen teljes körű nyilvántartás a fogyatékossgal élő gyermekek számáról, betegségéről.

#### 4.1.1. számú táblázat - Védelembe vett és veszélyeztetett kiskorú gyermekek száma

	védelembe vett 18 év alattiak száma	Megszűntetett esetek száma a 18 év alatti védelembe vettek közül	veszélyeztetett kiskorú gyermekek száma
2008	0	0	0
2009	3	0	0
2010	1	0	0
2011	1	0	0
2012	1	0	1

Forrás: TeIR, KSH Tstar, Önkormányzati adatgyűjtés



Forrás:KSH Tstar

A táblázat adatai és a diagram is azt mutatja, hogy a településen csökken, majd 2011 évtől stagnál a védelembe vett, ill. veszélyeztetett kiskorú gyermekek száma.

b) rendszeres gyermekvédelmi kedvezményben részesítettek száma

#### 4.1.2. számú táblázat - Rendszeres gyermekvédelmi kedvezményben részesítettek száma

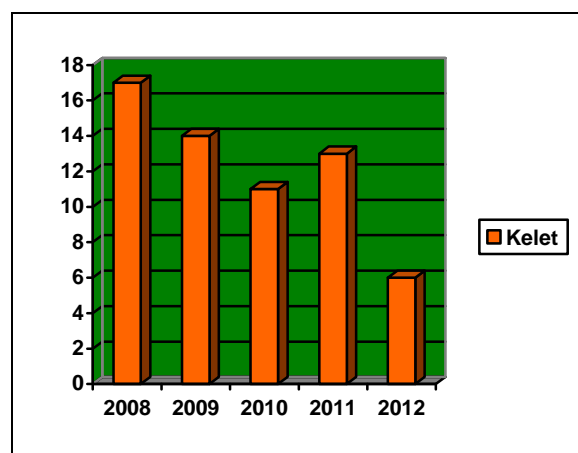
	rendszeres gyermekvédelmi kedvezményben részesítettek száma	Ebből tartósan beteg fogyatékos gyermekek száma	Kiegészítő gyermekvédelmi kedvezményben részesítettek száma	Ebből tartósan beteg fogyatékos gyermekek száma	Rendkívüli gyermekvédelmi kedvezményben részesítettek száma
2008	17	2	0	0	0
2009	14	1	0	0	0
2010	11	1	0	0	0
2011	13	1	0	0	0
2012	6	0	0	0	0

Forrás: TelR, KSH Tstar, Önkormányzati adatok

Tartósan beteg, illetve a fogyatékos gyermekek számáról az önkormányzatnak részleges adatok állnak rendelkezésre.

**2014. augusztus és november hónapban és 2015. év augusztus havában, Sorkikápolna községben 1 családban 1 gyermek volt jogosult az ellátásra.**

**A rendszeres gyermekvédelmi kedvezményre jogosultak számának csökkenése elsősorban nem azzal magyarázható, hogy az eddig rászorultak jobb helyzetbe kerültek, hanem a jogosultsági feltételekben bekövetkező változásokkal. Az ellátás rászorultsági alapon jár, a támogatás megállapítása a család egy főre jutó jövedelmétől függ. A jövedelem vizsgálatnál az öregségi nyugdíjminimumhoz viszonyítjuk a család egy főre jutó jövedelmét. Az öregségi nyugdíjminimum 2008 óta nem emelkedett, a minimálbér pedig igen. Jellemzően a gyermekvédelmi kedvezményre jogosult gyermekek az egyedülálló szülők vagy a munkanélküli szülők gyermekei.**



Forrás:KSH Tstar

c) gyermek jogán járó helyi juttatásokban részesülők száma, aránya

A rendszeres gyermekvédelmi kedvezményben részesítettek száma a 2011 éves adathoz viszonyítva csökkenő tendenciát mutat. Ennek oka, - hogy kis létszámú település lévén – egy hét gyermekes család elköltözése jelentősen megváltoztatja az adatokat.

2013. évtől a védelemben vételi eljárás a járási hivatalhoz került, ezért az önkormányzatnál megszűnt esetnek minősülnek.

A gyermek jogán járó helyi juttatásban nem részesül gyermek a településen.

**d) kedvezményes iskolai étkeztetésben részesülők száma, aránya**

A kedvezményes iskolai étkeztetést igénybevevőkről nincsen pontos adat, mivel a településen nincsen iskola, a környező falvak – Sorokpolány, Sorkifalud – illetve Szombathely iskoláiba járnak a gyerekek.

**4.1.3. számú táblázat – Kedvezményes óvodai - iskolai juttatásokban részesülők száma, aránya**

	Ingyenes étkezésben résztvevők száma óvoda	Ingyenes étkezésben résztvevők száma iskola 1-8. évfolyam	50 százalékos mértékű kedvezményes étkezésre jogosultak száma 1-13. évfolyam	Ingyenes tankönyv-ellátásban részesülők száma	Óvodáztatási támogatásban részesülők száma	Nyári étkeztetésben részesülők száma
2008	0	0	0	0	0	0
2009	0	0	0	0	0	0
2010	0	0	0	0	0	0
2011	0	0	0	0	2	0
2012	0	0	0	0	2	0

Forrás: TeIR, KSH Tstar, Önkormányzati adatok

Sorkikápolna településen nem működik óvodai-iskolai intézmény. Az önkormányzat egy családon belül 2 gyermek részére folyósított óvodáztatási támogatást. A család 2012 év végén elköltözött Szombathelyre.

A rendszeres gyermekvédelmi kedvezményben részesülő tanulók ingyenes étkezésre jogosultak. 50% kedvezményben részesülnek a nagycsaládból származó, valamint a tartósan beteg gyermekek. Fentiek ingyenes tankönyv ellátásban is részesülnek.

**4.1.4. számú táblázat – Magyar állampolgársággal nem rendelkező gyermekek száma, aránya**

	Magyar állampolgársággal nem rendelkező óvodások száma	Ebből hátrányos helyzetű	Magyar állampolgársággal nem rendelkező általános iskolások száma	Ebből hátrányos helyzetű	Magyar állampolgársággal nem rendelkező, 18 év alatti középiskolások száma	Ebből hátrányos helyzetű
2008	0	0	0	0	0	0
2009	0	0	0	0	0	0
2010	0	0	0	0	0	0
2011	0	0	0	0	0	0
2012	0	0	0	0	0	0

Forrás: Önkormányzati adatok, BM-BÁH

A településen nincsen olyan gyermek, akinek nem magyar az állampolgársága.

**4.2 Szegregált, telepszerű lakókörnyezetben élő gyermekek helyzete, esélyegyenlősége**

Sorkikápolna településen nincs szegregált. telepszerű lakókörnyezet.

### 4.3 A hátrányos, illetve halmozottan hátrányos helyzetű, valamint fogyatékkal élő gyermekek szolgáltatásokhoz való hozzáférése

a) védőnői ellátás jellemzői (pl. a védőnő által ellátott települések száma, egy védőnőre jutott ellátott, betöltetlen státuszok)

A védőnői körzethez négy település tartozik: Sorkifalud, **Sorkikápolna**, Gyanógeregye, Nemeskolta.

A védőnői körzet 2012. április 1. óta tartós helyettesítéssel működik, a kinevezett védőnő GYES miatti távolléte idejére.

Az egy főre jutó 0-14 évesek száma: átlag 221,6 fő. A gondozott várandós anyák átlagos száma: 8,4 fő, Sorkikápolnán: 3,4 fő.

A gondozott családok kb. 60%-a a csatolt községekben lakik.

A gondozottak kb. 24%-a egészségügyi vagy szociális okból veszélyeztetett. Sorkikápolnán a 0-6 éves korosztályban az egészségügyi okból veszélyeztetettek aránya 16%, a szociális okból veszélyeztetett gyermekek aránya 4%.

Sorkifalud községben 2012. októbertől működik a Baba - Mama Klub, kéthetente péntek délelőttként a helyi Kultúrházban tartják az összejöveteleket, ahova 0-36 hónapos korú gyermekek járnak édesanyjukkal. A védőnői körzet minden településéről jönnek ide az édesanyák. Sorkikápolnáról 3 család jár rendszeresen. (A klubban a szülők lehetőséget kapnak, hogy tapasztalataikat, élményeiket, gondjaikat kötetlenül megbeszéljék egymással. A védőnő egyik célja a klub keretén belül a gyermekek kommunikációs képességeinek fejlesztése. Ezért minden klubfoglalkozáson van „mondókázás” a védőnő vezetésével. Ez kb. 20 perces foglalkozás, amikor az adott körülményekhez (időjárás, ünnepek, stb.) kapcsolódó mondókákat, rövid verseket, énekeket, ölbéli játékokat játszanak közösen. A klub keretein belül tartja a védőnő a Babajel tanfolyamot is. Több alkalommal hívtak vendégeket, volt homeopátiás előadás, óvónőket hívtak az óvodai beszoktatással, zenei neveléssel kapcsolatos foglalkozásra, szerveztek „baba farsangot”, anyák napja alkalmából a kiscsoportos lányok jöttek hozzájuk egy kis ünnepi előadásra, közös játékokra.)

Év	Foglalkozások száma	Résztvevők száma (fő)
2012.	5	110
2013.I.félév	11	179

#### 4.3.1. számú táblázat – Védőnői álláshelyek száma

	védőnői álláshelyek száma	Egy védőnőre jutó gyermekek száma a körzetben	Egy védőnőre jutó 0-6 éves gyermekek száma Sorkikápolnán
2008	1	230	19
2009	1	217	20
2010	1	228	21
2011	1	215	22
2012	1	218	25

Forrás: TelR, KSH Tstar, önkormányzati adatgyűjtés, védőnői adatközlés

Sorkikápolnán a 0-6 éves korosztályban az egészségügyi okból veszélyeztetettek aránya 16%, a szociális okból veszélyeztetett gyermekek aránya 4%.

#### 4.3.2 számú táblázat – Gyermekeorvosi ellátás jellemzői (esetek száma!)

	Betöltetlen felnőtt háziorvosi praxis/ok száma	Háziorvos által ellátott esetek száma	Gyermekeorvos által ellátott esetek száma	Felnőtt házi orvos által ellátott gyerekek száma
2008	0	0	0	0



2009	0	0	0	0
2010	0	0	0	0
2011	0	0	0	0
2012	0	0	0	0

Forrás: TeIR, KSH Tstar,

	Felnőttek és gyermekek részére szervezett háziiorvosi szolgálatok száma	Csak felnőttek részére szervezett háziiorvosi szolgáltatások száma	házi gyermekorvosok által ellátott szolgálatok száma
2008-2012	0	0	0

Forrás: TeIR, KSH Tstar, Védőnői adatszolgáltatás

A háziiorvosi szolgálati tevékenységet Sorokpolány- Sorkikápolna településen egy háziorvos látja el. vállalkozói rendszerben. A TeIR adatbázis adatot a tevékenységre egyben Sorokpolány településre vetítve hozza, így Sorkikápolnára külön adathiány áll fenn. Mind a két településen felnőttek és gyermekek részére szervezett háziiorvosi szolgálat működik. Szakorvosi ellátás Szombathelyen történik.

c) 0–7 éves korúak speciális (egészségügyi- szociális-oktatási) ellátási igényeire (pl. korai fejlesztésre, rehabilitációra) vonatkozó adatok

Korai fejlesztésre, rehabilitációra Szombathelyi szakellátásban van lehetőség.

#### 4.3.3. számú táblázat - Bölcsődék és bölcsődébe beíratott gyermekek száma

	bölcsődék száma	bölcsődébe beírt gyermekek száma	Szociális szempontból felvett gyerekek száma (munkanélküli szülő, veszélyeztetett gyermek, nappali tagozaton tanuló szülő)	Működő összes bölcsődei férőhelyek száma
2008	0	0	0	0
2009	0	0	0	0
2010	0	0	0	0
2011	0	0	0	0
2012	0	0	0	0

Forrás: TeIR, KSH Tstar, Védőnői adatközlés

Sorkikápolna településen nem működik bölcsőde. A településen élők ezt a szolgáltatást Szombathelyen vehetik igénybe.

#### 4.3.4. számú táblázat - Családi napköziben engedélyezett férőhelyek száma

	Családi napköziben engedélyezett férőhelyek száma	Családi napköziben a térítésmentes férőhelyek száma	Családi napközeiben gondozott gyermekek száma
2008	0	0	0
2009	0	0	0
2010	0	0	0
2011	0	0	0
2012	0	0	0

Forrás: TeIR, KSH Tstar, Intézményi adatok

Sorkikápolna településen nincsen családi napközi.

#### 4.4.1. számú táblázat - Óvodai nevelés adatai

<b>ÓVODAI ELLÁTOTTSÁG 2012.év</b>	<b>db</b>	
Az óvoda telephelyeinek száma	0	
Hány településről járnak be a gyermekek	0	
Óvodai férőhelyek száma	0	
Óvodai csoportok száma	0	
Az óvoda nyitvatartási ideje (...h-tól ...h-ig):	0	
A nyári óvoda-bezárás időtartama: ()	0	
<b>Személyi feltételek</b>	<b>Fő</b>	<b>Hiányzó létszám</b>
Óvodapedagógusok száma	0	0
Ebből diplomás óvodapedagógusok száma		0
Gyógypedagógusok létszáma	0	0
Dajka/gondozónő	0	0
Kisegítő személyzet	0	0

Forrás: TeIR, KSH Tstar, önkormányzati adatgyűjtés

A településen nincsen óvoda. A lakosság többségében gyermekeiket a Sorkifaludon, Sorokpolányban működő óvodákba járatják. A falugondnoki busz hozza és viszi őket.  
Elenyésző részük Szombathelyi illetve Ausztriai óvodába viszik gyermeküket.

#### 4.4.2. számú táblázat - Óvodai nevelés adatai 2.

<b>Helyhiány miatt elutasított gyermekek száma</b>	<b>Fő</b>	<b>Ebből hátrányos / halmozottan hátrányos helyzetű</b>
2008.	0	0
2009.	0	0
2010.	0	0
2011.	0	0
2012.	0	0
2013.	0	0

Forrás: TeIR, KSH Tstar, önkormányzati, intézményi adatgyűjtés

A településen nem működik óvoda, így helyhiány miatt elutasított gyermekről sincs tudomása az önkormányzatnak.

#### 4.4.3. számú táblázat - Óvodai nevelés adatai 3.

	3-6 éves korú gyermekek száma	óvodai gyermek- csoportok száma	óvodai férőhelyek száma	óvodai feladat-ellátási helyek száma	óvodába beírt gyermekek száma	óvodai gyógypedagógiai csoportok száma
2008	0	0	0	0	0	0
2009	0	0	0	0	0	0
2010	0	0	0	0	0	0
2011	0	0	0	0	0	0
2012	0	0	0	0	0	0

Forrás: TeIR, KSH Tstar, Önkormányzati adatgyűjtés

Nem működik a településen óvoda.

#### 4.4.4. számú táblázat - Az óvodai ellátás igénybevétele

2012-2013. év	3 éves	4 éves	5 éves	6 éves	7 éves	Összesen
<b>székhely</b>	<b>0</b>	<b>0</b>	<b>0</b>	<b>0</b>	<b>0</b>	<b>0</b>
Az intézménybe beíratott gyermekek létszáma	0	0	0	0	0	0
Más településről bejáró gyermekek létszáma	0	0	0	0	0	0
az intézménybe beíratott, 20%-ot meghaladóan hiányzott gyermekek száma (az adott évből eltelt időszakra vetítetten)	0	0	0	0	0	0
a beíratott gyermekek közül a hátrányos helyzetűek létszáma	0	0	0	0	0	0
a beíratott gyermekek közül a halmozottan hátrányos helyzetűek létszáma	0	0	0	0	0	0
<b>tagóvoda</b>	<b>0</b>	<b>0</b>	<b>0</b>	<b>0</b>	<b>0</b>	<b>0</b>
Az intézménybe beíratott gyermekek létszáma	0	0	0	0	0	0
Más településről bejáró gyermekek létszáma	0	0	0	0	0	0
az intézménybe beíratott, 20%-ot meghaladóan hiányzott gyermekek száma (az adott évből eltelt időszakra vetítetten)	0	0	0	0	0	0
a beíratott gyermekek közül a hátrányos helyzetűek létszáma	0	0	0	0	0	0
a beíratott gyermekek közül a halmozottan hátrányos helyzetűek létszáma	0	0	0	0	0	0

Forrás: TeIR, KSH Tstar, Önkormányzati adatgyűjtés, Óvodavezetői adatközlés

Nem működik óvoda a településen.

#### 4.4.7. számú táblázat - Általános iskolában tanuló száma

	Általános iskola 1-4 évfolyamon tanulók száma	Általános iskola 5-8 évfolyamon tanulók száma	általános iskolások száma	napközis tanulók száma	
	fő	fő	fő	fő	%
2010/2011	0	0	0	0	0
2011/2012	0	0	0	0	0
2012/2013	0	0	0	0	0

Forrás: TelR, KSH Tstar

A településen nem működik iskola, a gyerekek a szomszédos településeken működő – Sorkifalud, Sorokpolány – iskolákba illetve Szombathelyre járnak iskolába.

#### 4.4.8. számú táblázat - Általános iskolák adatai

	általános iskolai osztályok száma			általános iskolai osztályok száma a gyógypedagógiai oktatásban			általános iskolai feladat- ellátási helyek száma
	1-4 évfolyamon	5-8 évfolyamon	összesen	1-4 évfolyamon	5-8 évfolyamon	összesen	db
2010/2011	0	0	0	0	0	0	0
2011/2012	0	0	0	0	0	0	0
2012/2013	0	0	0	0	0	0	0

Forrás: TelR, KSH Tstar

#### 4.4.9. számú táblázat – Általános iskolások adatai-el-és bejárás

A településen élő általános iskolás korú gyermekek összlétszáma	19
Más településről bejáró általános iskolások létszáma	0
Más településre eljáró általános iskolások létszáma	19
Általános iskolás korúak közül a hh gyerekek létszáma	0
Általános iskolás korúak közül a hhh gyerekek létszáma	0

Forrás: Önkormányzati és intézményfenntartói, tankerületi adatok

A településen 19 fő általános iskoláskorú gyermek él és mind a 19 fő Sorokpolány, Sorkifalud településekre illetve Szombathelyre járnak iskolába.

#### 4.4.11. számú táblázat - Iskola személyi feltételek

	Fő	Hiányzó létszám
Nem szaktanítást végző tanító	0	0
Szaktanítást végző tanítók száma	0	0
Özaktanítást végző tanárok száma	0	0
Gyógypedagógusok létszáma	0	0
Gyermekevédelmi felelős	0	0
Iskolaorvos	0	0
Iskolapszichológus	0	0
Kisegítő személyzet	0	0

Forrás: Önkormányzati és intézményfenntartói, tankerületi adatok

Sorkikápolna településen nem működik iskola.

#### 4.4.12. számú táblázat - A 8. évfolyamot eredményesen befejezettek a nappali oktatásban

	8. évfolyamot eredményesen befejezettek száma / aránya a nappali rendszerű oktatásban
	Fő / %
2010/2011	0
2011/2012	0
2012/2013	0

Forrás: TeIR, KSH Tstar Forrás: Önkormányzati és intézményfenntartói, tankerületi adatok

A felső tagozatos gyermekekről nincsen adat, mivel a településen iskola nem működik.

##### d) gyermekjóléti alapellátás

A gyermekjóléti szolgáltatás biztosítása kötelező önkormányzati feladat.

A gyermekjóléti alapellátási feladatokat megállapodás alapján a Pálos Károly Családsegítő és Gyermekjóléti Szolgálat biztosítja.

##### e) gyermekvédelem

A gyermekvédelmi törvény a gyermekvédelmi rendszerhez kapcsolódó intézményként nevezi meg az iskolát, és ezzel együtt meghatározott gyermekvédelmi feladatot ró a köznevelési intézményekre. Az intézmények kötelesek jelzéssel élni a gyermek veszélyeztetettsége esetén a gyermekjóléti szolgálatnál, valamint hatósági eljárást kezdeményezni a gyermek bántalmazása, illetve súlyos elhanyagolása esetén.

A gyermekvédelmi feladatokat az önkormányzat, valamint a Pálos Károly Családsegítő Szolgálat látja el.

##### f) krízishelyzetben igénybe vehető szolgáltatások

A településen ilyen szolgáltatás nem elérhető, szükség esetén, Szombathelyen biztosított.

A krízishelyzetbe került családok gyermekeik részére igényelhetik a rendszeres gyermekvédelmi támogatás megállapítását, mely által jogosulttá válnak különböző kedvezményekre. Önkormányzatunk rendeleteiben lehetőséget biztosít az óvodáztatási támogatás, átmeneti segély, születési igénylésére is.

##### g) egészségfejlesztési, sport-, szabadidős és szünidős programokhoz való hozzáférés

A településen a háziorvos rendszeresen végez különböző szűréseket, melyhez mindenki hozzáfér. A településen a Kossuth Lajos utcai játszótéren található egy futballpálya, melyet igény szerint szabadon használhat mindenki.

##### h) gyermekétkeztetés (intézményi, hétvégi, szünidei) ingyenes tankönyv

Nevelési napokon a szomszédos falvak iskoláiban és óvodáiban biztosított az intézményi étkeztetés. Hétvégén, illetve szünidőben az önkormányzat ezt nem tudja biztosítani, mert nincs intézménye. Ingyenes tankönyv a rendszeres gyermekvédelmi támogatottaknak, a tartósan betegeknek és a nagycsaládosoknak biztosított.

i) hátrányos megkülönböztetés, az egyenlő bánásmód követelményének megsértése a szolgáltatások nyújtásakor járási, önkormányzati adat, civil érdekképviselők észrevételei

A településen nem tapasztalható.

##### j) pozitív diszkrimináció (hátránykompenzáló juttatások, szolgáltatások) az ellátórendszerek keretein belül

Az önkormányzat a jogszabályokban előírt juttatásokat biztosítja: nagycsaládosok támogatása a gyermekek ingyenes étkeztetésével, ingyenes tankönyv biztosításával.

#### **4.4 A kiemelt figyelmet igénylő gyermekek/tanulók, valamint fogyatékkal élő gyerekek közoktatási lehetőségei és esélyegyenlősége**

- a) a hátrányos, illetve halmozottan hátrányos helyzetű, valamint sajátos nevelési igényű és beilleszkedési, tanulási, magatartási nehézséggel küzdő gyermekek/tanulók óvodai, iskolai ellátása

Sajátos nevelés igényű, hátrányos, illetve halmozottan hátrányos gyermekről nincsen tudomása az önkormányzatnak.

Tanulási nehézséggel küzdő gyermekekről van értesülés, de nyilvántartás nincsen.

Szombathelyen a szakosított óvodai és iskolai ellátás keretében oldható meg.

***A hátrányos helyzet, valamint a halmozottan hátrányos helyzet megállapítására vonatkozó szabályozásban jelentős változások következtek be a HEP elfogadását követően. 2013. augusztus 31. napjáig a közoktatásról szóló 1993. évi LXIX. törvény 121. §-ának 14. pontja tartalmazta a hátrányos, halmozottan hátrányos helyzetű gyermek, tanuló fogalmát. A közoktatási törvény fent hivatkozott pontja alapján hátrányos helyzetű gyermeknek, tanulónak minősült az, akinek családi körülményei, szociális helyzete miatt rendszeres gyermekvédelmi kedvezményre való jogosultságát a jegyző megállapította; míg ezen csoporton belül halmozottan hátrányos helyzetűnek az a gyermek, tanuló minősült akinek a törvényes felügyeletét ellátó szülője – a gyermekek védelméről és a gyámügyi igazgatásról szóló törvényben szabályozott eljárásban tett önkéntes nyilatkozata szerint – óvodás gyermek esetén a gyermek három éves korában, tanuló esetében a tankötelezettség beállásának időpontjában legfeljebb az iskola nyolcadik évfolyamán folytatott tanulmányait fejezte be sikeresen; továbbá az a gyermek, az a tanuló is, akit tartós nevelésbe vettek. 2013. szeptember 1-jei hatállyal ezen fogalmak a Gyvt.ben kerültek szabályozásra, és így e tény fennállásának megállapítása a gyermekvédelmi gondoskodás körébe tartozó hatósági intézkedésekké vált, hiszen a hátrányos és a halmozottan hátrányos helyzet megállapítására a rendszeres gyermekvédelmi kedvezményhez kapcsolódóan kerülhet sor. A jegyző a rendszeres gyermekvédelmi kedvezményre való jogosultság elbírálásával egyidejűleg – külön döntésben, rendszeres gyermekvédelmi kedvezményre való jogosultsággal egyező időtartamra – megállapítja a gyermek, nagykorúvá vált gyermek hátrányos vagy halmozottan hátrányos helyzetének fennállását. A hátrányos vagy halmozottan hátrányos helyzet fennállásának megállapítása a rendszeres gyermekvédelmi kedvezményre való jogosultság megállapítását követően is kérelmezhető. Fenti időponttól kezdődően a Gyvt. 67/A. §-a (1) bekezdésének értelmében hátrányos helyzetű az a rendszeres gyermekvédelmi kedvezményre jogosult gyermek és nagykorúvá vált gyermek, aki esetében az alábbi körülmények közül egy fennáll:***

***a) a szülő vagy a családbafogadó gyám alacsony iskolai végzettsége, ha a gyermeket együtt nevelő mindkét szülőről, a gyermeket egyedül nevelő szülőről vagy a családbafogadó gyámról – önkéntes nyilatkozata alapján – megállapítható, hogy a rendszeres gyermekvédelmi kedvezmény igénylésekor legfeljebb alapfokú iskolai végzettséggel rendelkezik,***

***b) a szülő vagy a családbafogadó gyám alacsony foglalkoztatottsága, ha a gyermeket nevelő szülők bármelyikéről vagy a családbafogadó gyámról megállapítható, hogy a rendszeres gyermekvédelmi kedvezmény igénylésekor az Szt. 33. §-a szerinti aktív korúak ellátására jogosult vagy a rendszeres gyermekvédelmi kedvezmény igénylésének időpontját megelőző 16 hónapon belül legalább 12 hónapig álláskeresőként nyilvántartott személy,***

***c) a gyermek elégtelen lakókörnyezete, illetve lakáskörülményei, ha megállapítható, hogy a gyermek a településre vonatkozó integrált településfejlesztési stratégiában szegregátumnak nyilvánított lakókörnyezetben vagy félkomfortos, komfort nélküli vagy szükséglakásban, illetve olyan lakáskörülmények között él, ahol korlátozottan biztosítottak az egészséges fejlődéséhez szükséges feltételek.***

***Hivatkozott § (2) bekezdése szerint halmozottan hátrányos helyzetű***

***a) az a rendszeres gyermekvédelmi kedvezményre jogosult gyermek és nagykorúvá vált gyermek, aki esetében az (1) bekezdés a)–c) pontjaiban meghatározott körülmények közül legalább kettő fennáll,***

***b) a nevelésbe vett gyermek,***

***c) az utógondozói ellátásban részesülő és tanulói vagy hallgatói jogviszonyban álló fiatal felnőtt.***

***Hátrányos helyzet megállapítását településünkön eddig nem kérték.***

b) a közneveléshez kapcsolódó kiegészítő szolgáltatások (pl. iskolára/óvodára jutó gyógypedagógusok, iskolapszichológusok száma stb.)

Sorkikápolna településen nem működik iskola, így kiegészítő szolgáltatás sincs.  
Az ellátás Szombathelyen biztosított

c) hátrányos megkülönböztetés és jogellenes elkülönítés az oktatás, képzés területén, az intézmények között és az egyes intézményeken belüli szegregáció

A településen hátrányos megkülönböztetés nincs.

d) az intézmények között a tanulók iskolai eredményességében, az oktatás hatékonyságában mutatkozó eltérések

A településen iskola nem működik, így az eredményességet az oktatásban nem lehet összehasonlítani.

e) pozitív diszkrimináció (hátránykompenzáló juttatások, szolgáltatások)

Az önkormányzat a jogszabályokban előírt ellátásokat, juttatásokat biztosítja: ingyenes tankönyv, ingyenes étkezés, rendszeres gyermekvédelmi támogatás folyósítása, óvodáztatási támogatás, közgyógyellátási igazolvány.

#### 4.5 Következtetések: problémák beazonosítása, fejlesztési lehetőségek meghatározása.

A gyerekek helyzete, esélyegyenlősége vizsgálata során településünkön	
beazonosított problémák	fejlesztési lehetőségek
1. Adathiány az önkormányzatoknál a fogyatékkal élő gyermek létszámáról, betegségeikről	1. Teljes körű (éves) adatbázis létrehozása. <ul style="list-style-type: none"><li>- Fogyatékkal élő gyermekek létszámának feltérképezése betegségterületek feltárásával.</li><li>- Folyamatos adatfrissítés, esetleges hibák kiküszöbölése</li><li>- Évenkénti korrekt adatbázis létrehozása.</li></ul>
2. Adathiány az önkormányzatoknál a tartós beteg gyermekek létszámáról, betegségeikről	2. Teljes körű (éves) adatbázis létrehozása. <ul style="list-style-type: none"><li>- tartós beteg gyermekek létszámának feltérképezése betegségterületek feltárásával.</li><li>- Folyamatos adatfrissítés, esetleges hibák kiküszöbölése</li><li>- Évenkénti korrekt adatbázis létrehozása</li></ul>
3. A településen nincsen óvoda, iskola, nincs közösségi tér a 0-17 éves gyermekek számára, ezért eltávolodnak egymástól.	3. Gyerekek, fiatalok közötti kapcsolat kialakítása, megerősítése. <ul style="list-style-type: none"><li>- Fiatalok közötti interakció megszervezése.</li><li>- Programok megszervezése az összetartozás tükrében.</li><li>- Közösségi kapcsolat, összetartozás fenntartása.</li></ul>

## 5. A nők helyzete, esélyegyenlősége

### 5.1 A nők gazdasági szerepe és esélyegyenlősége

#### a) foglalkoztatás és munkanélküliség a nők körében

##### 5.1.1. számú táblázat - Foglalkoztatás és munkanélküliség a nők körében

	Munkavállalási korúak száma		Foglalkoztatottak		Munkanélküliek	
	férfiak	nők	férfiak	nők	férfiak	nők
2008	98	79	96	78	2	1
2009	81	82	71	79	10	3
2010	97	83	96	81	1	2
2011	94	82	92	79	2	3
2012	n.a.	n.a.	n.a.	n.a.	n.a.	n.a.

Forrás: TelR és helyi adatgyűjtés

A foglalkoztatottakra vonatkozó adatok, nem pontosan kiszámíthatóak, mert nem mindenki regisztrált munkanélküli, aki álláskereső. A településen a munkanélküliek közül a korábbi években a férfiak voltak magasabb létszámban, az utóbbi években azonban a nők.

##### 5.1.4. számú táblázat - Alacsony iskolai végzettségű nők elhelyezkedési lehetőségei

	munkanélküli nők száma	8 általánosnál alacsonyabb végzettségű	8 általános	szakiskola/szaktanulmány-képző	gimnázium	érettségi	főiskola	egyetem
2008	1	n.a.	n.a.	n.a.	n.a.	n.a.	n.a.	n.a.
2009	3	n.a.	n.a.	n.a.	n.a.	n.a.	n.a.	n.a.
2010	2	n.a.	n.a.	n.a.	n.a.	n.a.	n.a.	n.a.
2011	3	n.a.	n.a.	n.a.	n.a.	n.a.	n.a.	n.a.
2012	n.a.	n.a.	n.a.	n.a.	n.a.	n.a.	n.a.	n.a.

Forrás: TelR és helyi adatgyűjtés

Sorkikápolna településen nincsen 8 általánosnál alacsonyabb végzettségű munkavállaló. A többi iskolai végzettségre nincsen adat sem a TelR adatbázisban, sem az önkormányzati nyilvántartásban.

### 5.2 számú táblázat - A munkaerő-piaci és családi feladatok összeegyeztetését segítő szolgáltatások

	3 év alatti gyermekek száma a településen	működő bölcsődék száma	bölcsődei férőhelyek száma		működő családi napközis száma	férőhelyek száma családi napközisben	férőhelyek összesen
			önkormányzati	egyéb			
2008	11	0	0	0	0	0	0
2009	12	0	0	0	0	0	0
2010	11	0	0	0	0	0	0
2011	13	0	0	0	0	0	0
2012	n.a.	n.a.	n.a.	n.a.	n.a.	n.a.	n.a.

Forrás: TelR, helyi adatgyűjtés

A településen nincsen működő bölcsőde és családi napközi. Igény szerint bölcsődei elhelyezésre Szombathelyen van legközelebb lehetőség.



b) nők részvétele foglalkoztatást segítő és képzési programokban

A településen foglalkoztatást segítő és képzési programokhoz való hozzájutáshoz nincs lehetőség. Képzési programban való részvételre a Vas Megyei Kormányhivatal Munkaügyi Kirendeltségen keresztül van lehetőség.

c) alacsony iskolai végzettségű nők elhelyezkedési lehetőségei

A településen csak a Mondai-Horváth Fémipari Kft biztosít munkalehetőséget. Szakirányú végzettségű, kis létszámú munkavállalót képes alkalmazni.

d) hátrányos megkülönböztetés a foglalkoztatás területén (pl. bérkülönbség)

Hátrányos megkülönböztetésről nincsen tudomása az önkormányzatnak a foglalkoztatásban.

**5.2 A munkaerő-piaci és családi feladatok összeegyeztetését segítő szolgáltatások (pl. bölcsődei, családi napközi, óvodai férőhelyek, férőhelyhiány; közintézményekben rugalmas munkaidő, családbarát munkahelyi megoldások stb.)**

### 5.3 Családtervezés, anya- és gyermekgondozás területe

5.3. számú táblázat - Családtervezés, anya- és gyermekgondozás területe

	védőnők száma	0-3 év közötti gyermekek száma	átlagos gyermekszám védőnőnként
2008	0	11	19
2009	0	15	20
2010	0	15	21
2011	0	19	22
2012	n.a.	n.a.	25

Forrás: TeIR és helyi adatgyűjtés, védőnői adatszolgáltatás

A védőnői körzethez négy település tartozik: Sorkifalud, **Sorkikápolna**, Gyanógeregye, Nemeskolta.

A védőnői feladatokat kapcsolt munkakörben látja el a védőnő.

A védőnői szolgálat feladata a családok gondozása, melynek során más ellátórendszerekkel működnek együtt. Alaptevékenységük közé tartozik a családgondozás, a nővédelmi gondozás, a várandós- és gyermekágyas anyák gondozása.

### 5.4 A nőket érő erőszak, családon belüli erőszak

### 5.5 Krízishelyzetben igénybe vehető szolgáltatások (pl. anyaoththon, családok átmeneti otthona)

5.5. számú táblázat - Krízishelyzetben igénybe vehető szolgáltatások

Férőhelyek száma	önkormányzati anyaoththon a településen	önkormányzati anyaoththon a település 50 km-es körzetében	Nem önkormányzati (egyházi, alapítványi) anyaoththon a településen	Nem önkormányzati (egyházi, alapítványi) anyaoththon a település 50 km-es körzetében
2008	0	0	0	0
2009	0	0	0	0
2010	0	0	0	0
2011	0	0	0	0
2012	0	0	0	0

Forrás: Helyi adatgyűjtés

A Sorkikápolna községben élő nők számára jelenleg nincs anyaoththoni ellátás igénybevételére lehetőség. Szombathelyen működik ilyen intézmény, de oda csak Szombathelyiek kérhetik felvételüket.

## 5.6 A nők szerepe a helyi közéletben

5.6. számú táblázat - A nők szerepe a helyi közéletben

	Képviselőtestület tagja		Városi bíróság és ítéltáblák vezetői		Közgyűlések tagjai	
	Férfi	Nő	Férfi	Nő	Férfi	Nő
2008	5	2	0	0	0	0
2009	5	2	0	0	0	0
2010	2	3	0	0	0	0
2011	2	3	0	0	0	0
2012	2	3	0	0	0	0

Forrás: Helyi adatgyűjtés

Az előző választási ciklusban a férfiak létszáma volt többségben a képviselő-testületben, jelenleg ez az arány megfordult.

**A 2010-2014. évi ciklusban az 5 fős képviselő-testületben csak 3 fő női képviselő volt található, a jelenlegi választási ciklusban is 3 fő női képviselő van. A Balogunyomi Közös Önkormányzati Hivatalban, valamint az önkormányzat által fenntartott intézményekben a dolgozók jelentős része nő (kb 86 %).**

## 5.7 A nőket helyi szinten fokozottan érintő társadalmi problémák és felszámolásukra irányuló kezdeményezések

Nem jellemző az elszigetelődés GYES,GYED –en lévő kismamák közt. A védőnő szervezésében kéthetente találkoznak Sorkifaludon a kismamák és gyermekeik a Baba- Mama Klubban. A kismamák szívesen mennek a klubba, a programok közt szerepel: homeopátiás előadás, óvónőket hívnak az óvodai beszoktatással, zenei neveléssel kapcsolatos foglalkozásra, szerveznek „baba farsangot”, anyák napja alkalmából a kiscsoportos lányok jöttek hozzájuk egy kis ünnepi előadásra, közös játékra.)

## 5.8 Következtetések: problémák beazonosítása, fejlesztési lehetőségek meghatározása.

A nők helyzete, esélyegyenlősége vizsgálata során településünkön	
beazonosított problémák	fejlesztési lehetőségek
1. Az önkormányzatnál nincs adat a nők családon belüli bántalmazásáról	1. Teljes körű (éves) adatbázis létrehozása. - az érintett családok feltérképezése - adatfrissítés, esetleges hibák javítása - évenkénti korrekt adatbázis létrehozása

## 6. Az idősek helyzete, esélyegyenlősége

### 6.1 Az időskorú népesség főbb jellemzői (pl. száma, aránya, jövedelmi helyzete, demográfiai trendek stb.)

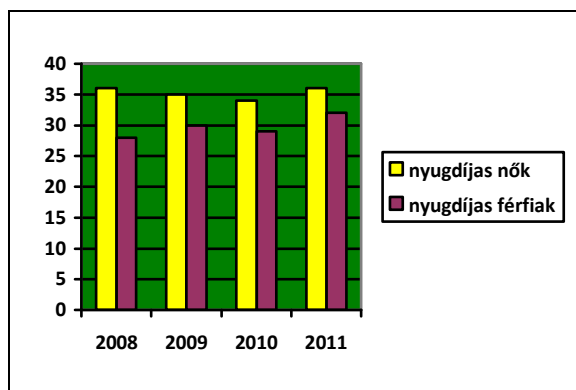
6.1.1. számú táblázat – Nyugdíjban, nyugdíjszerű ellátásban részesülők száma nemek szerint

	nyugdíjban, nyugdíjszerű ellátásban	nyugdíjban, nyugdíjszerű ellátásban	összes nyugdíjas
--	-------------------------------------	-------------------------------------	------------------

	részesülő férfiak száma	részesülő nők száma	
2008	28	36	64
2009	30	35	65
2010	29	34	63
2011	32	36	68
2012	n.a.	n.a.	n.a.

Forrás: TeIR, KSH Tstar

A táblázat összes nyugdíjasra vonatkozó oszlopa nem tölthető ki korrekt módon, mivel a nyugdíjkorhatár évenként változik. Vannak kordedvezményes nyugdíjasok, előnyugdíjasok, akik az adatbázisokban nem jelennek meg. Az település öregedési indexe a 2008 évi 115,38 %-hoz viszonyítva 2011. évben 93,47 %-ra csökkent, de azért a település lakosságának 25,19%-t a nyugdíjkorhatáron felüli lakosság teszi ki.



## 6.2 Idősek munkaerő-piaci helyzete

### a) idősek, nyugdíjasok foglalkoztatottsága

A településen az önkormányzat 1 fő nyugdíjas munkavállalót foglalkoztat fizikai munkakörben. Nyugdíjasok részére egyéb foglalkoztatásra nincsen lehetőség a településen.

b) tevékeny idősor (pl. élethosszig tartó tanulás, idősek, nyugdíjasok foglalkoztatásának lehetőségei a közintézményekben, foglalkoztatásukat támogató egyéb programok a településen)

Az önkormányzat alkalmaz 1 fő nyugdíjas munkavállalót. Egyéb intézmény nincs a településen, így nyugdíjas munkavállaló alkalmazására sincs lehetőség. Nincs információ arról, hogy igény lenne a település nyugdíjas korú lakosságának körében bármilyen képzés iránt.

### c) hátrányos megkülönböztetés a foglalkoztatás területén

Nincs tudomása az önkormányzatnak a foglalkoztatás területén hátrányos megkülönböztetésről.

## 6.3 A közszolgáltatásokhoz, közösségi közlekedéshez, információhoz és a közösségi élet gyakorlásához való hozzáférés

### 6.2.3. számú táblázat - Hátrányos megkülönböztetés a foglalkoztatás terén

	Regisztrált munkanélküliek száma	55 év feletti regisztrált munkanélküliek száma		Tartós munkanélküliek száma	55 év feletti tartós munkanélküliek száma	
	fő	fő	%	fő	fő	%

2008	3	0	0	2	n.a.
2009	13	1	7.69	6	n.a.
2010	3	1	33.33	2	n.a.
2011	5	1	20.00	1	n.a.
2012	n.a.	n.a.	n.a.	n.a.	n.a.

Forrás: Helyi adatgyűjtés, TeIR

A táblázat adataiból látható, hogy 2009 évtől településünkön nem érvényesül az országos tendencia, csökken a tartós munkanélküliek száma. Az 55 év feletti regisztrált munkanélküli ugyanazt a személyt takarja. .

*a) az idősök egészségügyi és szociális szolgáltatásokhoz való hozzáférése*

Az idősök egészségügyi ellátása biztosított, heti rendszerességgel rendel a házi orvos, igény esetén az orvos otthonában is meglátogatja a beteget.

A településen felnőtt és gyermek járó-beteg ellátás működik. Szakellátáshoz való hozzáférés Szombathelyen történik.

**6.3.1. számú táblázat - 64 évnél idősebb népesség és nappali ellátásban részesülő időskorúak száma**

	64 év feletti lakosság száma	nappali ellátásban részesülő időskorúak száma	
	fő	fő	%
2008	45	0	0
2009	45	0	0
2010	46	0	0
2011	43	0	0
2012	n.a.	n.a.	n.a.

Forrás: TeIR, KSH Tstar

**6.3.2. számú táblázat - Időskorúak járadékában részesülők száma**

	időskorúak járadékában részesülők száma
2008	0
2009	0
2010	0
2011	0
2012	n.a.

Forrás: TeIR, KSH Tstar

*b) kulturális, közművelődési szolgáltatásokhoz való hozzáférés*

Az idősök számára is nyitva áll a Berzsenyi Dániel Könyvtár Sorkikápolnai Községi Könyvtára.

*c) idősök informatikai jártassága*

A könyvtárban lehetőség van informatikai hozzáférésre, mellyel ez idáig nem éltek az időskorú lakosok.

**6.4 Az idősöket, az életkorral járó sajátos igények kielégítését célzó programok a településen**

Az idősök szívesen vesznek részt az önkormányzat által szervezett falunapon és családi napon. Lehetőség szerint látogatják a Kápolna Boszorkányok által szervezett rendezvényeket.

**6.5 Következtetések: problémák beazonosítása, fejlesztési lehetőségek meghatározása.**

Az idősek helyzete, esélyegyenlősége vizsgálata során településünkön	
beazonosított problémák	fejlesztési lehetőségek
1.A településen sok idős él, lazulnak a családi kapcsolatok, mélyülnek a generációs különbségek	1. Tevékeny időskor, emberi kapcsolatok, közösségi élet <ul style="list-style-type: none"> <li>- az igény és hajlandóság felmérése</li> <li>- rendezvények megtervezése, a feladatok felosztása</li> </ul> tevékeny időskor, bekapcsolódás a közösségi életbe, elmagányosodás kiküszöbölése

## 7. A fogyatékkal élők helyzete, esélyegyenlősége

### 7.1 A településen fogyatékossgal élő személyek főbb jellemzői, sajátos problémái

#### 7.1.1 számú táblázat - Megváltozott munkaképességű és egészségkárosodott személyek szociális ellátásaiban részesülők száma

	megváltozott munkaképességű személyek ellátásaiban részesülők száma	egészségkárosodott személyek szociális ellátásaiban részesülők száma
2008	2	0
2009	2	n.a.
2010	0	n.a.
2011	n.a.	n.a.
2012	n.a.	n.a.

Forrás: TeIR, KSH Tstar

A megváltozott munkaképességű személyek ellátásában részesülők nyilvántartási adatai hiányosak az adatbázisban, az önkormányzatnak nincs adata.

#### 7.1.2. számú táblázat - Nappali ellátásban részesülő fogyatékos személyek száma

	Nappali ellátásban részesülő fogyatékos személyek száma		
	önkormányzati fenntartású intézményben	egyházi fenntartású intézményben	civil fenntartású intézményben
2008	0	0	0
2009	0	0	0
2010	0	0	0
2011	0	0	0
2012		0	0

Forrás: TeIR, KSH Tstar; a központi adatokat célszerű bontani a helyi adatszolgáltatók segítségével.

A településen nincsen intézmény.

a) fogyatékkal élők foglalkoztatásának lehetőségei, foglalkoztatottsága (pl. védett foglalkoztatás, közfoglalkoztatás)

A fogyatékkal élők esetében nehéz munkát találni. A településen nincs lehetőség fogyatékkal élők foglalkoztatására. Nagyobb befogadó képességű vállalat Szombathelyen található.

b) hátrányos megkülönböztetés a foglalkoztatás területén

Nincs tudomása az önkormányzatnak hátrányos megkülönböztetésről a foglalkoztatásban.

c) önálló életvitelt támogató helyi intézmények, szolgáltatások, programok

Nincs a településen önálló életvitelt támogató helyi intézmény, szolgáltatás, program.

## **7.2 Fogyatékkal élő személyek pénzbeli és természetbeni ellátása, kedvezményei**

A fogyatékkal élők a következő támogatásokban részesülhetnek: emelt összegű családi pótlék, fogyatékosági támogatás, szerzési támogatás, közgyógyellátási igazolvány, mozgáskorlátozottak részére pakolójegy. Ezek a támogatások alacsony összegűek.

## **7.3 A közszolgáltatásokhoz, közösségi közlekedéshez, információhoz és a közösségi élet gyakorlásához való hozzáférés lehetőségei, akadálymentesítés**

a) települési önkormányzati tulajdonban lévő középületek akadálymentesítettsége

Az önkormányzati hivatal, az orvosi rendelő és a könyvtár épülete vas rámpával akadálymentesített.

b) közszolgáltatásokhoz, kulturális és sportprogramokhoz való hozzáférés lehetőségei, fizikai, információs és kommunikációs akadálymentesítettség, lakóépületek, szolgáltató épületek akadálymentesítettsége

Információs és kommunikációs akadálymentesítés nincs a településen. Az Áfész bolt esetében az akadálymentesítésre nincs szükség (nincs lépcső, emelkedés). Egyéb kulturális és sportlétesítmény nincs a településen.

c) munkahelyek akadálymentesítettsége

A település egyetlen munkahelyén nincs szükség akadálymentesítésre (nincs lépcső, emelkedés).

d) közösségi közlekedés, járdák, parkok akadálymentesítettsége

A településen a közösségi közlekedés, a járdák, játszóterek nem akadálymentesítettek. A járdák egy része felújításra szorulna, de az önkormányzatnak nincsen pénzügyi erőforrása.

e) fogyatékos személyek számára rendelkezésre álló helyi szolgáltatások (pl. speciális közlekedési megoldások, fogyatékosok nappali intézménye, stb.)

Nincs a településen fogyatékos személyek számára rendelkezésre álló speciális közlekedési megoldás, fogyatékosok nappali intézménye.

f) pozitív diszkrimináció (hátránykompenzáló juttatások, szolgáltatások)

A településen hátránykompenzáló juttatás, szolgáltatás nincsen. A településen fogyatékkal élők részére fogyatékossgal élők támogatását a Magyar Államkincstár folyósítja. A 102/2011.(VI.29.) sz. Korm. rendelet biztosítja pl.: a gépjárműszerzési támogatáshoz, és a személygépjármű átalakítási támogatáshoz jutást. Némi segítséget jelent a parkolási igazolványok beszerzése is. A fogyatékkal élők utazási kedvezményeket is igénybe vehetnek.

#### 7.4 Következtetések: problémák beazonosítása, fejlesztési lehetőségek meghatározása

A fogyatékkal élők helyzete, esélyegyenlősége vizsgálata során településünkön	
beazonosított problémák	fejlesztési lehetőségek
1. Pontatlan, nem teljes körű adatok a fogyatékkal élők létszámáról, betegsükről. Nem ismeretesek a segítségnyújtásra való igények.	1. Teljeskörű (éves, féléves havi) adatbázis létrehozása. <ul style="list-style-type: none"> <li>- Fogyatékkal élők létszámának, betegségének, feltérképezése Ismeretek szerzése, arról, hogy miben fogadnának szívesen támogatást.</li> <li>- Folyamatos adatfrissítés, esetleges hibák kiküszöbölése</li> </ul> Évenkénti korrekt adatbázis létrehozása.

#### 8. Helyi partnerség, lakossági önszerveződések, civil szervezetek és for-profit szereplők társadalmi felelősségvállalása

a) a 3–7. pontban szereplő területeket érintő civil, egyházi szolgáltató és érdekvédelmi szervezetek, önszerveződések feltérképezése (pl. közfeladatot ellátó szervezetek száma közfeladatonként bemutatva, önkéntesek száma, partnerségi megállapodások száma stb.)

A helyi Tűzoltó Egyesületnek jelentős szerepe van a köz-és magántulajdon védelmében.

b) önkormányzati, nemzetiségi önkormányzati, egyházi és civil szektor közötti partnerség bemutatása

Az önkormányzat együttműködik a Szombathelyi Munkaügyi Kirendeltséggel, többek között a közfoglalkoztatás megszervezésében.

A **Sorkikápolnai** Önkormányzat, a Sorokpolányi Roma Önkormányzat, a Sorokpolányi Önkormányzat, az egyház és lakosság összefogásával tervezik, szervezik a közösen használt Sorokpolányi templom felújítását.

c) önkormányzatok közötti, illetve térségi, területi társulásokkal való partnerség

Jelenleg az önkormányzat a Szombathelyi Kistérségi Többcélú Társulással, a Balogunyomi közös Önkormányzati Hivatallal van együttműködésben. A Sorkifaludi Önkormányzattal védőnői ellátásra kötött az önkormányzat szerződést. A társulásban részt vevő települések összehangolják fejlesztéseiket, közös területfejlesztési koncepciókat, programokat, javaslatokat alakítanak ki.

d) a nemzetiségi önkormányzatok célcsoportokkal kapcsolatos esélyegyenlőségi tevékenysége

Sorkikápolna településen nincsen nemzetiségi szerveződés.

e) civil szervezetek célcsoportokkal kapcsolatos esélyegyenlőségi tevékenysége

Az egyetlen civil szervezet, a Kápolnai Boszorkányok rendezvényeik alkalmával összefogják a település idős és fiatalok lakosságát.

f) for-profit szereplők részvétele a helyi esélyegyenlőségi feladatok ellátásában.

For-profit szereplők nincsenek jelen a településen.

## 9. A helyi esélyegyenlőségi program nyilvánossága

a) a helyzetelemzésben meghatározott esélyegyenlőségi problémák kapcsán érintett nemzetiségi önkormányzatok, egyéb partnerek (állami vagy önkormányzati intézmények, egyházak, civil szervezetek, stb.) bevonásának eszközei és eljárásai a helyi esélyegyenlőségi program elkészítésének folyamatába

Az adatok felvétele és az abból következő problémák felmérése után az egyes partnerek (pl. védőnő, gyermekjóléti szolgálat, könyvtár, háziorvos) vezetőjének tájékoztatása, további információk kérése, majd közösen megoldási javaslat kidolgozása, mindez személyes beszélgetéseken Hep fórumon kerül megvitatásra.

b) az a) pont szerinti szervezetek és a lakosság végrehajtással kapcsolatos észrevételeinek visszacsatolását szolgáló eszközök bemutatása.

Külön fórum létrehozása nem szükséges a település méretére való tekintettel. A Hep fórum partnerei napi kapcsolatban állnak egymással és az önkormányzattal. Szervezett fórum az évente megtartott közmeghallgatás. A mindennapi kapcsolatokon túl, esetleges problémák felmerülésekor azonnali tájékoztatás, személyesen. A közmeghallgatáson felmerülő problémák feljegyzése, válaszadás.

### A Helyi Esélyegyenlőségi Program Intézkedési Terve (HEP IT)

#### 1. A HEP IT részletei

A helyzetelemzés megállapításainak összegzése

Célcsoport	Következtetések	
	problémák beazonosítása rövid megnevezéssel	fejlesztési lehetőségek meghatározása rövid címmel
Romák és/vagy mélyszegénységben élők	1. Elszegényedés, kirekesztés 2. Jelenleg nincs megállapodás a Sorkikápolnai Önkormányzat és a Türr István Képző és Kutató Intézet között a pályázati lehetőségek tárgyában.	1. Nagycsaládosok életminősége javuljon <ul style="list-style-type: none"><li>– rászoruló felmérése</li><li>– támogatásokhoz pályázatok benyújtása</li><li>– folyamatos kapcsolattartás Családgondozóval</li></ul> 2. Cél az együttműködési megállapodás megkötése



Gyermekek	1. Adathiány az önkormányzatoknál a fogyatékkal élő gyermek létszámáról, betegségükről	1. Teljes körű (éves) adatbázis létrehozása. - Fogyatékkal élő gyermekek létszámának feltérképezése betegségterületek feltárásával. - Folyamatos adatfrissítés, esetleges hibák kiküszöbölése - Évenkénti korrekt adatbázis létrehozása.
	2. Adathiány az önkormányzatoknál a tartós beteg gyermekek létszámáról, betegségükről	2. Teljes körű (éves) adatbázis létrehozása. - tartós beteg gyermekek létszámának feltérképezése betegségterületek feltárásával. - Folyamatos adatfrissítés, esetleges hibák kiküszöbölése - Évenkénti korrekt adatbázis létrehozása
	3. A településen nincsen óvoda, iskola, nincs közösségi tér a 0-17 éves gyermekek számára, ezért eltávolodnak egymástól.	3. Gyerekek, fiatalok közötti kapcsolat kialakítása, megerősítése. - Fiatalok közötti interakció megszervezése. - Programok megszervezése az összetartozás tükrében. - Közösségi kapcsolat, összetartozás fenntartása.
Idősek	1. A településen sok idős él, lazulnak a családi kapcsolatok, mélyülnek a generációs különbségek	1. Tevékeny időskor, emberi kapcsolatok, közösségi élet - az igény és hajlandóság felmérése - rendezvények megtervezése, a feladatok felosztása tevékeny időskor, bekapcsolódás a közösségi életbe, elmagányosodás kiküszöbölése
Nők	1. Az önkormányzatnál nincs adat a nők családon belüli bántalmazásáról	1. Teljes körű (éves) adatbázis létrehozása. - az érintett családok feltérképezése - adatfrissítés, esetleges hibák javítása - évenkénti korrekt adatbázis létrehozása
Fogyatékkal élők	1. Pontatlan, nem teljes körű adatok a fogyatékkal élők létszámáról, betegségükről. Nem ismeretesek a segítségnyújtásra való igények.	1. Teljeskörű (éves, féléves havi) adatbázis létrehozása. - Fogyatékkal élők létszámának, betegségének, feltérképezése Ismeretek szerzése, arról, hogy miben fogadnának szívesen támogatást. - Folyamatos adatfrissítés, esetleges hibák kiküszöbölése Évenkénti korrekt adatbázis létrehozása.

#### A beavatkozások megvalósítói

Célcsoport	Következtetésben megjelölt beavatkozási terület, mint <b>intézkedés címe, megnevezése</b>	Az intézkedésbe bevont <b>aktorok és partnerek</b> – <b>kiemelve a felelőst</b>
------------	--	---

Romák és/vagy mélyszegénységben élők	1. Nagycsaládosok életvitelének könnyítése 2. Együttműködés megállapodás megkötése a TKKI-val	1. Nagycsaládosok, és a település lakosai, <b>HEP Fórum vezetője</b> 2. - programba bevont lakosság - partnerek munkatársa  <b>polgármester</b>
Gyermekek	1. Fogyatékossgal élő gyermekek létszámának feltérképezése 2. Tartós beteg gyermekek létszámának feltérképezése 3. Fiatal korosztály egymáshoz közelítése	1. Védőnő, Iskola,- óvoda vezetője; Családsegítő; Gyermekorvos; Szakorvos; Szülők <b>HEP fórum vezetője; Önkormányzat szociális ügyintézője</b> 2. Védőnő, Iskola,- óvoda vezetője; Családsegítő; Gyermekorvos; Szakorvos; Szülők <b>HEP fórum vezetője; Önkormányzat szociális ügyintézője</b> 3. Gyerekek, szülők, könyvtáros, önkormányzati testületi tagok, önkéntesek, helyi pedagógusok (ha van) <b>HEP fórum tagja</b>
Idősek	1. Az idősek magukra maradásának megakadályozása	1. A településen élő idősek, kiemelve az egyedülállókat, önkormányzat, helyi fiatalok, eseti vendégek <b>HEP Fórum-munkacsoport vezetője</b>
Nők	1. Adathiány a nők családon belüli bántalmazásáról	1. Védőnő, család, önkormányzat szociális ügyintézője, háziorvos, <b>önkormányzat szociális ügyintézője</b>
Fogyatékkal élők	1. Ismeretlen a településen fogyatékkal élők száma, betegségük területe	1. háziorvos, szakorvos <b>önkormányzat szociális ügyintézője</b>

### Jövőképünk:

Olyan településen kívánunk élni, ahol a romák, ha letelepedésükre kerül sor konfliktusmentesen illeszkednének be és élnének a magyar lakossággal.

Fontos számunkra, hogy a mélyszegénységben élők életkörülményei, szociális helyzetük javulását segítsük, így számuk csökkenjen.

Kiemelt területnek tartjuk a gyerekek helyben tartását.

Folyamatosan odafigyelünk az idősek elszigetelődésének megakadályozására.

Elengedhetetlennek tartjuk a nők esetén család/munkahely összeegyeztetését.

Különös figyelmet fordítunk a fogyatékkal élők elfogadására, esélyegyenlőségük biztosítására, helyzetük könnyítésére.

## Az intézkedési területek részletes kifejtése

### 1.

Intézkedés címe:	<b>Nagycsaládosok életvitelének könnyítése</b>
Feltárt probléma (kiinduló értékekkel)	Elszegényedés, kirekesztés
Célok - Általános megfogalmazás és rövid-, közép- és hosszú távú időegységekre bontásban	Nagycsaládosok életminősége javuljon <ul style="list-style-type: none"> <li>– rászorulóknak felmérése</li> <li>– támogatásokhoz pályázatok benyújtása</li> <li>– folyamatos kapcsolattartás a családgondozóval</li> </ul>
Tevékenységek (a beavatkozás tartalma) pontokba szedve	Nagycsaládosok létfenntartási, táplálkozási körülményeinek felmérése, javítása Családgondozás fontosságának előmozdítása Segítésük adományokkal, önkéntes munkával A település közösségi életébe bevonás
Résztvevők és felelős	Nagycsaládosok, és a település lakosai  HEP Fórum vezetője
Partnerek	Családgondozó, Gyermek Jóléti Szolgálat, védőnő, önkormányzat vezetői
Határidő(k) pontokba szedve	1-3. hónap: rászorulóknak felmérése 4-6. hónap: segítségnyújtás rendszerének kibővítése pályázatokkal 6-12. hónap: rászorulóknak bevonása a közösségi életbe, önkéntes alapon egymás segítése <b>Módosított határidő: 2018. december 31.</b>
Eredményességi mutatók és annak dokumentáltsága, forrása (rövid, közép és hosszútávú), valamint fenntarthatósága	<ul style="list-style-type: none"> <li>– nagycsaládosok életminősége javul</li> <li>– támogatások köre bővül</li> <li>– nagy részük sikeresen bevonni a közösségi életbe</li> </ul> Nagycsaládosok életminősége javul, és 5 év múlva is jobb körülmények között élnek
Kockázatok és csökkentésük eszközei	Érdektelenség. fontos a meggyőzőerő, a tenni akarás, a dolgozni akarás, és a jobb életre való igény kialakulása
Szükséges erőforrások	Pénzügyi erőforrás: sikeres pályázati forrás a támogatásokra Humán erőforrás: önkéntes munka

2.

Intézkedés címe:	<b>Együttműködési megállapodás megkötése a TKKI-val</b>
Feltárt probléma (kiinduló értékekkel)	Jelenleg nincs megállapodás a Sorkikápolna Önkormányzat és a Türr István Képző és Kutató Intézet között a pályázati lehetőségek tárgyában.
Célok - Általános megfogalmazás  - rövid, - Középtávú, - hosszú távú időegységekre bontásban	Cél az együttműködési megállapodás megkötése.
Tevékenységek (a beavatkozás tartalma) pontokba szedve	- kapcsolatfelvétel a partnerek között
Résztevők és felelős	-Sorkikápolna Község Önkormányzatának polgármestere - Türr István Képző és Kutató Intézet vezetője polgármester
Partnerek	- programba bevont lakosság - partnerek munkatársai  polgármestert
Határidő(k) pontokba szedve	2013.december 31. <b>Módosított határidő: 2018. december 31.</b>
Eredményességi mutatók (INDIKÁTOROK) és annak dokumentáltsága, forrása (rövid, közép és hosszútávon), valamint fenntarthatósága	Az együttműködési megállapodás megkötése és hatályba lépése.
Kockázatok és csökkentésük eszközei	Határozatlan idejű megállapodás megkötése.
Szükséges erőforrások	Humán erőforrás: partneri együttműködés

## 3.

Intézkedés címe:	<b>Fogyatékossgal élő gyermekek létszámának feltérképezése</b>
Feltárt probléma (kiinduló értékekkel)	Adathiány az önkormányzatoknál a fogyatékkal élő gyermekek létszámáról, betegségeikről
Célok - Általános megfogalmazás és rövid-, közép- és hosszútávú időegységekre bontásban	Teljes körű (éves, féléves, havi) adatbázis létrehozása. <ul style="list-style-type: none"> <li>- Fogyatékkal élő gyermekek létszámának feltérképezése betegségterületek feltárásával.</li> <li>- Folyamatos adatfrissítés, esetleges hibák kiküszöbölése</li> <li>- Évenkénti korrekt adatbázis létrehozása.</li> </ul>
Tevékenységek (a beavatkozás tartalma) pontokba szedve	<ul style="list-style-type: none"> <li>- Rendszer felépítése</li> <li>- Partnerek megkeresése</li> <li>- Adatbázis létrehozása</li> <li>- Adatbázis folyamatos karbantartása</li> </ul>
Résztvevők és felelős	Védőnő, Iskola,- óvoda vezetője; Családsegítő; Gyermekorvos; Szakorvos; Szülők HEP fórum vezetője; Önkormányzat szociális ügyintézője
Partnerek	Védőnő, Iskola,- óvoda vezetője; Családsegítő; Gyermekorvos; Szakorvos; Szülők
Határidő(k) pontokba szedve	1-6 hónap: Adatbázis kialakítása, partnerek megkeresése, szülők tájékoztatása 7- 12 hónap: Adatbázis feltöltése Évente: évenkénti frissített adatbázis létrehozása <b><i>Tényleges adatokkal nem rendelkezünk, ezért az intézkedési tervet megvalósítani nem tudjuk.</i></b>
Eredményességi mutatók és annak dokumentáltsága, forrása (rövid, közép és hosszútávon), valamint fenntarthatósága	Teljes körű éves problématerületenkénti adatbázis megléte. Folyamatos frissítés.
Kockázatok és csökkentésük eszközei	Együttműködés hiánya. Gyermekekkel foglalkozó szakemberek (védőnő, kisgyermekgondozó, óvónő, gyermekorvos, szülő folyamatos adatszolgáltatása, jelzése bármely felmerülő probléma esetén.
Szükséges erőforrások	Szakemberek; számítógép+hálózat

## 4.

Intézkedés címe:	<b>Tartós beteg gyermekek létszámának feltérképezése</b>
Feltárt probléma (kiinduló értékekkel)	Adathiány az önkormányzatoknál a tartós beteg gyermekek létszámáról, betegségeikről
Célok - Általános megfogalmazás és rövid-, közép- és hosszútávú időegységekre bontásban	Teljes körű (éves, féléves, havi) adatbázis létrehozása. <ul style="list-style-type: none"> <li>- Fogyatékkal élő gyermekek létszámának feltérképezése betegségterületek feltárásával.</li> <li>- Folyamatos adatfrissítés, esetleges hibák kiküszöbölése</li> <li>- Évenkénti korrekt adatbázis létrehozása.</li> </ul>
Tevékenységek (a beavatkozás tartalma) pontokba szedve	<ul style="list-style-type: none"> <li>- Rendszer felépítése</li> <li>- Partnerek megkeresése</li> <li>- Adatbázis létrehozása</li> <li>- Adatbázis folyamatos karbantartása</li> </ul>
Résztvevők és felelős	Védőnő, Iskola,- óvoda vezetője; Családsegítő; Gyermekorvos; Szakorvos; Szülők HEP fórum vezetője; Önkormányzat szociális ügyintézője
Partnerek	Védőnő, Iskola,- óvoda vezetője; Családsegítő; Gyermekorvos; Szakorvos; Szülők
Határidő(k) pontokba szedve	1-6 hónap: Adatbázis kialakítása, partnerek megkeresése, szülők tájékoztatása 7- 12 hónap: Adatbázis feltöltése Évente: évenkénti frissített adatbázis létrehozása <b><i>Tényleges adatokkal nem rendelkezünk, ezért az intézkedési tervet megvalósítani nem tudjuk.</i></b>
Eredményességi mutatók és annak dokumentáltsága, forrása (rövid, közép és hosszútávon), valamint fenntarthatósága	Teljes körű éves problématerületenkénti adatbázis megléte. Folyamatos frissítés.
Kockázatok és csökkentésük eszközei	Együttműködés hiánya. Gyermekekkel foglalkozó szakemberek (védőnő, kisgyermekgondozó, óvónő, gyermekorvos, szülő folyamatos adatszolgáltatása, jelzése bármely felmerülő probléma esetén.
Szükséges erőforrások	Szakemberek; számítógép+hálózat

## 5.

Intézkedés címe:	<b>Fiatal korosztály egymáshoz közelítése</b>
Feltárt probléma (kiinduló értékekkel)	A településen nincsen óvoda, iskola, nincs közösségi tér a 0-17 éves gyermekek számára, ezért eltávolodnak egymástól.
Célok - Általános megfogalmazás és - rövid, -középtávú, -hosszútávú időegységekre bontásban	Gyerekek, fiatalok közötti kapcsolat kialakítása, megerősítése. <ul style="list-style-type: none"> <li>- Fiatalok közötti interakció megszervezése.</li> <li>- Programok megszervezése az összetartozás tükrében.</li> <li>- Közösségi kapcsolat, összetartozás fenntartása.</li> </ul>
Tevékenységek (a beavatkozás tartalma) pontokba szedve	<ul style="list-style-type: none"> <li>- Igényfelmérés</li> <li>- Programok szervezése: pl. meseláda foglalkozás, kézműves foglalkozások, egyéb játékos rendezvények, sport rendezvények</li> <li>- Visszajelzés megszervezése, programok igazítása az felmerült igényekhez</li> </ul>
Résztevők és felelős	Gyerekek, szülők, könyvtáros, önkormányzati testületi tagok, önkéntesek, helyi pedagógusok (ha van) HEP fórum tagja
Partnerek	Gyerekek, szülők, könyvtáros, önkormányzati testületi tagok, önkéntesek, helyi pedagógusok (ha van)
Határidő(k) pontokba szedve	1-6 hónap: Igényfelmérés, foglalkozások, programok megszervezése 7-12 hónap: foglalkozások tartása, tapasztalatok gyűjtése, értékelés Évenként: rendszeres (havi) programok megtartása <b><i>Megvalósítás folyamatos, a Berzsenyi Dániel Könyvtár anyagi segítségével illetve a helyi könyvtár vezetője által havonta 1 alkalommal tartanak Meseláda foglalkozást. (Mellékelt program nyilvántartás)</i></b>
Eredményességi mutatók és annak dokumentáltsága, forrása (rövid, közép és hosszútávon), valamint fenntarthatósága	Programok sokrétűsége, jelenlévők száma, aktivitása Programokon résztvevők visszajelzései, azok kiértékelése. Igényeknek megfelelő rendszeres programok megtartása magas részvétellel.
Kockázatok és csökkentésük eszközei	Érdektelenség. Személyes megkeresés. Szórólapos tájékoztatása. Program lehetőségek szélesítése.

Szükséges erőforrások	<p>Programokat befogadó helyszín.</p> <p>Anyagi erőforrás: pályázat, önkormányzati forrás, önkéntes felajánlások</p> <p>Humán erőforrás: Szülő-i, önkéntesi segítség,</p>
-----------------------	---

## 6.

Intézkedés címe:	<b>Az idősök magukra maradásának megakadályozása</b>
Feltárt probléma (kiinduló értékekkel)	A településen sok idős él, lazulnak a családi kapcsolatok, mélyülnek a generációs különbségek
Célok - Általános megfogalmazás és rövid-, közép- és hosszútávú időegységekre bontásban	<p>Tevékeny időskor, emberi kapcsolatok, közösségi élet</p> <ul style="list-style-type: none"> <li>- az igény és hajlandóság felmérése</li> <li>- rendezvények megtervezése, a feladatok felosztása</li> <li>- tevékeny időskor, bekapcsolódás a közösségi életbe, elmagányosodás kiküszöbölése</li> </ul>
Tevékenységek (a beavatkozás tartalma) pontokba szedve	<ul style="list-style-type: none"> <li>- Idős, egyedül élő és vállalkozó szellemű párban élő időskorúak felmérése</li> <li>- rendezvények, foglalkozások szervezése a helyi fiatalok bevonásával</li> <li>- hagyományörzés teremtése, érdeklődés fenntartása</li> </ul>
Résztvevők és felelős	A településen élő idősök, kiemelve az egyedülállókat, önkormányzat, helyi fiatalok, eseti vendégek HEP Fórum-munkacsoport vezetője
Partnerek	Önkormányzat, helyi lakosok, Önkéntes fiatalok
Határidő(k) pontokba szedve	<p>1. hónap: igény felmérések készítése</p> <p>2-12. hónap: résztvevők bevonása, rendezvények szervezése, bonyolítása</p> <p>Rendszeres (havi 1-2) programok tartása, a mindennapokban odafigyelés egymásra</p> <p><b>Módosított határidő: 2018. december 31.</b></p>
Eredményességi mutatók és annak dokumentáltsága, forrása (rövid, közép és hosszútávon), valamint fenntarthatósága	<ul style="list-style-type: none"> <li>- programok sokszínűsége, résztvevők létszáma, aktivitása</li> <li>- közösségi és kisebb összetartozások kialakulása</li> <li>- az időskorúak egyedül maradásának felszámolása</li> </ul>
Kockázatok és csökkentésük eszközei	Érdektelenség, együttműködés hiánya. Nehéz rávenni az idősöket a kimozdulásra.
Szükséges erőforrások	<p>Pénzügyi erőforrás: önkormányzat, vállalkozói hozzájárulás</p> <p>Emberi erőforrás: önkéntes fiatalok, idősök családjai</p>



7.

Intézkedés címe:	<b>Adathiány a nők családon belüli bántalmazásáról</b>
Feltárt probléma (kiinduló értékekkel)	Az önkormányzatnál nincs adat a nők családon belüli bántalmazásáról
Célok - Általános megfogalmazás és rövid-, közép- és hosszútávú időegységekre bontásban	Teljes körű (éves) adatbázis létrehozása. - az érintett családok feltérképezése - adatfrissítés, esetleges hibák javítása - évenkénti korrekt adatbázis létrehozása
Tevékenységek (a beavatkozás tartalma) pontokba szedve	- Rendszer felépítése - Partnerek megkeresése - Adatbázis létrehozása - Adatbázis folyamatos karbantartása
Résztvevők és felelős	Védőnő, család, önkormányzat szociális ügyintézője, háziorvos, önkormányzat szociális ügyintézője
Partnerek	Védőnő, család, önkormányzat szociális ügyintézője, háziorvos,
Határidő(k) pontokba szedve	1-6 hónap: adatbázis kialakítása, partnerek megkeresése, tájékoztatás, 7-12 hónap: adatbázis feltöltése Évente: évenkénti frissített adatbázis létrehozása <b><i>Tényleges adatokkal nem rendelkezünk, ezért az intézkedési tervet megvalósítani nem tudjuk.</i></b>
Eredményességi mutatók és annak dokumentáltsága, forrása (rövid, közép és hosszútávú), valamint fenntarthatósága	Évenkénti adatbázis megléte, folyamatos frissítése.
Kockázatok és csökkentésük eszközei	Idegenkedés attól, hogy más a magán szférába avatkozik. A segítség igénybevételelétől való elzárkózás. Félelem a további megtorlástól.
Szükséges erőforrások	Szakemberek, számítógép hálózattal

Intézkedés címe:	<b>Ismeretlen a településen fogyatékkal élők száma, betegségük területe</b>
Feltárt probléma (kiinduló értékekkel)	Pontatlan, nem teljes körű adatok a fogyatékkal élők létszámáról, betegségükről. Nem ismeretesek a segítségnyújtásra való igények.
Célok - Általános megfogalmazás  - rövid, - Középtávú, - hosszú távú időegységekre bontásban	Teljeskörű (éves, féléves havi) adatbázis létrehozása. - Fogyatékkal élők létszámának, betegségének, feltérképezése Ismeretek szerzése, arról, hogy miben fogadnának szívesen támogatást. - Folyamatos adatfrissítés, esetleges hibák kiküszöbölése - Évenkénti korrekt adatbázis létrehozása.
Tevékenységek (a beavatkozás tartalma) pontokba szedve	- Partnerek megkeresése (jelzőrendszer tagjaival) - Adatgyűjtés (létszám, betegség, milyen segítségre van szükség) - Adatbázis létrehozása - Adatbázis folyamatos karbantartása, jelzőrendszer folyamatos működése
Résztevők és felelős	házi orvos, szakorvos önkormányzat szociális ügyintézője
Partnerek	házi orvos, szakorvos, önkormányzat szociális ügyintézője
Határidő(k) pontokba szedve	1-6 hónap: Adatbázis kialakítása, partnerek megkeresése 7- 12 hónap: Adatbázis feltöltése Évente: évenkénti frissített adatbázis létrehozása <b><i>Tényleges adatokkal nem rendelkezünk, ezért az intézkedési tervet megvalósítani nem tudjuk.</i></b>
Eredményességi mutatók (INDIKÁTOROK) és annak dokumentáltsága, forrása (rövid, közép és hosszútávon), valamint fenntarthatósága	Teljes körű éves adatbázis megléte. Folyamatos frissítés.
Kockázatok és csökkentésük eszközei	Együttműködés hiánya. Dokumentumok hiánya (Orvosi igazolások).
Szükséges erőforrások	Szakemberek; számítógép+hálózat;

**Jövőbeni probléma megoldásként az alábbi fejlesztéseket az önkormányzat pályázati forrásból valósítaná meg:**

**- megváltozott munkaképességű emberek munkaerő-piaci integrációjának elősegítése**

- *romák foglalkoztatásba ágyazott képzése*
- *védőháló a családokért*
- *ifjúsági programok támogatása*
- *komplex ifjúsági fejlesztések*
- *cselekvő közösségek – aktív közösségi szerepvállalás*
- *roma mentorhálózat fejlesztése*
- *fogvatartottak reintegrációja*
- *integrált gyermekprogramok szakmai támogatása*
- *integrált térségi gyermekprogramok*
- *komplex népegészségügyi szűrések*
- *szociális intézményi férőhelykiváltási szakmai koordinációs műhely kialakítása, a kiváltásra történő felkészítés és képzés biztosítása*
- *ápoló tanulók részére pályaválasztást támogató ösztöndíjas program*
- *gyermek sürgősségi, baleseti ellátás fejlesztése*
- *korai iskolaelhagyás csökkentése*
- *társadalmi felzárkózási integrációs köznevelési intézkedések támogatása*
- *ösztöndíj és mentorálási támogatás hátrányos helyzetű tanulóknak*
- *tehetségek Magyarországra*
- *tanoda programok támogatása*
- *roma szakkolégiumok támogatása*
- *felsőoktatási mobilitás támogatása*
- *intelligens szakosodást szolgáló intézményi fejlesztések*
- *szociális humán erőforrás fejlesztése*
- *háziorvosi alapellátás humán erőforrásának fejlesztése*
- *egyházi oktatási infrastruktúrális fejlesztések*
- *iskolarendszer fejlesztése iskolaközpontok kialakításával*
- *testmozgást javító infrastruktúrális fejlesztések*

### 3. Megvalósítás

#### A megvalósítás előkészítése

Önkormányzatunk az általa fenntartott intézmények vezetői számára feladatul adja és ellenőrzi, a településen működő nem önkormányzati fenntartású intézmények vezetőit pedig partneri viszony során kéri, hogy a Helyi Esélyegyenlőségi Programot valósítsák meg, illetve támogassák.

Önkormányzatunk azt is kéri intézményeitől és partnereitől, hogy vizsgálják meg, és a program elfogadását követően biztosítsák, hogy az intézményük működését érintő, és az esélyegyenlőség szempontjából fontos egyéb közszolgáltatásokat meghatározó stratégiai dokumentumokba és iránymutatásokba épüljenek be és érvényesüljenek az egyenlő bánásmódra és esélyegyenlőségre vonatkozó azon kötelezettségek, melyek az önkormányzat Helyi Esélyegyenlőségi Programjában részletes leírásra kerültek.

Önkormányzatunk elvárja, hogy intézményei a Helyi Esélyegyenlőségi Program Intézkedési Tervében szereplő vállalásokról, az őket érintő konkrét feladatokról intézményi szintű akcióterveket és évente cselekvési ütemterveket készítsenek.

Önkormányzatunk a HEP kidolgozására és megvalósítására, továbbá értékelésére, ellenőrzésére és az ennek során nyert információk visszacsatolására, valamint a programba történő beépítésének garantálására Helyi Esélyegyenlőségi Programért Felelős Fórumot hoz létre és működtet.

A fentiekkel kívánjuk biztosítani, hogy az HEP IT-ben vállalt feladatok településünkön maradéktalanul megvalósuljanak.

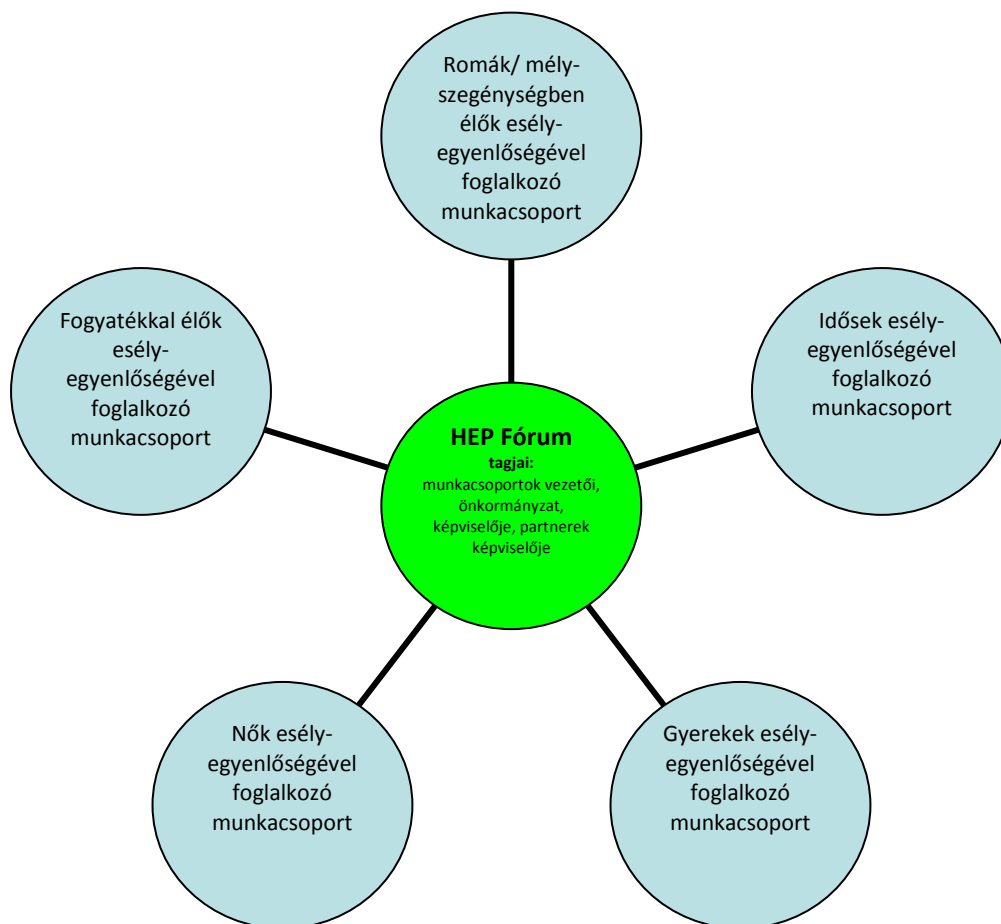
#### A megvalósítás folyamata

A Helyi Esélyegyenlőségi Programban foglaltak végrehajtásának ellenőrzése érdekében HEP Fórumot hozunk létre.

A HEP Fórum feladatai:

- az HEP IT megvalósulásának figyelemmel kísérése, a kötelezettségek teljesítésének nyomon követése, dokumentálása, és mindezekről a település képviselő-testületének rendszeres tájékoztatása,
- annak figyelemmel kísérése, hogy a megelőző időszakban végrehajtott intézkedések elősegítették-e a kitűzött célok megvalósulását, és az ezen tapasztalatok alapján esetleges új beavatkozások meghatározása
- a HEP IT-ben lefektetett célok megvalósulásához szükséges beavatkozások évenkénti felülvizsgálata, a HEP IT aktualizálása,
- az esetleges változások beépítése a HEP IT-be, a módosított HEP IT előkészítése képviselő-testületi döntésre
- az esélyegyenlőséggel összefüggő problémák megvitatása
- a HEP IT és az elért eredmények nyilvánosság elé tárása, kommunikálása

Az esélyegyenlőség fókuszban lévő célcsoportjaihoz és/vagy kiemelt problématerületekre a terület aktorainak részvételével tematikus munkacsoportokat alakítunk az adott területen kitűzött célok megvalósítása érdekében. A munkacsoportok vezetői egyben tagjai az Esélyegyenlőségi Fórumnak is, a munkacsoportok rendszeresen (minimum évente) beszámolnak munkájukról az Esélyegyenlőségi Fórum számára. A munkacsoportok éves munkatervvel rendelkeznek.



A HEP Fórum működése:

A Fórum legalább évente, de szükség esetén ennél gyakrabban ülésezik.

A Fórum működését megfelelően dokumentálja, üléseiről jegyzőkönyv készül.

A Fórum javaslatot tesz az HEP IT megvalósulásáról készített beszámoló elfogadására, vagy átdolgoztatására, valamint szükség szerinti módosítására.

A HEP Fórum egy-egy beavatkozási terület végrehajtására felelőst jelölhet ki tagjai közül, illetve újabb munkacsoportokat hozhat létre.

## Monitoring és visszacsatolás

A Helyi Esélyegyenlőségi Program megvalósulását, végrehajtását a HEP Fórum ellenőrzi, és javaslatot készít a HEP szükség szerinti aktualizálására az egyes beavatkozási területek felelőseinek, illetve a létrehozott munkacsoportok beszámolóinak alapján.

## Nyilvánosság

A program elfogadását megelőzően, a véleménynyilvánítás lehetőségének biztosítása érdekében nyilvános fórumot hívunk össze.

A véleményformálás lehetőségét biztosítja az Helyi Esélyegyenlőségi Program nyilvánosságra hozatala is, valamint a megvalósítás folyamatát koordináló HEP Fórum első ülésének mihamarabbi összehívása.

A nyilvánosság folyamatos biztosítására legalább évente tájékoztatjuk a program megvalósításában elért eredményekről, a monitoring eredményeiről a település döntéshozóit, tisztségviselőit, az intézményeket és az együttműködő szakmai és társadalmi partnerek képviselőit.

A HEP Fórum által végzett éves monitoring vizsgálatok eredményeit nyilvánosságra hozzuk a személyes adatok védelmének biztosítása mellett. A nyilvánosság biztosítására az önkormányzat honlapja, a helyi média áll rendelkezésre. Az eredményekre felhívjuk a figyelmet az önkormányzat és intézményeinek különböző rendezvényein, beépítjük kiadványainkba, a tolerancia, a befogadás, a hátrányos helyzetűek támogatásának fontosságát igyekszünk megértetni a lakossággal, a támogató szakmai és társadalmi környezet kialakítása érdekében.

## Kötelezettségek és felelősség

Az esélyegyenlőséggel összefüggő feladatokért az alábbi személyek/csoportok felelősek:

A Helyi Esélyegyenlőségi Program végrehajtásáért az önkormányzat részéről Nárain László polgármester felel.:

- Az ő feladata és felelőssége a HEP Fórum létrejöttének szervezése, működésének sokoldalú támogatása, az önkormányzat és a HEP Fórum közötti kapcsolat biztosítása.
- Folyamatosan együttműködik a HEP Fórum vezetőjével.
- Felelősségi körébe tartozó, az alábbiakban felsorolt tevékenységeit a HEP Fórum vagy annak valamely munkacsoportjának bevonásával és támogatásával végzi. Így
  - o Felel azért, hogy a település minden lakója és az érintett szakmai és társadalmi partnerek számára elérhető legyen a Helyi Esélyegyenlőségi Program.
  - o Figyelemmel kíséri azt, hogy az önkormányzat döntéshozói, tisztségviselői és intézményeinek dolgozói megismerik és követik a HEP-ben foglaltakat.
  - o Támogatnia kell, hogy az önkormányzat, illetve intézményeinek vezetői minden ponton megkapják a szükséges felkészítést és segítséget a HEP végrehajtásához.
  - o Kötelessége az egyenlő bánásmód elvét sértő esetekben meg tennie a szükséges lépéseket, vizsgálatot kezdeményezni, és a jogsértés következményeinek elhárításáról intézkedni

A HEP Fórum vezetőjének feladata és felelőssége:

- a HEP IT megvalósításának koordinálása (a HEP IT-ben érintett felek tevékenységének összehangolása, instruálása),

- a HEP IT végrehajtásának nyomon követése,
- az esélyegyenlőség sérülésére vonatkozó esetleges panaszok kivizsgálása az önkormányzat felelőssével közösen
- a HEP Fórum összehívása és működtetése.

A település vezetése, az önkormányzat tisztségviselői és a települési intézmények vezetői

- felelősek azért, hogy ismerjék az egyenlő bánásmódra és esélyegyenlőségre vonatkozó jogi előírásokat, biztosítsák a diszkriminációmentes intézményi szolgáltatásokat, a befogadó és toleráns légkört, és megragadjanak minden alkalmat, hogy az esélyegyenlőséggel kapcsolatos ismereteiket bővítő képzésen, egyéb programon részt vegyenek.
- Felelősségük továbbá, hogy ismerjék a HEP IT-ben foglaltakat és közreműködjenek annak megvalósításában.
- Az esélyegyenlőség sérülése esetén hivatalosan jelezzék azt a HEP IT kijelölt irányítóinak.
- Az önkormányzati intézmények vezetői intézményi akciótervben gondoskodjanak az Esélyegyenlőségi Programban foglaltaknak az intézményükben történő maradéktalan érvényesüléséről.

Minden, az önkormányzattal és annak intézményeivel szerződéses viszonyban álló, számukra szolgáltatást nyújtó fél felelőssége, hogy megismerje a HEP IT-t, magára nézve kötelezőként kövesse azt, és megfeleljen az elvárásainak, amelyre vonatkozó passzust a jövőben bele kell foglalni a szerződésbe. Szükséges továbbá, hogy a jogszabály által előírt feladat-megosztás, együttműködési kötelezettség alapján a települési önkormányzattal kapcsolatban álló szereplők ismerjék a HEP-ot, annak megvalósításában aktív szerepet vállaljanak. (Ld. pl. a köznevelési intézmények fenntartása és működtetése.)

## Érvényesülés, módosítás

Amennyiben a kétévente előírt – de ennél gyakrabban, pl. évente is elvégezhető - felülvizsgálat során kiderül, hogy a HEP IT-ben vállalt célokat nem sikerül teljesíteni, a HEP Fórum 30 napon belül jelentést kér a beavatkozási terület felelősétől, amelyben bemutatja az indikátorok teljesülése elmaradásának okait, és a beavatkozási tevékenységek korrekciójára, kiegészítésére vonatkozó intézkedési tervjavaslatát annak érdekében, hogy a célok teljesíthetők legyenek. A HEP Fórum a beszámolót a benyújtástól számított 30 napon belül megtárgyalja és javaslatot tesz az önkormányzat képviselőtestületének a szükséges intézkedésekre.

A program szándékos mulasztásból fakadó nem teljesülése esetén az HEP IT végrehajtásáért felelős személy intézkedik a felelős(ök) meghatározásáról, és – szükség esetén – felelősségre vonásáról.

Az egyenlő bánásmód elvét sértő esetekben az HEP IT végrehajtásáért felelős személy megteszi a szükséges lépéseket, vizsgálatot kezdeményez, és intézkedik a jogsértés következményeinek elhárításáról.

Az HEP IT-t mindenképp módosítani szükséges, ha megállapításaiban lényeges változás következik be, illetve amennyiben a tervezett beavatkozások nem elegendő módon járulnak hozzá a kitűzött célok megvalósításához.

#### 4. Elfogadás módja és dátuma

I. A Sorkikápolna község Helyi Esélyegyenlőségi Programjának szakmai és társadalmi vitája megtörtént. Az itt született észrevételeket a megvitatást követően a HEP Intézkedési Tervébe beépítettük.

III. Ezt követően Sorkikápolna község képviselő-testülete a Helyi Esélyegyenlőségi Programot (melynek része az Intézkedési Terv) megvitatta és 29/2013./IX.09/ számú határozatával elfogadta.

Mellékletek:

2013.09.09

Nárai László  
polgármester

A Sorkikápolnai Önkormányzat Helyi Esélyegyenlőségi Programjának partnerei ismerik a Helyi Esélyegyenlőségi Programot, és annak megvalósításában tevékenyen részt kívánnak venni.

2013.09.09.

Nárai László  
**polgármester**

2013.09.09.

Horváth Zoltánné  
jegyző

2013.09.09.

Keszte Lászlóné  
védőnő



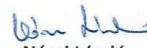
#### 4. Elfogadás módja és dátuma

I. A Sorkikápolna község Helyi Esélyegyenlőségi Programjának szakmai és társadalmi vitája megtörtént. Az itt született észrevételeket a megvitatást követően a HEP Intézkedési Tervébe beépítettük.

III. Ezt követően Sorkikápolna község képviselő-testülete a Helyi Esélyegyenlőségi Programot (melynek része az Intézkedési Terv) megvitatta és 29/2013.(IX.09) számú határozatával elfogadta.

Mellékletek:

2013.09.09

  
Nári László  
polgármester

A Sorkikápolnai Önkormányzat Helyi Esélyegyenlőségi Programjának partnerei ismerik a Helyi Esélyegyenlőségi Programot, és annak megvalósításában tevékenyen részt kívánnak venni.

2013.09.09.

  
Nári László  
polgármester

2013.09.09.

  
Horváth Zoltánné  
jegyző

2013.09.09.

  
Keszte Lászlóné  
védőnő

## HEP elkészítési jegyzék

[illegible]

### HEP elkészítési jegyzék

[illegible]

## 2. Összegző táblázat - A Helyi Esélyegyenlőségi Program Intézkedési Terve (HEP IT)

3. melléklet a 2/2012. (VI. 5.) EMMI rendelethez

	A	B	C	D	E	F	G	H	I	J
Intézkedés sorszáma	Az intézkedés címe, megnevezése	A helyzetelemzés következtetéseiben feltárt esélyegyenlőségi probléma megnevezése	Az intézkedéssel elérni kívánt cél	A célkitűzés összhangja egyéb stratégiai dokumentumokkal	Az intézkedés tartalma	Az intézkedés felelőse	Az intézkedés megvalósításának határideje	Az intézkedés eredményességét mérő indikátor(ok)	Az intézkedés megvalósításához szükséges erőforrások (humán, pénzügyi, technikai)	Az intézkedés eredményeinek fenntarthatósága
I. A mélyszegénységben élők és a romák esélyegyenlősége										
1	Nagycsaládosok életvitelének könnyítése	Elszegényedés, kirekesztés	támogatásokhoz pályázatok benyújtása _ folyamatos kapcsolattartás a családgondozóval – rászorulóknak felmérése – Nagycsaládosok életminősége javuljon		Nagycsaládosok létfenntartási, táplálkozási körülményeinek felmérése, javítása Családgondozás fontosságának előmozdítása Segítésük adományokkal, önkéntes munkával A település közösségi életébe bevonás	HEP Fórum vezetője	2015.06.30.	– támogatások köre bővül _ nagy részüket sikerül bevonni a közösségi életbe – nagycsaládosok életminősége javul	Pénzügyi erőforrás: sikeres pályázati forrás a támogatásokra Humán erőforrás: önkéntes munka	Nagycsaládosok életminősége javul, és 5 év múlva is jobb körülmények között élnek
2	Együttműködési megállapodás megkötése a TKKI-val	Jelenleg nincs megállapodás a Sorkikápolna Önkormányzat és a Türr István Képző		Cél az együttműködési megállapodás megkötése.	- kapcsolatfelvétel a partnerek között	polgármester	2014.06.30.	A megállapodás megkötése.	Humán erőforrás: partneri együttműködés	A megállapodás hatályba lépése.

	A	B	C	D	E	F	G	H	I	J
Intézkedés sorszáma	Az intézkedés címe, megnevezése	A helyzetelemzés következtetéseiben feltárt esélyegyenlőségi probléma megnevezése	Az intézkedéssel elérni kívánt cél	A célkitűzés összhangja egyéb stratégiai dokumentumokkal	Az intézkedés tartalma	Az intézkedés felelőse	Az intézkedés megvalósításának határideje	Az intézkedés eredményességét mérő indikátor(ok)	Az intézkedés megvalósításához szükséges erőforrások (humán, pénzügyi, technikai)	Az intézkedés eredményeinek fenntarthatósága
		és Kutató Intézet között a pályázati lehetőségek tárgyában.								
II. A gyermekek esélyegyenlősége										
1	Fogyatékossgal élő gyermekek létszámának feltérképezése	Adathiány az önkormányzatoknál a fogyatékkal élő gyermekek létszámáról, betegségükről	Teljes körű (éves, féléves, havi) adatbázis létrehozása. - Fogyatékkal élő gyermekek létszámának feltérképezése betegségterületek feltérképezésével. - Folyamatos adatfrissítés, esetleges hibák kiküszöbölése - Évenkénti korrekt adatbázis létrehozása.		- Rendszer felépítése - Partnerek megkeresése - Adatbázis létrehozása - Adatbázis folyamatos karbantartása	HEP fórum vezetője; Önkormányzat szociális ügyintézője	2015.06.30.	Teljes körű éves problématerületenkénti adatbázis megléte	Szakemberek; számítógép+hálózat	Folyamatos frissítés
2	Tartós beteg gyermekek létszámának feltérképezése	Adathiány az önkormányzatoknál a tartós beteg gyermekek létszámáról, betegségükről	Teljes körű (éves, féléves, havi) adatbázis létrehozása. - Fogyatékkal élő gyermekek létszámának feltérképezése betegségterületek feltérképezésével. - Folyamatos adatfrissítés,		- Rendszer felépítése - Partnerek megkeresése - Adatbázis létrehozása - Adatbázis folyamatos karbantartása	HEP fórum vezetője; Önkormányzat szociális ügyintézője	2015.06.30.	Teljes körű éves problématerületenkénti adatbázis megléte.	Szakemberek; számítógép+hálózat	Folyamatos frissítés.

	A	B	C	D	E	F	G	H	I	J
Intézkedés sorszáma	Az intézkedés címe, megnevezése	A helyzetelemzés következtetéseiben feltárt esélyegyenlőségi probléma megnevezése	Az intézkedéssel elérni kívánt cél	A célkitűzés összhangja egyéb stratégiai dokumentumokkal	Az intézkedés tartalma	Az intézkedés felelőse	Az intézkedés megvalósításának határideje	Az intézkedés eredményességét mérő indikátor(ok)	Az intézkedés megvalósításához szükséges erőforrások (humán, pénzügyi, technikai)	Az intézkedés eredményeinek fenntarthatósága
			esetleges hibák kiküszöbölése - Évenkénti korrekt adatbázis létrehozása							
3	Fiatal korosztály egymáshoz közelítése	A településen nincsen óvoda, iskola, nincs közösségi tér a 0-17 éves gyermekek számára, ezért eltávolodnak egymástól.	Gyerekek, fiatalok közötti kapcsolat kialakítása, megerősítése. - Fiatalok közötti interakció megszervezése. - Programok megszervezése az összetartozás tükrében. - Közösségi kapcsolat, összetartozás fenntartása.		- Igényfelmérés - Programok szervezése: pl. meseláda foglalkozás, kézműves foglalkozások, egyéb játékos rendezvények, sport rendezvények - Visszajelzés megszervezése, programok igazítása az felmerült igényekhez	HEP fórum tagja	2016.06.30.	Programok sokrétűsége, jelenlévők száma, aktivitása Programokon résztvevők visszajelzései, azok kiértékelése.	Programokat befogadó helyszín. Anyagi erőforrás: pályázat, önkormányzati forrás, önkéntes felajánlások Humán erőforrás: Szülő-i, önkéntesi segítség,	Igényeknek megfelelő rendszeres programok megtartása magas részvétellel.
III. A nők esélyegyenlősége										
1	Adathiány a nők családon belüli bántalmazásáról	Az önkormányzatnál nincs adat a nők családon belüli bántalmazásáról	Teljes körű (éves) adatbázis létrehozása. - az érintett családok feltérképezése - adatfrissítés, esetleges hibák javítása - évenkénti korrekt adatbázis létrehozása		- Rendszer felépítése - Partnerek megkeresése - Adatbázis létrehozása - Adatbázis folyamatos karbantartása	önkormányzat szociális ügyintézője	2015.06.30.	1-6 hónap: adatbázis kialakítása, partnerek megkeresése, tájékoztatás, 7-12 hónap: adatbázis feltöltése	Szakemberek, számítógép hálózattal	Évente: évenkénti frissített adatbázis létrehozása

	A	B	C	D	E	F	G	H	I	J
Intézkedés sorszáma	Az intézkedés címe, megnevezése	A helyzetelemzés következtetéseiben feltárt esélyegyenlőségi probléma megnevezése	Az intézkedéssel elérni kívánt cél	A célkitűzés összhangja egyéb stratégiai dokumentumokkal	Az intézkedés tartalma	Az intézkedés felelőse	Az intézkedés megvalósításának határideje	Az intézkedés eredményességét mérő indikátor(ok)	Az intézkedés megvalósításához szükséges erőforrások (humán, pénzügyi, technikai)	Az intézkedés eredményeinek fenntarthatósága
IV. Az idősek esélyegyenlősége										
1	Az idősek magukra maradásának megakadályozása	A településen sok idős él, lazulnak a családi kapcsolatok, mélyülnek a generációs különbségek	Tevékeny időskor, emberi kapcsolatok, közösségi élet - az igény és hajlandóság felmérése - rendezvények megtervezése, a feladatok felosztása - tevékeny időskor, bekapcsolódás a közösségi életbe, elmagányosodás kiküszöbölése		- Idős, egyedül élő és vállalkozó szellemű párban élő időskorúak felmérése - rendezvények, foglalkozások szervezése a helyi fiatalok bevonásával - hagyományörzés teremtése, érdeklődés fenntartása	HEP Fórum-munkacsoport vezetője	2016.06.30.	- programok sokszínűsége, résztvevők létszáma, aktivitása - közösségi és kisebb összetartozások kialakulása	Pénzügyi erőforrás: önkormányzat, vállalkozói hozzájárulás Emberi erőforrás: önkéntes fiatalok, idősök családjai	- az időskorúak egyedül maradásának felszámolása
V. A fogyatékkal élők esélyegyenlősége										
1	Ismeretlen a településen fogyatékkal élők száma, betegsügek területe	Pontatlan, nem teljes körű adatok a fogyatékkal élők létszámáról, betegsügről. Nem ismeretesek a segítségnyújtásra való igények.	Teljeskörű (éves, féléves havi) adatbázis létrehozása. - Fogyatékkal élők létszámának, betegségének, feltérképezése Ismeretek szerzése, arról, hogy miben fogadnának szívesen támogatást. - Folyamatos adatfrissítés,		- Partnerek megkeresése (jelzőrendszer tagjaival) - Adatgyűjtés (létszám, betegség, milyen segítségre van szükség) - Adatbázis létrehozása - Adatbázis folyamatos karbantartása, jelzőrendszer	önkormányzat szociális ügyintézője	2018.06.30.	Teljes körű éves adatbázis megléte.	Szakemberek; számítógép+hálózat;	Folyamatos frissítés.

	A	B	C	D	E	F	G	H	I	J
Intézkedés sorszáma	Az intézkedés címe, megnevezése	A helyzetelemzés következtetéseiben feltárt esélyegyenlőségi probléma megnevezése	Az intézkedéssel elérni kívánt cél	A célkitűzés összhangja egyéb stratégiai dokumentumokkal	Az intézkedés tartalma	Az intézkedés felelőse	Az intézkedés megvalósításának határideje	Az intézkedés eredményességét mérő indikátor(ok)	Az intézkedés megvalósításához szükséges erőforrások (humán, pénzügyi, technikai)	Az intézkedés eredményeinek fenntarthatósága
			esetleges hibák kiküszöbölése - Évenkénti korrekt adatbázis létrehozása.		folyamatos működése					



[illegible]

[illegible]

350